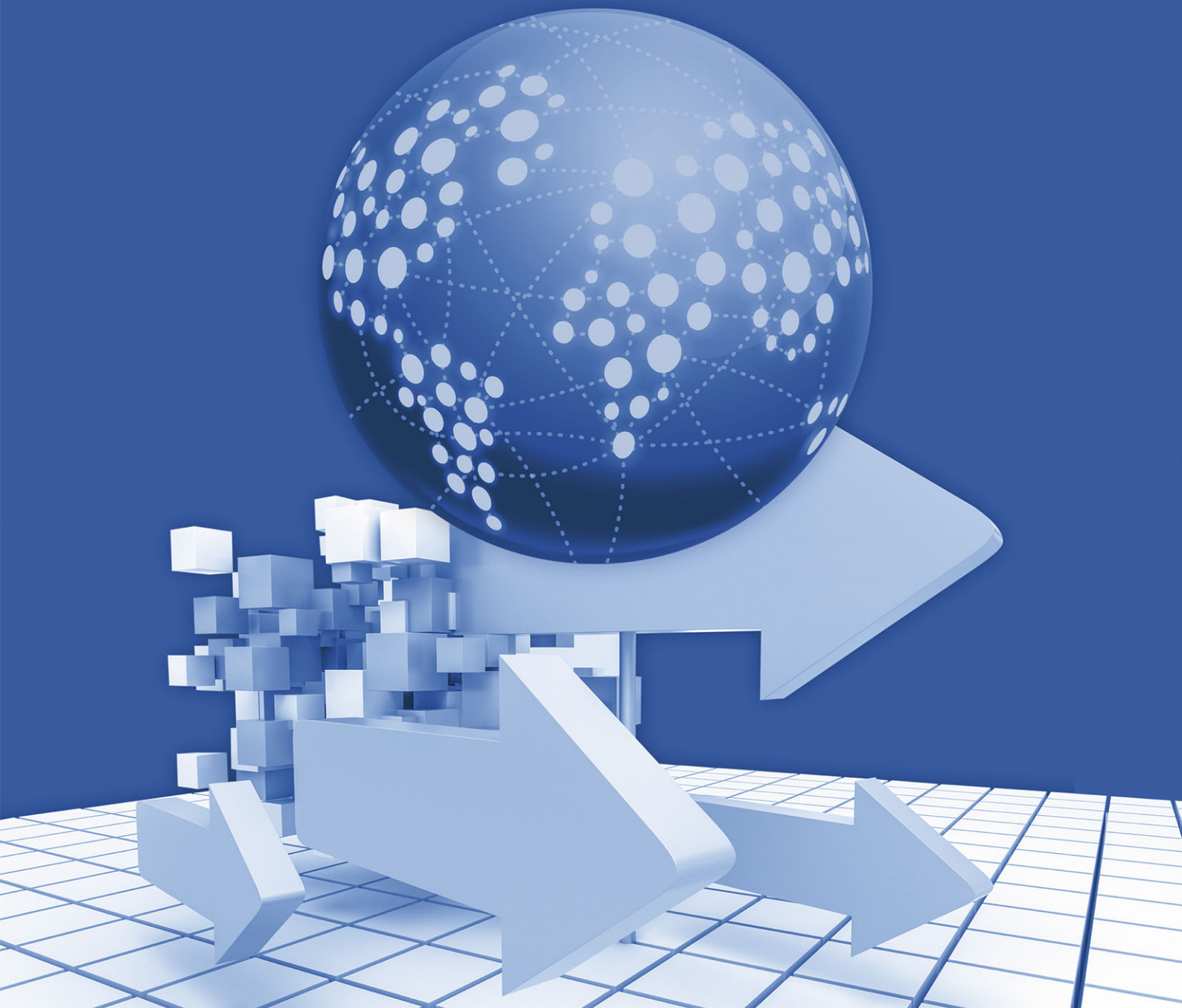


# COMEX

Informe Mensual  
de Comercio Exterior



## Informe Mensual de Comercio Exterior Febrero de 2025



GOBIERNO  
DE ESPAÑA

MINISTERIO  
DE ECONOMÍA, COMERCIO  
Y EMPRESA



Informe elaborado por:  
Subdirección General de Estudios y Prospección Comercial.  
Secretaría de Estado de Comercio.

**DIRECCIÓN EJECUTIVA**  
Miguel Fabián Salazar



MINISTERIO  
DE ECONOMÍA, COMERCIO  
Y EMPRESA

**DISTRIBUCIÓN**  
Secretaría General Técnica, Centro de Publicaciones  
Ministerio de Economía, Comercio y Empresa  
Paseo de la Castellana 162, planta 3, 28071 Madrid  
Teléfonos: 91 603 7993 / 91 603 7245  
[distribucionpublicaciones@economia.gob.es](mailto:distribucionpublicaciones@economia.gob.es)

---

eNIPO: 221-24-005-2

Papel: Exterior estucado mate ecológico (70.102/150)  
Interior offset ecológico (70.100)

Impresión y maquetación: Centro de Impresión Digital y Diseño,  
Secretaría de Estado de Comercio.

# INFORME MENSUAL DE COMERCIO EXTERIOR

## Febrero de 2025

### CONTENIDO

1.	Principales magnitudes mensuales.....	2
2.	Principales magnitudes anuales y del acumulado del año. ....	2
3.	Desglose por productos energéticos y no energéticos. Febrero de 2025. ....	3
4.	Desglose por productos energéticos y no energéticos. Enero-febrero de 2025.....	3
5.	Evolución del saldo comercial: energético y no energético .....	3
6.	Resumen por sectores económicos. Febrero de 2025. ....	4
7.	Resumen por sectores económicos. Enero-febrero de 2025.....	5
8.	Resumen geográfico. Febrero de 2025.....	6
9.	Resumen geográfico. Enero-febrero de 2025.....	7
10.	Comercio con países y áreas con acuerdos de libre comercio. Febrero de 2025.....	8
11.	Comercio con países y áreas con acuerdos de libre comercio. Enero-febrero de 2025. ....	8
12.	Exportadores y tramos de exportación.....	9
13.	Principales exportadores: concentración de exportaciones.....	9
14.	Exportadores regulares y exportación mínima.....	10
15.	Análisis internacional de exportaciones e importaciones.....	10
16.	Desglose por sectores económicos. Febrero de 2025.....	11
17.	Desglose por sectores económicos. Enero-febrero de 2025.....	12
18.	Desglose por áreas geográficas. Febrero de 2025.....	13
19.	Desglose por áreas geográficas. Enero-febrero de 2025.....	14
20.	Desglose por CC. AA. y provincias. Febrero de 2025.....	15
21.	Desglose por CC. AA. y provincias. Enero-febrero de 2025.....	16
22.	Desglose de principales sectores por CC. AA. Febrero de 2025.....	17
23.	Desglose de principales sectores por CC. AA. Enero-febrero de 2025.....	18
24.	Desglose de principales sectores por provincias. Febrero de 2025.....	19
25.	Desglose de principales sectores por provincias. Enero-febrero de 2025.....	21
26.	Nota metodológica.....	23

Fuente: salvo indicación en contrario, los datos de las tablas y gráficos proceden de la [Web Datacomex](#) de la Secretaría de Estado de Comercio con datos del Departamento de Aduanas e II. EE. de la Agencia Tributaria.  
Los valores y tasas de 2025 se calculan con datos provisionales

Fecha de publicación: 22 de abril de 2025

## 1. Principales magnitudes mensuales.

PERIODO	EXPORTACIONES			IMPORTACIONES			SALDO (Mill. €)		COBERTURA
	Millones €	tvm (%)	tva (%)	Millones €	tvm (%)	tva (%)	Millones €		%
2016 (Feb)	21.030,0	13,1	5,3	22.306,5	5,8	0,1	-1.276,6		94,3
2017 (Feb)	22.234,7	0,6	5,7	24.708,0	-1,2	10,8	-2.473,2		90,0
2018 (Feb)	22.714,9	-1,3	2,2	25.093,6	-8,1	1,6	-2.378,8		90,5
2019 (Feb)	23.471,3	0,8	3,3	26.003,7	-4,4	3,6	-2.532,4		90,3
2020 (Feb)	24.327,8	2,9	3,6	26.360,8	-3,2	1,4	-2.032,9		92,3
2021 (Feb)	24.125,9	13,7	-0,8	25.049,6	7,9	-5,0	-923,7		96,3
2022 (Feb)	29.965,5	9,5	24,2	34.594,3	0,5	38,1	-4.628,9		86,6
2023 (Feb)	33.277,6	6,4	11,1	35.356,6	-0,7	2,2	-2.078,9		94,1
2024 (Feb)*	31.834,9	5,6	-3,0	34.184,9	0,9	-3,1	-2.350,1		93,1
2025 (Feb)*	31.973,1	7,4	0,4	35.397,9	-1,6	3,5	-3.424,9		90,3
Año 2025*	Millones €	tvm (%)	tva (%)	Millones €	tvm (%)	tva (%)	Año 2025*	Año 2024*	%
Enero	29.780,4	0,1	-1,2	35.973,3	6,2	6,2	-6.192,9	-3.728,8	82,8
Febrero	31.973,1	7,4	0,4	35.397,9	-1,6	3,5	-3.424,9	-2.350,1	90,3

\* Valores y tasas con datos provisionales; tva – tasa de variación anual, tvn – tasa de variación mensual.

## 2. Principales magnitudes anuales y del acumulado del año.

PERIODO	EXPORTACIONES		IMPORTACIONES		SALDO	COBERTURA
	Millones €	tva (%)	Millones €	tva (%)	Millones €	%
2016	256.393,4	2,6	273.778,6	-0,4	-17.385,2	93,6
2017	276.142,9	7,7	302.431,2	10,5	-26.288,3	91,3
2018	285.260,5	3,3	319.647,3	5,7	-34.386,8	89,2
2019	290.892,8	2,0	322.436,9	0,9	-31.544,1	90,2
2020	263.628,3	-9,4	276.925,1	-14,1	-13.296,9	95,2
2021	314.858,5	19,4	346.283,4	25,0	-31.424,9	90,9
2022	387.599,0	23,1	459.202,6	32,6	-71.603,6	84,4
2023	384.098,4	-0,9	423.723,4	-7,7	-39.625,0	90,6
2024*	384.464,9	0,2	424.740,7	0,1	-40.275,9	90,5
12 últimos meses*	384.239,3	0,6	428.054,1	1,4	-43.814,9	89,8
2016 (Ene-Feb)	39.620,9	3,0	43.388,4	0,2	-3.767,6	91,3
2017 (Ene-Feb)	44.344,0	11,9	49.723,6	14,6	-5.379,6	89,2
2018 (Ene-Feb)	45.720,0	3,1	52.406,2	5,4	-6.686,3	87,2
2019 (Ene-Feb)	46.751,7	2,3	53.208,0	1,5	-6.456,3	87,9
2020 (Ene-Feb)	47.977,4	2,6	53.581,0	0,7	-5.603,6	89,5
2021 (Ene-Feb)	45.337,4	-5,5	48.261,8	-9,9	-2.924,4	93,9
2022 (Ene-Feb)	57.322,5	26,4	69.017,5	43,0	-11.695,0	83,1
2023 (Ene-Feb)	64.565,2	12,6	70.957,6	2,8	-6.392,3	91,0
2024 (Ene-Feb)*	61.979,1	-2,8	68.057,9	-3,0	-6.078,8	91,1
2025 (Ene-Feb)*	61.753,5	-0,4	71.371,3	4,9	-9.617,8	86,5

\* Valores y tasas con datos provisionales; tva – tasa de variación anual.

### 3. Desglose por productos energéticos y no energéticos. Febrero de 2025.

Agrupación*	EXPORTACIONES		IMPORTACIONES		SALDO (Mill. €)	
	Millones €	tva (%)	Millones €	tva (%)	feb-25	feb-24
<b>No energéticos</b>	30.123,9	1,4	30.742,3	3,6	-618,4	32,7
<b>Energéticos</b>	1.849,2	-13,3	4.655,7	3,1	-2.806,5	-2.382,7
<b>COM. DECLARADO</b>	<b>31.973,1</b>	<b>0,4</b>	<b>35.397,9</b>	<b>3,5</b>	<b>-3.424,9</b>	<b>-2.350,1</b>

\* Productos energéticos corresponden a la sección 3 de la CUCI Rev. 4.

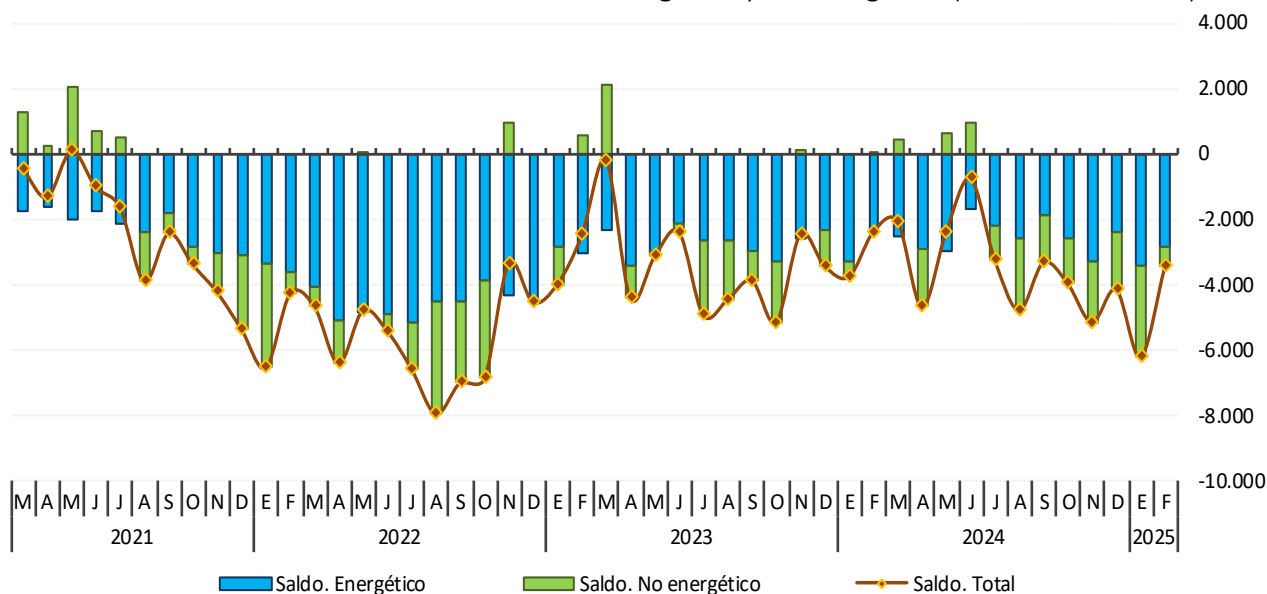
### 4. Desglose por productos energéticos y no energéticos. Enero-febrero de 2025.

Agrupación*	EXPORTACIONES		IMPORTACIONES		SALDO (Mill. €)	
	Millones €	tva (%)	Millones €	tva (%)	Acum. 25	Acum. 24
<b>No energéticos</b>	58.057,1	0,7	61.450,6	5,7	-3.393,5	-435,6
<b>Energéticos</b>	3.696,4	-14,1	9.920,7	-0,3	-6.224,3	-5.643,2
<b>COM. DECLARADO</b>	<b>61.753,5</b>	<b>-0,4</b>	<b>71.371,3</b>	<b>4,9</b>	<b>-9.617,8</b>	<b>-6.078,8</b>

\* Productos energéticos corresponden a la sección 3 de la CUCI Rev. 4.

### 5. Evolución del saldo comercial: energético y no energético

Gráfico 1. Evolución del saldo comercial: energético y no energético (millones de euros)\*



\* Serie con datos provisionales. Productos energéticos corresponden a la sección 3 de la CUCI Rev. 4

6. Resumen por sectores económicos. Febrero de 2025.

Sector	EXPORTACIONES			IMPORTACIONES		
	% total	tva (%)	contrib.*	% total	tva (%)	contrib.*
Alimentación, bebidas y tabaco	19,8	5,1	1,0	12,6	7,6	0,9
Productos energéticos	5,8	-13,3	-0,9	13,2	3,1	0,4
Materias primas	2,6	19,2	0,4	2,6	9,5	0,2
Semimanufacturas no químicas	10,0	3,0	0,3	7,1	6,4	0,4
Productos químicos	16,7	9,8	1,5	17,3	10,6	1,7
Bienes de equipo	19,3	-0,4	-0,1	22,6	-1,0	-0,2
Sector automóvil	13,1	-16,6	-2,6	10,4	-7,6	-0,9
Bienes de consumo duradero	1,6	0,3	0,0	2,6	8,3	0,2
Manufacturas de consumo	8,6	3,8	0,3	10,9	5,5	0,6
Otras mercancías	2,5	25,6	0,5	0,7	26,8	0,1
<b>TOTAL COMERCIO DECLARADO</b>	<b>100,0</b>	<b>0,4</b>	<b>0,4</b>	<b>100,0</b>	<b>3,5</b>	<b>3,5</b>

\* contrib.: contribución a la tasa de variación anual de las exportaciones/importaciones totales, en puntos porcentuales.

Gráfico 2. [Exportaciones \(% sobre total\)](#)



Gráfico 3. [Importaciones \(% sobre total\)](#)



Gráfico 4. [Exportaciones \(contrib. a tva, p.p.\)](#)

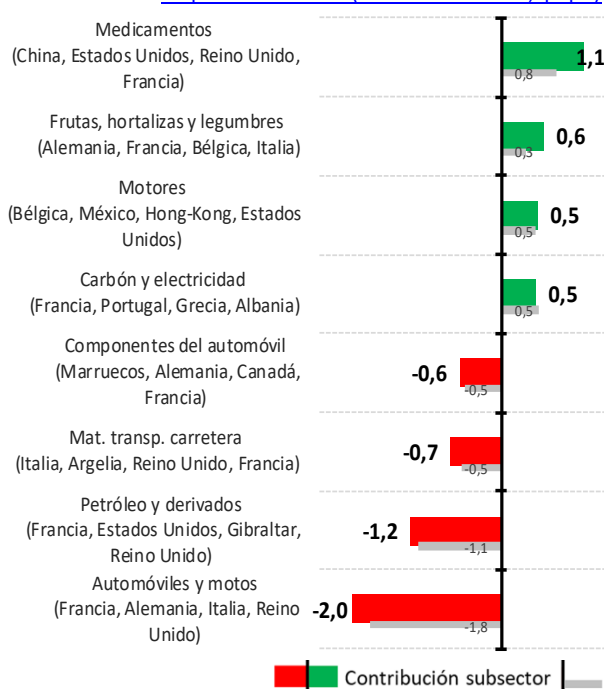
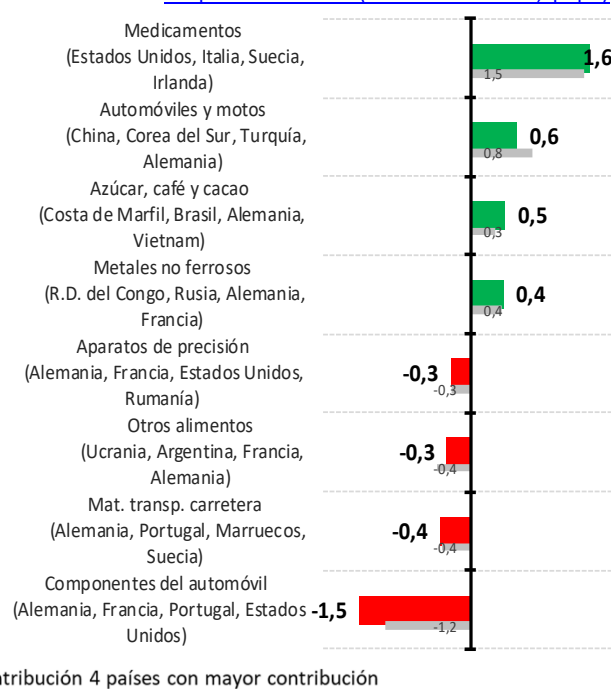


Gráfico 5. [Importaciones \(contrib. a tva, p.p.\)](#)



7. Resumen por sectores económicos. Enero-febrero de 2025.

Sector	EXPORTACIONES			IMPORTACIONES		
	% total	tva (%)	contrib.*	% total	tva (%)	contrib.*
<b>Alimentación, bebidas y tabaco</b>	20,6	6,5	1,3	13,1	7,5	1,0
<b>Productos energéticos</b>	6,0	-14,1	-1,0	13,9	-0,3	0,0
<b>Materias primas</b>	2,6	20,5	0,4	2,9	16,2	0,4
<b>Semimanufacturas no químicas</b>	10,2	3,7	0,4	7,4	4,6	0,3
<b>Productos químicos</b>	16,9	8,8	1,4	17,0	13,5	2,1
<b>Bienes de equipo</b>	18,6	-2,9	-0,6	21,7	1,0	0,2
<b>Sector automóvil</b>	12,4	-18,8	-2,8	9,7	-8,4	-0,9
<b>Bienes de consumo duradero</b>	1,6	1,7	0,0	2,5	10,0	0,2
<b>Manufacturas de consumo</b>	8,7	3,6	0,3	11,2	13,2	1,4
<b>Otras mercancías</b>	2,5	12,7	0,3	0,6	34,9	0,2
<b>TOTAL COMERCIO DECLARADO</b>	<b>100,0</b>	<b>-0,4</b>	<b>-0,4</b>	<b>100,0</b>	<b>4,9</b>	<b>4,9</b>

\* contrib.: contribución a la tasa de variación anual de las exportaciones/importaciones totales, en puntos porcentuales.

Gráfico 6. [Exportaciones \(% sobre total\)](#)

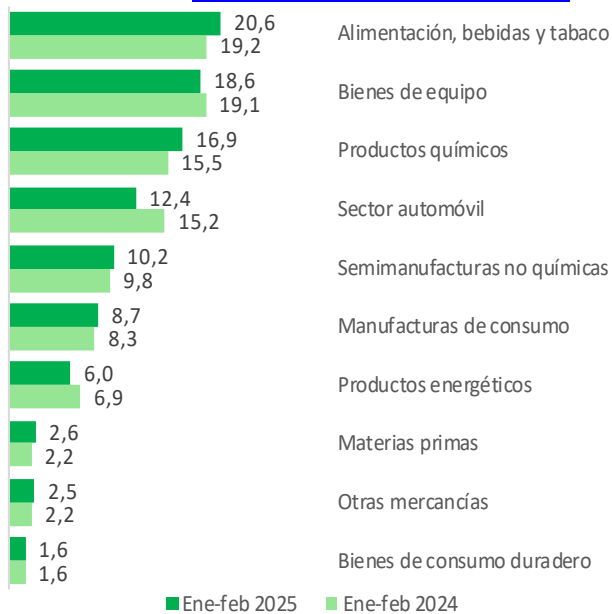


Gráfico 7. [Importaciones \(% sobre total\)](#)



Gráfico 8. [Exportaciones \(contrib. a tva, p.p.\)](#)

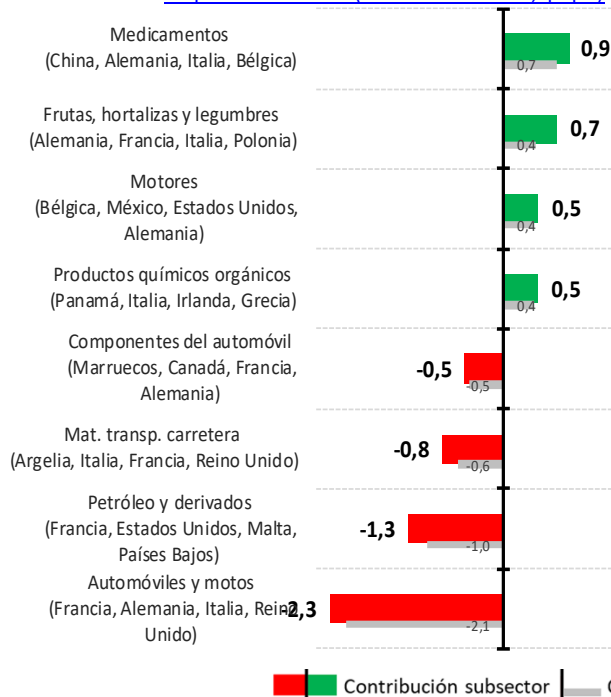
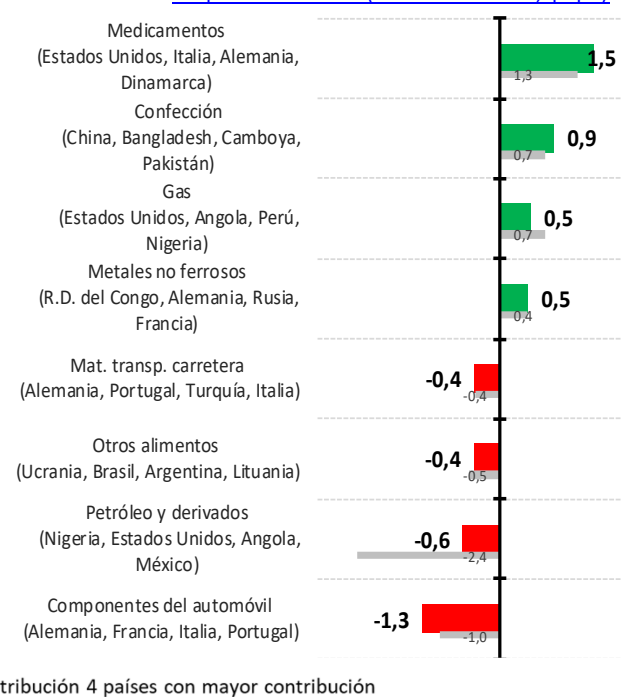


Gráfico 9. [Importaciones \(contrib. a tva, p.p.\)](#)



8. Resumen geográfico. Febrero de 2025.

Área geográfica	EXPORTACIONES			IMPORTACIONES		
	% total	tva (%)	contrib.*	% total	tva (%)	contrib.*
<b>EUROPA</b>	<b>73,7</b>	<b>-2,2</b>	<b>-1,7</b>	<b>56,6</b>	<b>-2,8</b>	<b>-1,7</b>
<b>UNIÓN EUROPEA</b>	<b>60,9</b>	<b>-3,3</b>	<b>-2,1</b>	<b>48,9</b>	<b>-3,2</b>	<b>-1,7</b>
ZONA EURO	52,8	-4,1	-2,3	41,5	-3,5	-1,5
RESTO UE	8,2	2,4	0,2	7,5	-2,0	-0,2
<b>RESTO EUROPA</b>	<b>12,7</b>	<b>3,3</b>	<b>0,4</b>	<b>7,7</b>	<b>-0,1</b>	<b>0,0</b>
<b>AMÉRICA</b>	<b>10,2</b>	<b>4,3</b>	<b>0,4</b>	<b>13,5</b>	<b>13,5</b>	<b>1,7</b>
AMÉRICA DEL NORTE	5,2	-0,1	0,0	7,7	1,0	0,1
AMÉRICA LATINA	4,9	9,9	0,4	5,3	26,5	1,1
<b>ASIA</b>	<b>8,4</b>	<b>16,1</b>	<b>1,2</b>	<b>21,5</b>	<b>21,4</b>	<b>3,9</b>
ASIA (exc. Oriente Medio)	6,1	17,7	0,9	19,6	19,9	3,4
ORIENTE MEDIO	2,3	11,9	0,2	1,9	40,5	0,6
<b>ÁFRICA</b>	<b>5,9</b>	<b>14,1</b>	<b>0,7</b>	<b>8,3</b>	<b>-4,4</b>	<b>-0,4</b>
<b>OCEANÍA</b>	<b>0,5</b>	<b>-31,9</b>	<b>-0,2</b>	<b>0,2</b>	<b>54,1</b>	<b>0,1</b>
<b>OTROS</b>	<b>1,3</b>	<b>-0,9</b>	<b>0,0</b>	<b>0,0</b>	<b>4,8</b>	<b>0,0</b>
<b>TOTAL COMERCIO DECLARADO</b>	<b>100,0</b>	<b>0,4</b>	<b>0,4</b>	<b>100,0</b>	<b>3,5</b>	<b>3,5</b>
<b>Pro memoria: TOTAL EXTRA UE</b>	<b>39,1</b>	<b>6,8</b>	<b>2,5</b>	<b>51,1</b>	<b>11,0</b>	<b>5,2</b>

\* contrib.: contribución a la tasa de variación anual de las exportaciones/importaciones totales, en puntos porcentuales.

Gráfico 10. [Exportaciones \(% sobre total\)](#)

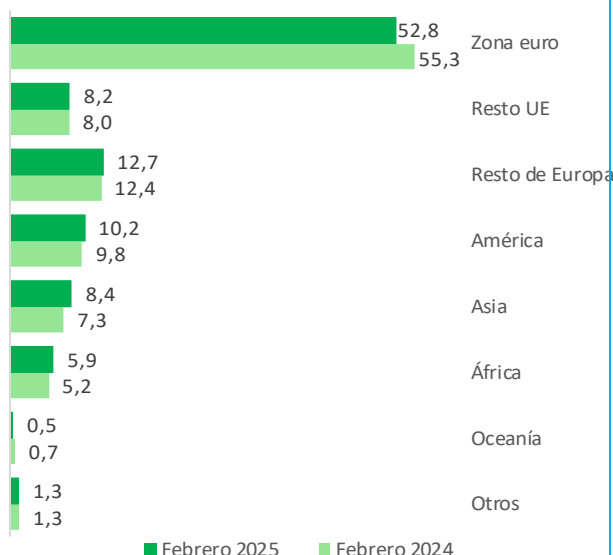


Gráfico 11. [Importaciones \(% sobre total\)](#)

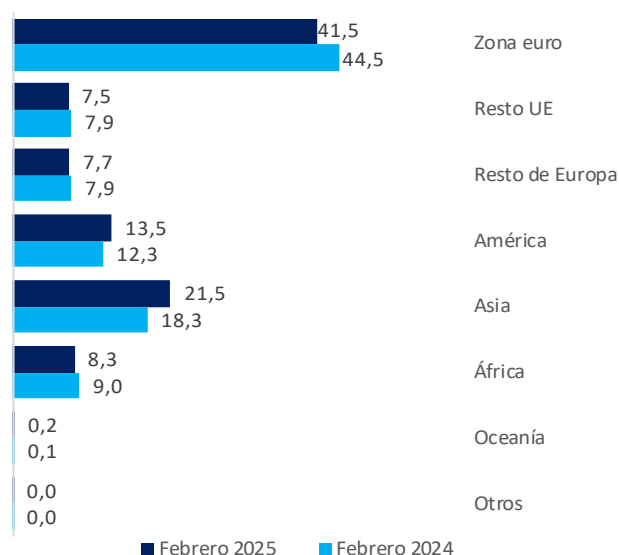


Gráfico 12. [Exportaciones \(contrib. a tva, p.p.\)](#)

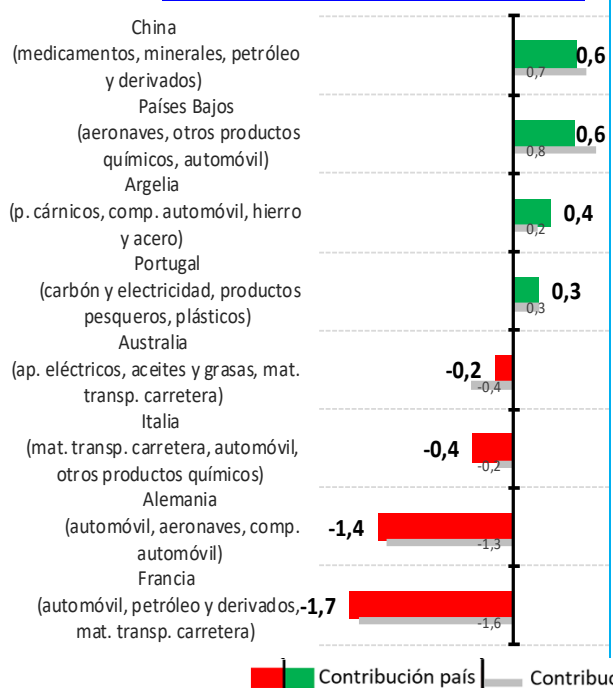
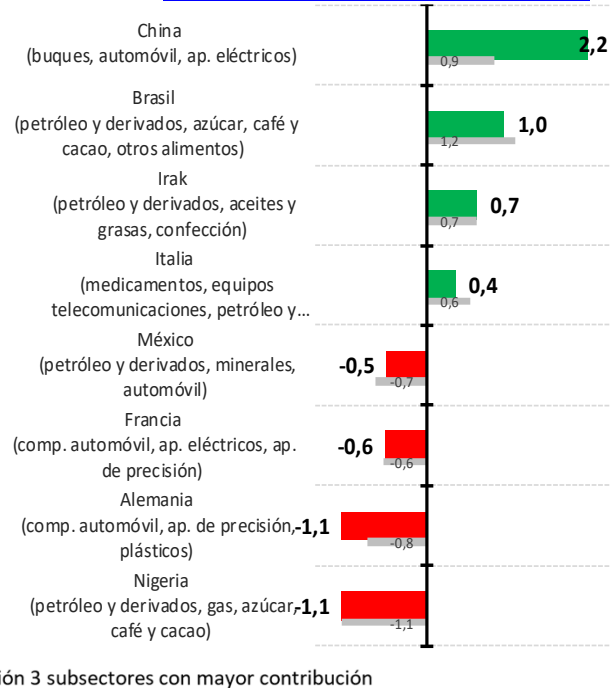


Gráfico 13. [Importaciones \(contrib. a tva, p.p.\)](#)





9. Resumen geográfico. Enero-febrero de 2025.

Área geográfica	EXPORTACIONES			IMPORTACIONES		
	% total	tva (%)	contrib.*	% total	tva (%)	contrib.*
<b>EUROPA</b>	<b>74,6</b>	<b>-2,0</b>	<b>-1,5</b>	<b>55,0</b>	<b>-1,7</b>	<b>-1,0</b>
<b>UNIÓN EUROPEA</b>	<b>62,3</b>	<b>-2,8</b>	<b>-1,8</b>	<b>47,0</b>	<b>-2,5</b>	<b>-1,3</b>
ZONA EURO	53,6	-4,0	-2,2	39,7	-2,5	-1,1
RESTO UE	8,6	5,4	0,4	7,3	-2,9	-0,2
<b>RESTO EUROPA</b>	<b>12,3</b>	<b>2,1</b>	<b>0,2</b>	<b>8,0</b>	<b>3,4</b>	<b>0,3</b>
<b>AMÉRICA</b>	<b>9,8</b>	<b>0,5</b>	<b>0,0</b>	<b>14,2</b>	<b>15,8</b>	<b>2,0</b>
AMÉRICA DEL NORTE	5,0	-0,2	0,0	8,1	11,7	0,9
AMÉRICA LATINA	4,7	2,5	0,1	5,9	17,1	0,9
<b>ASIA</b>	<b>8,1</b>	<b>12,3</b>	<b>0,9</b>	<b>22,3</b>	<b>22,2</b>	<b>4,2</b>
ASIA (exc. Oriente Medio)	6,0	14,2	0,7	20,3	20,2	3,6
ORIENTE MEDIO	2,2	7,3	0,1	2,0	46,4	0,7
<b>ÁFRICA</b>	<b>5,7</b>	<b>9,8</b>	<b>0,5</b>	<b>8,3</b>	<b>-4,8</b>	<b>-0,4</b>
<b>OCEANÍA</b>	<b>0,5</b>	<b>-21,6</b>	<b>-0,1</b>	<b>0,2</b>	<b>19,1</b>	<b>0,0</b>
<b>OTROS</b>	<b>1,3</b>	<b>-10,1</b>	<b>-0,1</b>	<b>0,0</b>	<b>67,7</b>	<b>0,0</b>
<b>TOTAL COMERCIO DECLARADO</b>	<b>100,0</b>	<b>-0,4</b>	<b>-0,4</b>	<b>100,0</b>	<b>4,9</b>	<b>4,9</b>
<b>Pro memoria: TOTAL EXTRA UE</b>	<b>37,7</b>	<b>3,9</b>	<b>1,4</b>	<b>53,0</b>	<b>12,4</b>	<b>6,1</b>

\* contrib.: contribución a la tasa de variación anual de las exportaciones/importaciones totales, en puntos porcentuales.

Gráfico 14. [Exportaciones \(% sobre total\)](#)

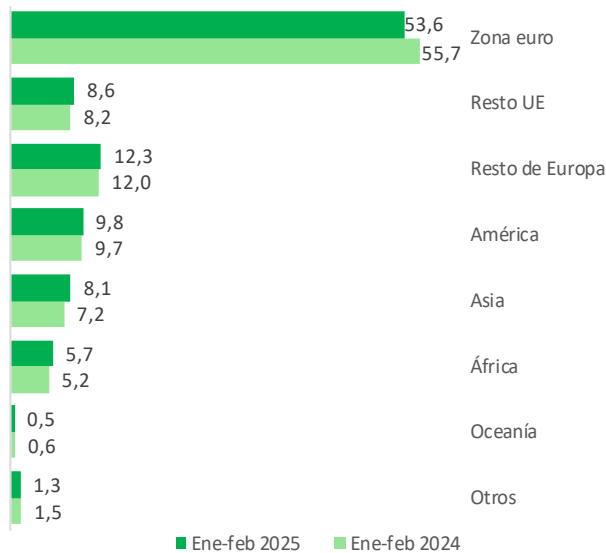


Gráfico 15. [Importaciones \(% sobre total\)](#)

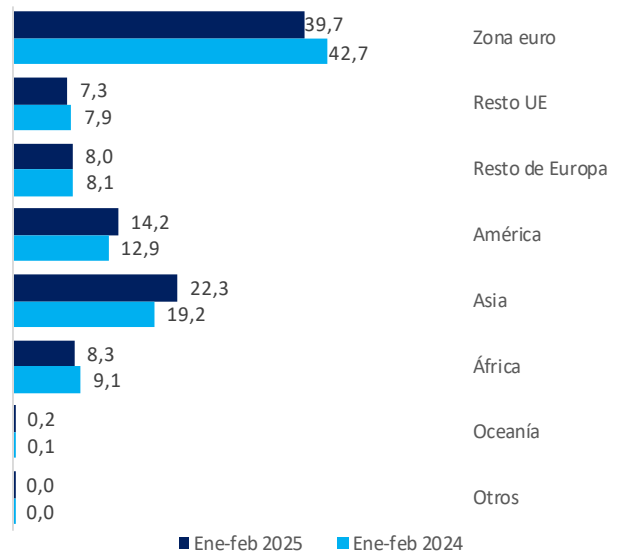


Gráfico 16. [Exportaciones \(contrib. a tva, p.p.\)](#)

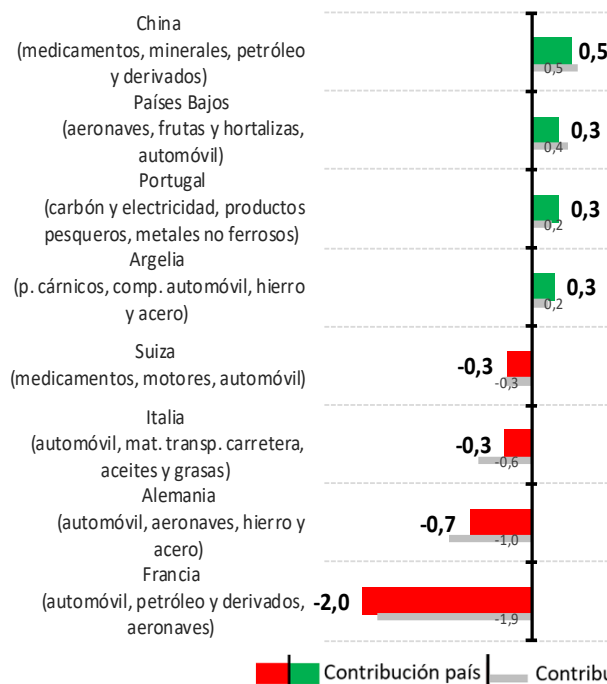
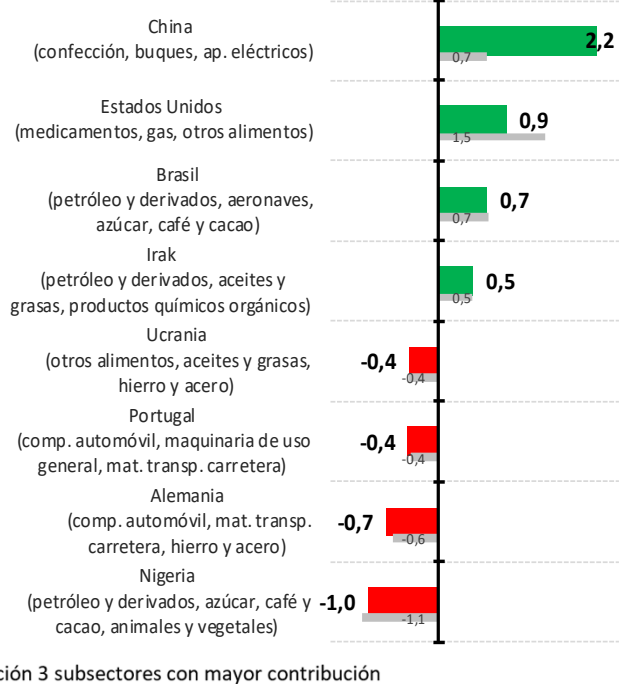


Gráfico 17. [Importaciones \(contrib. a tva, p.p.\)](#)



## 10. Comercio con países y áreas con acuerdos de libre comercio. Febrero de 2025.

ÁREA / PAÍS	Nº país	EXPORTACIONES			IMPORTACIONES			SALDO
		Millones €	% total	tva (%)	Millones €	% total	tva (%)	Millones €
<b>En vigor</b>	<b>76</b>	<b>7.729,4</b>	<b>94,1</b>	<b>7,6</b>	<b>6.899,2</b>	<b>83,3</b>	<b>5,7</b>	<b>830,2</b>
<b>PAÍSES VECINOS</b>	<b>26</b>	<b>5.598,5</b>	<b>68,2</b>	<b>6,7</b>	<b>4.170,9</b>	<b>50,4</b>	<b>-0,7</b>	<b>1.427,6</b>
Noruega	1	122,7	1,5	-2,3	78,3	0,9	20,6	44,4
Reino Unido	1	2.100,6	25,6	2,3	948,5	11,5	1,6	1.152,1
Suiza	1	553,7	6,7	1,1	448,4	5,4	3,0	105,3
Turquía	1	801,5	9,8	3,3	744,6	9,0	9,7	56,9
<b>P. Mediterráneos y de O.M.</b>	<b>8</b>	<b>1.649,5</b>	<b>20,1</b>	<b>11,7</b>	<b>1.596,2</b>	<b>19,3</b>	<b>-2,3</b>	<b>53,3</b>
<b>Balcanes Occidentales</b>	<b>6</b>	<b>95,6</b>	<b>1,2</b>	<b>24,2</b>	<b>79,1</b>	<b>1,0</b>	<b>31,6</b>	<b>16,5</b>
<b>DCFTA - Países del Este</b>	<b>3</b>	<b>127,5</b>	<b>1,6</b>	<b>93,9</b>	<b>241,1</b>	<b>2,9</b>	<b>-32,6</b>	<b>-113,6</b>
<b>Otros países vecinos</b>	<b>5</b>	<b>147,4</b>	<b>1,8</b>	<b>19,9</b>	<b>34,7</b>	<b>0,4</b>	<b>-0,9</b>	<b>112,8</b>
<b>ASIA Y OCEANIA</b>	<b>5</b>	<b>532,2</b>	<b>6,5</b>	<b>-4,7</b>	<b>1.148,1</b>	<b>13,9</b>	<b>9,6</b>	<b>-616,0</b>
Corea del Sur	1	164,8	2,0	6,3	309,7	3,7	49,4	-144,9
Japón	1	219,6	2,7	-11,1	357,0	4,3	-18,4	-137,4
Nueva Zelanda	1	21,4	0,3	-26,1	9,0	0,1	12,1	12,4
Singapur	1	78,0	0,9	-12,4	29,6	0,4	28,0	48,4
Vietnam	1	48,4	0,6	26,9	442,9	5,3	19,1	-394,5
<b>AMÉRICA</b>	<b>12</b>	<b>1.267,9</b>	<b>15,4</b>	<b>16,4</b>	<b>1.012,3</b>	<b>12,2</b>	<b>-6,2</b>	<b>255,6</b>
Canadá	1	203,4	2,5	13,1	122,5	1,5	-24,8	80,9
Chile	1	148,8	1,8	18,1	118,7	1,4	97,8	30,1
México	1	495,7	6,0	3,7	423,2	5,1	-30,2	72,5
<b>América Central</b>	<b>6</b>	<b>208,3</b>	<b>2,5</b>	<b>71,1</b>	<b>61,9</b>	<b>0,7</b>	<b>-9,3</b>	<b>146,3</b>
<b>Comunidad Andina</b>	<b>3</b>	<b>211,8</b>	<b>2,6</b>	<b>15,2</b>	<b>286,0</b>	<b>3,5</b>	<b>57,6</b>	<b>-74,2</b>
<b>ÁFRICA, CARIBE Y PACÍFICO - EPAs</b>	<b>33</b>	<b>330,8</b>	<b>4,0</b>	<b>13,3</b>	<b>567,8</b>	<b>6,9</b>	<b>186,6</b>	<b>-237,1</b>
<b>En proceso aprobación/ratificación</b>	<b>23</b>	<b>485,0</b>	<b>5,9</b>	<b>7,4</b>	<b>1.379,7</b>	<b>16,7</b>	<b>-1,6</b>	<b>-894,7</b>
Mercosur	4	341,2	4,2	1,9	857,1	10,4	61,5	-515,9
EPAs negociación finalizada	19	143,8	1,8	23,2	522,6	6,3	-40,0	-378,9
<b>TOTAL EN VIGOR Y EN PROCESO</b>	<b>99</b>	<b>8.214,3</b>	<b>100,0</b>	<b>7,6</b>	<b>8.278,9</b>	<b>100,0</b>	<b>4,4</b>	<b>-64,6</b>

\* Acuerdos con la negociación concluida // EPA (Economic Partnership Agreements) – Acuerdos de Asociación Económica.

Acuerdos según DG Trade Statistical Guide (ago-24), excepto en el apartado en vigor que incluye a Nueva Zelanda desde 1/5/24 y Kenia desde 1/7/24:

[https://policy.trade.ec.europa.eu/analysis-and-assessment/statistics\\_en](https://policy.trade.ec.europa.eu/analysis-and-assessment/statistics_en)

Se puede consultar el cuadro ampliado con todos los países en el apartado de [Datos](#) de la página de [Informes de Comercio Exterior](#).

## 11. Comercio con países y áreas con acuerdos de libre comercio. Enero-febrero de 2025.

ÁREA / PAÍS	Nº país	EXPORTACIONES			IMPORTACIONES			SALDO
		Millones €	% total	tva (%)	Millones €	% total	tva (%)	Millones €
<b>En vigor</b>	<b>76</b>	<b>14.407,2</b>	<b>93,9</b>	<b>4,5</b>	<b>14.440,1</b>	<b>83,9</b>	<b>6,5</b>	<b>-32,9</b>
<b>PAÍSES VECINOS</b>	<b>26</b>	<b>10.465,2</b>	<b>68,2</b>	<b>4,4</b>	<b>8.542,7</b>	<b>49,7</b>	<b>1,2</b>	<b>1.922,6</b>
Noruega	1	245,5	1,6	-1,0	179,3	1,0	34,5	66,2
Reino Unido	1	4.082,4	26,6	4,1	1.816,0	10,6	5,2	2.266,4
Suiza	1	951,1	6,2	-16,2	922,7	5,4	18,4	28,3
Turquía	1	1.493,8	9,7	7,7	1.659,3	9,6	14,0	-165,5
<b>P. Mediterráneos y de O.M.</b>	<b>8</b>	<b>3.069,6</b>	<b>20,0</b>	<b>7,9</b>	<b>3.257,3</b>	<b>18,9</b>	<b>-3,0</b>	<b>-187,7</b>
<b>Balcanes Occidentales</b>	<b>6</b>	<b>157,5</b>	<b>1,0</b>	<b>15,3</b>	<b>145,0</b>	<b>0,8</b>	<b>13,0</b>	<b>12,4</b>
<b>DCFTA - Países del Este</b>	<b>3</b>	<b>199,7</b>	<b>1,3</b>	<b>65,6</b>	<b>497,7</b>	<b>2,9</b>	<b>-37,2</b>	<b>-298,0</b>
<b>Otros países vecinos</b>	<b>5</b>	<b>265,7</b>	<b>1,7</b>	<b>14,2</b>	<b>65,3</b>	<b>0,4</b>	<b>-3,1</b>	<b>200,3</b>
<b>ASIA Y OCEANIA</b>	<b>5</b>	<b>1.034,1</b>	<b>6,7</b>	<b>0,3</b>	<b>2.504,0</b>	<b>14,6</b>	<b>9,4</b>	<b>-1.469,9</b>
Corea del Sur	1	313,5	2,0	0,2	665,3	3,9	19,1	-351,8
Japón	1	432,5	2,8	-6,0	761,0	4,4	-13,1	-328,5
Nueva Zelanda	1	39,7	0,3	-10,3	18,8	0,1	59,1	20,9
Singapur	1	157,7	1,0	12,0	78,6	0,5	35,7	79,1
Vietnam	1	90,8	0,6	23,3	980,3	5,7	24,7	-889,5
<b>AMÉRICA</b>	<b>12</b>	<b>2.328,0</b>	<b>15,2</b>	<b>8,6</b>	<b>2.478,4</b>	<b>14,4</b>	<b>5,0</b>	<b>-150,4</b>
Canadá	1	345,8	2,3	3,0	343,6	2,0	-5,4	2,2
Chile	1	283,7	1,8	9,7	252,5	1,5	32,1	31,2
México	1	894,9	5,8	-8,5	1.080,5	6,3	-9,4	-185,6
<b>América Central</b>	<b>6</b>	<b>404,2</b>	<b>2,6</b>	<b>84,6</b>	<b>149,5</b>	<b>0,9</b>	<b>4,1</b>	<b>254,7</b>
<b>Comunidad Andina</b>	<b>3</b>	<b>399,3</b>	<b>2,6</b>	<b>13,2</b>	<b>652,2</b>	<b>3,8</b>	<b>38,9</b>	<b>-252,8</b>
<b>ÁFRICA, CARIBE Y PACÍFICO - EPAs</b>	<b>33</b>	<b>579,9</b>	<b>3,8</b>	<b>-1,8</b>	<b>915,1</b>	<b>5,3</b>	<b>97,1</b>	<b>-335,2</b>
<b>En proceso aprobación/ratificación</b>	<b>23</b>	<b>937,8</b>	<b>6,1</b>	<b>1,5</b>	<b>2.764,2</b>	<b>16,1</b>	<b>-4,0</b>	<b>-1.826,4</b>
Mercosur	4	635,5	4,1	-9,5	1.797,8	10,4	29,4	-1.162,2
EPAs negociación finalizada	19	302,2	2,0	36,2	966,4	5,6	-35,1	-664,2
<b>TOTAL EN VIGOR Y EN PROCESO</b>	<b>99</b>	<b>15.345,0</b>	<b>100,0</b>	<b>4,3</b>	<b>17.204,3</b>	<b>100,0</b>	<b>4,7</b>	<b>-1.859,3</b>

\* Acuerdos con la negociación concluida // EPA (Economic Partnership Agreements) – Acuerdos de Asociación Económica.

Acuerdos según DG Trade Statistical Guide (ago-24), excepto en el apartado en vigor que incluye a Nueva Zelanda desde 1/5/24 y Kenia desde 1/7/24:

[https://policy.trade.ec.europa.eu/analysis-and-assessment/statistics\\_en](https://policy.trade.ec.europa.eu/analysis-and-assessment/statistics_en)

Se puede consultar el cuadro ampliado con todos los países en el apartado de [Datos](#) de la página de [Informes de Comercio Exterior](#).

### 12. Exportadores y tramos de exportación.

Tramos exportación	Número de exportadores							Tasa de variación anual (%)**						Peso (%)		
	2019	2020	2021	2022	2023*	2024*	Evol.	E-F 25*	2020	2021	2022	2023*	2024*	E-F 25*	2019	2024*
<b>TOTAL &gt;=1000€ (núm.)</b>	<b>95.797</b>	<b>88.603</b>	<b>100.963</b>	<b>92.670</b>	<b>90.020</b>	<b>90.801</b>		<b>48.153</b>	<b>-7,5</b>	<b>13,9</b>	<b>-8,2</b>	<b>-2,9</b>	<b>0,1</b>	<b>0,8</b>	<b>45,8</b>	<b>68,6</b>
<b>TOTAL &gt;=5000€ (núm.)</b>	<b>67.196</b>	<b>63.704</b>	<b>71.010</b>	<b>70.159</b>	<b>69.829</b>	<b>70.317</b>		<b>39.268</b>	<b>-5,2</b>	<b>11,5</b>	<b>-1,2</b>	<b>-0,5</b>	<b>0,7</b>	<b>1,0</b>	<b>32,1</b>	<b>53,1</b>
<b>TOTAL (número)</b>	<b>209.363</b>	<b>196.256</b>	<b>235.206</b>	<b>141.341</b>	<b>131.996</b>	<b>132.412</b>		<b>60.563</b>	<b>-6,3</b>	<b>19,8</b>	<b>-39,9</b>	<b>-6,6</b>	<b>-3,7</b>	<b>-1,7</b>	<b>100,0</b>	<b>100,0</b>
<b>x &lt; 50.000€</b>	<b>170.083</b>	<b>158.040</b>	<b>193.893</b>	<b>98.497</b>	<b>88.626</b>	<b>88.690</b>		<b>34.946</b>	<b>-7,1</b>	<b>22,7</b>	<b>-49,2</b>	<b>-10,0</b>	<b>-6,0</b>	<b>-3,8</b>	<b>81,2</b>	<b>67,0</b>
0€ <= x < 1.000€	113.566	107.653	134.243	48.671	41.976	41.611		12.410	-5,2	24,7	-63,7	-13,8	-11,1	-10,4	54,2	31,4
1.000€ <= x < 5.000€	28.601	24.899	29.953	22.511	20.191	20.484		8.885	-12,9	20,3	-24,8	-10,3	-2,0	0,0	13,7	15,5
5.000€ <= x < 25.000€	20.951	18.884	22.138	19.885	19.130	19.302		9.553	-9,9	17,2	-10,2	-3,8	0,0	1,0	10,0	14,6
25.000€ <= x < 50.000€	6.965	6.604	7.559	7.430	7.329	7.293		4.098	-5,2	14,5	-1,7	-1,4	-0,7	-0,8	3,3	5,5
<b>x &gt;= 50.000€</b>	<b>39.280</b>	<b>38.216</b>	<b>41.313</b>	<b>42.844</b>	<b>43.370</b>	<b>43.722</b>		<b>25.617</b>	<b>-2,7</b>	<b>8,1</b>	<b>3,7</b>	<b>1,2</b>	<b>1,2</b>	<b>1,3</b>	<b>18,8</b>	<b>33,0</b>
50.000€ <= x < 0,5M€	18.034	17.462	18.852	19.089	19.329	19.505		15.680	-3,2	8,0	1,3	1,3	0,3	0,3	8,6	14,7
0,5M€ <= x < 5M€	15.208	14.905	15.884	16.623	16.783	16.818		8.134	-2,0	6,6	4,7	1,0	0,7	2,4	7,3	12,7
5M€ <= x < 50M€	5.255	5.111	5.705	6.106	6.217	6.328		1.666	-2,7	11,6	7,0	1,8	2,3	5,8	2,5	4,8
50M€ <= x < 250M€	657	615	731	851	858	898		114	-6,4	18,9	16,4	0,8	5,2	0,9	0,3	0,7
x >= 250M€	126	123	141	175	183	173		23	-2,4	14,6	24,1	4,6	-3,9	-11,5	0,1	0,1

Tramos exportación	Valor exportado (millones €)							Tasa de variación anual (%)						Peso (%)		
	2019	2020	2021	2022	2023*	2024*	Evol.	E-F 25*	2020	2021	2022	2023*	2024*	E-F 25*	2019	2024*
<b>TOTAL &gt;=1000€ (M€)</b>	<b>290.866,6</b>	<b>263.606,0</b>	<b>314.830,9</b>	<b>387.586,4</b>	<b>384.087,9</b>	<b>384.454,9</b>		<b>61.750,2</b>	<b>-9,4</b>	<b>19,4</b>	<b>23,1</b>	<b>-0,9</b>	<b>0,2</b>	<b>-0,4</b>	<b>99,99</b>	<b>100,00</b>
<b>TOTAL &gt;=5000€ (M€)</b>	<b>290.799,7</b>	<b>263.547,3</b>	<b>314.760,9</b>	<b>387.532,8</b>	<b>384.039,3</b>	<b>384.405,2</b>		<b>61.727,8</b>	<b>-9,4</b>	<b>19,4</b>	<b>23,1</b>	<b>-0,9</b>	<b>0,2</b>	<b>-0,4</b>	<b>99,97</b>	<b>99,98</b>
<b>TOTAL (M€)</b>	<b>290.892,8</b>	<b>263.628,3</b>	<b>314.858,5</b>	<b>387.599,0</b>	<b>384.098,4</b>	<b>384.464,9</b>		<b>61.753,5</b>	<b>-9,4</b>	<b>19,4</b>	<b>23,1</b>	<b>-0,9</b>	<b>0,2</b>	<b>-0,4</b>	<b>100,00</b>	<b>100,00</b>
<b>x &lt; 50.000€</b>	<b>591,1</b>	<b>542,0</b>	<b>628,6</b>	<b>574,6</b>	<b>555,1</b>	<b>555,9</b>		<b>292,2</b>	<b>-8,3</b>	<b>16,0</b>	<b>-8,6</b>	<b>-3,4</b>	<b>-0,7</b>	<b>-0,6</b>	<b>0,20</b>	<b>0,14</b>
0€ <= x < 1.000€	26,2	22,3	27,7	12,6	10,5	10,0		3,3	-14,9	24,0	-54,5	-16,6	-14,8	-11,0	0,01	0,00
1.000€ <= x < 5.000€	66,9	58,7	70,0	53,7	48,6	49,7		22,4	-12,3	19,2	-23,3	-9,4	-0,7	0,4	0,02	0,01
5.000€ <= x < 25.000€	248,7	224,2	262,3	241,8	234,4	236,1		118,5	-9,9	17,0	-7,8	-3,1	0,0	0,8	0,09	0,06
25.000€ <= x < 50.000€	249,2	236,9	268,7	266,5	261,6	260,2		148,0	-4,9	13,4	-0,8	-1,8	-0,7	-1,5	0,09	0,07
<b>x &gt;= 50.000€</b>	<b>290.301,7</b>	<b>263.086,2</b>	<b>314.230,0</b>	<b>387.024,4</b>	<b>383.543,3</b>	<b>383.908,9</b>		<b>61.461,3</b>	<b>-9,4</b>	<b>19,4</b>	<b>23,2</b>	<b>-0,9</b>	<b>0,2</b>	<b>-0,4</b>	<b>99,80</b>	<b>99,86</b>
50.000€ <= x < 0,5M€	3.384,5	3.340,2	3.523,1	3.584,4	3.661,5	3.711,6		2.958,9	-1,3	5,5	1,7	2,2	2,1	-0,1	1,16	0,97
0,5M€ <= x < 5M€	26.487,2	25.642,1	27.466,9	29.159,4	29.232,4	29.386,5		12.667,4	-3,2	7,1	6,2	0,3	0,8	2,0	9,11	7,64
5M€ <= x < 50M€	75.846,0	73.967,5	83.301,6	91.060,5	91.784,6	93.258,5		21.951,2	-2,5	12,6	9,3	0,8	2,0	6,6	26,07	24,26
50M€ <= x < 250M€	63.393,3	59.543,8	72.068,2	86.360,1	85.551,4	90.884,4		11.039,8	-6,1	21,0	19,8	-0,9	6,1	4,0	21,79	23,64
x >= 250M€	121.190,7	100.592,6	127.870,3	176.860,1	173.313,3	166.667,9		12.844,0	-17,0	27,1	38,3	-2,0	-3,8	-14,9	41,66	43,35

Tramos exportación	Valor exportado medio por exportador (millones €)							Tasa de variación anual (%)						tv (%)		
	2019	2020	2021	2022	2023*	2024*	Evol.	E-F 25*	2020	2021	2022	2023*	2024*	E-F 25*	24*/21	24*/19
<b>TOTAL &gt;=1000€ (M€)</b>	<b>3,04</b>	<b>2,98</b>	<b>3,12</b>	<b>4,18</b>	<b>4,27</b>	<b>4,23</b>		<b>1,28</b>	<b>-2,0</b>	<b>4,8</b>	<b>34,1</b>	<b>2,0</b>	<b>-0,8</b>	<b>-1,2</b>	<b>35,8</b>	<b>39,4</b>
<b>TOTAL &gt;=5000€ (M€)</b>	<b>4,33</b>	<b>4,14</b>	<b>4,43</b>	<b>5,52</b>	<b>5,50</b>	<b>5,47</b>		<b>1,57</b>	<b>-4,4</b>	<b>7,1</b>	<b>24,6</b>	<b>-0,4</b>	<b>-0,6</b>	<b>-1,3</b>	<b>23,3</b>	<b>26,3</b>
<b>TOTAL (M€)</b>	<b>1,39</b>	<b>1,34</b>	<b>1,34</b>	<b>2,74</b>	<b>2,91</b>	<b>2,90</b>		<b>1,02</b>	<b>-3,3</b>	<b>-0,3</b>	<b>104,9</b>	<b>6,1</b>	<b>-0,2</b>	<b>1,4</b>	<b>116,9</b>	<b>109,0</b>
<b>x &lt; 50.000€</b>	<b>0,003</b>	<b>0,003</b>	<b>0,003</b>	<b>0,006</b>	<b>0,006</b>	<b>0,006</b>		<b>0,01</b>	<b>-1,3</b>	<b>-5,5</b>	<b>79,9</b>	<b>7,4</b>	<b>0,1</b>	<b>3,4</b>	<b>93,4</b>	<b>80,4</b>
0€ <= x < 1.000€	0,0002	0,0002	0,0002	0,0003	0,0003	0,0002		0,0003	-10,2	-0,6	25,6	-3,4	-4,2	-0,6	16,2	3,7
1.000€ <= x < 5.000€	0,0023	0,0024	0,0023	0,0024	0,0024	0,0024		0,0025	0,7	-0,9	2,1	1,0	0,8	0,4	3,9	3,6
5.000€ <= x < 25.000€	0,0119	0,0119	0,0118	0,0122	0,0123	0,0122		0,0124	0,0	-0,2	2,6	0,8	-0,2	-0,2	3,2	3,0
25.000€ <= x < 50.000€	0,0358	0,0359	0,0355	0,0359	0,0357	0,0357		0,0361	0,2	-0,9	0,9	-0,5	0,0	-0,7	0,4	-0,3
<b>x &gt;= 50.000€</b>	<b>7,39</b>	<b>6,88</b>	<b>7,61</b>	<b>9,03</b>	<b>8,84</b>	<b>8,78</b>		<b>2,40</b>	<b>-6,9</b>	<b>10,5</b>	<b>18,8</b>	<b>-2,1</b>	<b>-0,7</b>	<b>-1,6</b>	<b>15,4</b>	<b>18,8</b>
50.000€ <= x < 0,5M€	0,188	0,191	0,187	0,188	0,189	0,190		0,19	1,9	-2,3	0,5	0,9	0,5	-0,4	1,8	1,4
0,5M€ <= x < 5M€	1,74	1,72	1,73	1,75	1,74	1,75		1,56	-1,2	0,5	1,4	-0,7	0,3	-0,4	1,0	0,3
5M€ <= x < 50M€	14,43	14,47	14,60	14,91	14,76	14,74		13,18	0,3	0,9	2,1	-1,0	-0,2	0,8	0,9	2,1
50M€ <= x < 250M€	96,49	96,82	98,59	101,48	99,71	101,21		96,84	0,3	1,8	2,9	-1,7	1,5	3,1	2,7	4,9
x >= 250M€	961,83	817,83	906,88	1.010,63	947,07	963,40		558,44	-15,0	10,9	11,4	-6,3	1,7	-3,8	6,2	0,2

\* Valores y tasas con datos provisionales. Se puede consultar la [Nota Metodológica](#) para mayor información.

\*\* La tasa de variación anual del número de exportadores totales debería ser tomada con cautela, porque puede verse afectada por la alta variabilidad de operadores de muy bajo importe. La tasa de exportadores de más de 1.000 o 5.000 € presenta mayor estabilidad. Tras el periodo transitorio del Brexit, en 2021 se ha producido un aumento de exportadores por el cambio al sistema Extrastat de las declaraciones al RU (exc. Irlanda del Norte), en el que no hay umbral de exención. Para 2021 y 2022, la tasa del tramo de más de 50.000 € es más ajustada a la realidad, ya que elimina la mayor parte de este efecto. A partir de 2022 hubo cambio normativo que permitía a los envíos de particulares de bajo importe identificarse con un NIF instrumental único, así como una definición más restrictiva de exportador, con la consecuente caída en el número de exportadores.

### 13. Principales exportadores: concentración de exportaciones.

Principales exportadores	Concentración del valor exportado (% sobre el total)							Variación anual (p.p.)						Var (p.p.)		
	2019	2020	2021	2022	2023*	2024*	Evol.	E-F 25*	2020	2021	2022	2023*	2024*	E-F 25*	24*/21	24*/19
10 principales	15,0	13,8	13,3	15,7	14,6	14,5		13,0	-1,2	-0,6	2,4	-1,1	-0,1	-2,2	1,2	-0,5
25 principales	23,8	21,9	22,1	24,4	24,3	23,3		21,6	-1,9	0,2	2,3	-0,1	-1,0	-2,4	1,2	-0,5
50 principales	31,3	28,4	29,4	31,8	31,2	30,0		28,4	-2,9	0,9	2,5	-0,6	-1,2	-2,3	0,7	-1,3
100 principales	39,2	35,7	36,8	39,3	38,5	37,4		35,3	-3,4	1,1	2,5	-0,8	-1,1	-2,6	0,6	-1,7
500 principales	57,6	55,4	56,0	58,4	57,6	56,										

## 14. Exportadores regulares y exportación mínima.

Exportación mínima	Número de exportadores regulares								Tasa de variación anual (%)**						Peso*** (%)	
	2019	2020	2021	2022	2023*	2024*	Evol.	E-F 25*	2020	2021	2022	2023*	2024*	E-F 25*	2019	2024*
<b>TOTAL (x &gt;= 0€)</b>	<b>52.956</b>	<b>55.155</b>	<b>59.206</b>	<b>52.120</b>	<b>52.637</b>	<b>54.575</b>		<b>41.710</b>	<b>4,2</b>	<b>7,3</b>	<b>-12,0</b>	<b>1,0</b>	<b>3,7</b>	<b>-1,0</b>	<b>25,3</b>	<b>41,2</b>
x >= 1.000€	42.669	41.856	42.053	43.004	43.819	45.931		36.298	-1,9	0,5	2,3	1,9	4,8	1,1	20,4	34,7
x >= 5.000€	36.248	35.481	35.801	36.806	37.597	39.549		31.041	-2,1	0,9	2,8	2,1	5,2	1,1	17,3	29,9
x >= 50.000€	25.446	25.159	25.303	26.087	26.719	28.238		21.644	-1,1	0,6	3,1	2,4	5,7	2,1	12,2	21,3
x >= 0,5M€	14.993	14.824	15.043	15.646	16.172	16.965		9.065	-1,1	1,5	4,0	3,4	4,9	3,2	7,2	12,8
x >= 5M€	4.274	4.325	4.464	4.635	4.794	5.251		1.707	1,2	3,2	3,8	3,4	9,5	4,5	2,0	4,0
x >= 50M€	538	545	550	577	608	722		131	1,3	0,9	4,9	5,4	18,8	1,6	0,3	0,5

Exportación mínima	Valor exportado por exportadores regulares (millones €)								Tasa de variación anual (%)						Peso*** (%)	
	2019	2020	2021	2022	2023*	2024*	Evol.	E-F 25*	2020	2021	2022	2023*	2024*	E-F 25*	2019	2024*
<b>TOTAL (x &gt;= 0€)</b>	<b>276.555,5</b>	<b>248.030,7</b>	<b>286.757,3</b>	<b>348.923,1</b>	<b>359.769,9</b>	<b>369.231,4</b>		<b>59.656,2</b>	<b>-10,3</b>	<b>15,6</b>	<b>21,7</b>	<b>3,1</b>	<b>2,6</b>	<b>0,2</b>	<b>95,1</b>	<b>96,0</b>
x >= 1.000€	275.913,9	247.286,6	285.718,3	347.740,7	358.738,3	368.651,3		59.606,7	-10,4	15,5	21,7	3,2	2,8	0,2	94,9	95,9
x >= 5.000€	275.512,6	246.821,3	285.128,2	346.663,1	357.408,5	367.496,0		59.534,0	-10,4	15,5	21,6	3,1	2,8	0,4	94,7	95,6
x >= 50.000€	273.767,9	245.080,5	283.292,2	344.325,5	355.349,6	365.518,9		59.096,7	-10,5	15,6	21,5	3,2	2,9	0,3	94,1	95,1
x >= 0,5M€	268.097,2	239.968,9	276.291,2	336.270,6	347.595,8	358.401,2		56.349,2	-10,5	15,1	21,7	3,4	3,1	0,4	92,2	93,2
x >= 5M€	237.383,7	211.967,3	243.707,8	298.275,0	310.328,9	319.693,9		44.353,6	-10,7	15,0	22,4	4,0	3,0	-0,2	81,6	83,2
x >= 50M€	164.544,7	141.791,6	161.664,9	201.618,7	208.168,6	222.682,3		23.153,3	-13,8	14,0	24,7	3,2	7,0	-5,0	56,6	57,9

Exportación mínima	Valor exportado medio por exportador regular (millones €)								Tasa de variación anual (%)						tv (%)	
	2019	2020	2021	2022	2023*	2024*	Evol.	E-F 25*	2020	2021	2022	2023*	2024*	E-F 25*	24*-21	24*-19
<b>TOTAL (x &gt;= 0€)</b>	<b>5,2</b>	<b>4,5</b>	<b>4,8</b>	<b>6,7</b>	<b>6,8</b>	<b>6,8</b>		<b>1,4</b>	<b>-13,9</b>	<b>7,7</b>	<b>38,2</b>	<b>2,1</b>	<b>-1,0</b>	<b>1,2</b>	<b>39,7</b>	<b>29,6</b>
x >= 1.000€	6,5	5,9	6,8	8,1	8,2	8,0		1,6	-8,6	15,0	19,0	1,2	-2,0	-0,8	18,1	24,1
x >= 5.000€	7,6	7,0	8,0	9,4	9,5	9,3		1,9	-8,5	14,5	18,3	0,9	-2,3	-0,7	16,7	22,3
x >= 50.000€	10,8	9,7	11,2	13,2	13,3	12,9		2,7	-9,5	14,9	17,9	0,8	-2,7	-1,7	15,6	20,3
x >= 0,5M€	17,9	16,2	18,4	21,5	21,5	21,1		6,2	-9,5	13,5	17,0	0,0	-1,7	-2,7	15,0	18,1
x >= 5M€	55,5	49,0	54,6	64,4	64,7	60,9		26,0	-11,8	11,4	17,9	0,6	-5,9	-4,4	11,5	9,6
x >= 50M€	305,8	260,2	293,9	349,4	342,4	308,4		176,7	-14,9	13,0	18,9	-2,0	-9,9	-6,5	4,9	0,8

**Exportador regular:** han exportado en el año de referencia y en los tres inmediatamente precedentes. En el año corriente, han exportado en lo que va de año corriente y en cada uno de los tres inmediatamente precedentes. Análisis por tramos, se deben superar en los cuatro años de la regularidad.

\* Valores y tasas con datos provisionales. Se puede consultar la [Nota Metodológica](#) para mayor información. \*\* La tasa de variación anual del número de exportadores regulares totales debería ser tomada con cautela, porque puede verse afectada por la alta variabilidad de operadores de muy bajo importe. La tasa de exportadores regulares de más de 1.000€ presenta mayor estabilidad. \*\*\* Peso de los exportadores regulares sobre el total de exportadores.

## 15. Análisis internacional de exportaciones e importaciones.

País	EXPORTACIONES (% tva)			IMPORTACIONES (% tva)		
	Febrero 2025	12 últimos meses	Enero-febrero 2025	Febrero 2025	12 últimos meses	Enero-febrero 2025
<b>España</b>	0,4	0,6	-0,4	3,5	1,4	4,9
<b>Alemania</b>	-1,8	-1,6	-1,6	3,1	-1,1	5,3
<b>Francia <sup>(1)</sup></b>	-4,3	-1,8	-2,1	-0,6	-3,1	0,2
<b>Italia</b>	0,8	-0,4	1,6	4,1	-1,3	6,5
<b>Zona euro-20 <sup>(2)</sup></b>	n.d.	n.d.	n.d.	n.d.	n.d.	n.d.
<b>UE-27 <sup>(3)</sup></b>	n.d.	n.d.	n.d.	n.d.	n.d.	n.d.
<b>Reino Unido</b>	18,7	-2,3	20,9	17,1	3,1	8,7
<b>Estados Unidos</b>	0,3	2,3	1,4	18,8	9,2	22,0
<b>China</b>	n.d.	n.d.	3,4	n.d.	n.d.	-7,3
<b>Japón</b>	11,4	6,2	9,5	-0,7	4,1	8,0

(1) Francia, excluido el material de defensa

(2) Datos de Eurostat en euros, incluye tanto las ventas fuera de la zona euro, como dentro de ella

(3) Datos de Eurostat en euros, incluye tanto las ventas fuera de la UE, como dentro de ella

n.d.: datos no disponibles en la fecha de elaboración del informe.

Fuente: datos de comercio de bienes de las Aduanas de cada país en moneda local disponibles en el momento de su consulta. En la [Metodología del Informe Mensual de Comercio Exterior](#) se presentan los enlaces a las fuentes originales.

## 16. Desglose por sectores económicos. Febrero de 2025.

Sector Económico	EXPORTACIONES			IMPORTACIONES			SALDO (Mill. €)	
	Millones €	% total	tva (%)	Millones €	% total	tva (%)	feb-25	feb-24
<b>Alimentación, bebidas y tabaco</b>	<b>6.334,8</b>	<b>19,8</b>	<b>5,1</b>	<b>4.476,4</b>	<b>12,6</b>	<b>7,6</b>	<b>1.858,4</b>	<b>1.866,6</b>
Productos cárnicos	1.057,4	3,3	3,3	360,4	1,0	24,0	697,0	732,7
Productos pesqueros	419,6	1,3	12,9	702,2	2,0	18,2	-282,6	-222,4
Frutas, hortalizas y legumbres	2.403,1	7,5	8,2	808,0	2,3	9,2	1.595,1	1.481,2
Aceites y grasas	616,5	1,9	-17,5	389,2	1,1	-8,1	227,3	323,4
Azúcar, café y cacao	342,7	1,1	38,6	559,4	1,6	39,6	-216,7	-153,4
Lácteos y huevos	206,8	0,6	-2,8	285,3	0,8	8,3	-78,4	-50,7
Otros alimentos	847,2	2,6	11,5	1.076,0	3,0	-9,0	-228,8	-423,1
Bebidas	411,1	1,3	-1,8	166,4	0,5	5,5	244,7	260,9
Tabaco	30,3	0,1	18,6	129,5	0,4	20,4	-99,2	-82,0
<b>Productos energéticos</b>	<b>1.849,2</b>	<b>5,8</b>	<b>-13,3</b>	<b>4.655,7</b>	<b>13,2</b>	<b>3,1</b>	<b>-2.806,5</b>	<b>-2.382,7</b>
Petróleo y derivados	1.498,6	4,7	-20,9	3.521,8	9,9	0,5	-2.023,2	-1.609,3
Gas	66,7	0,2	-34,9	943,9	2,7	5,8	-877,2	-789,6
Carbón y electricidad	284,0	0,9	108,5	190,1	0,5	58,3	93,9	16,1
<b>Materias primas</b>	<b>838,7</b>	<b>2,6</b>	<b>19,2</b>	<b>916,9</b>	<b>2,6</b>	<b>9,5</b>	<b>-78,1</b>	<b>-134,1</b>
Animales y vegetales	304,5	1,0	-2,5	339,4	1,0	4,7	-35,0	-11,9
Minerales	534,3	1,7	36,5	577,4	1,6	12,5	-43,1	-122,1
<b>Semimanufacturas no químicas</b>	<b>3.201,0</b>	<b>10,0</b>	<b>3,0</b>	<b>2.524,6</b>	<b>7,1</b>	<b>6,4</b>	<b>676,4</b>	<b>734,0</b>
Metales no ferrosos	708,9	2,2	15,5	722,3	2,0	26,2	-13,5	41,0
Hierro y acero	820,9	2,6	1,4	789,5	2,2	1,5	31,4	32,1
Papel	420,9	1,3	1,1	397,4	1,1	6,3	23,6	42,7
Prod. cerámicos y similares	485,6	1,5	3,4	90,2	0,3	-2,3	395,4	377,1
Otras semimanufacturas	764,7	2,4	-4,1	525,2	1,5	-5,6	239,5	241,1
<b>Productos químicos</b>	<b>5.329,0</b>	<b>16,7</b>	<b>9,8</b>	<b>6.134,9</b>	<b>17,3</b>	<b>10,6</b>	<b>-805,9</b>	<b>-695,9</b>
Productos químicos orgánicos	502,3	1,6	40,3	862,6	2,4	-1,4	-360,3	-517,1
Productos químicos inorgánicos	127,7	0,4	12,3	280,9	0,8	1,9	-153,2	-162,0
Medicamentos	1.700,6	5,3	26,6	2.334,4	6,6	31,0	-633,8	-438,3
Plásticos	1.152,9	3,6	-4,5	1.246,3	3,5	-3,1	-93,3	-79,2
Abonos	133,1	0,4	3,6	131,4	0,4	36,1	1,7	31,9
Colorantes y curtientes	260,2	0,8	-0,1	173,3	0,5	2,5	86,9	91,4
Aceites esenciales y perfumados	921,9	2,9	9,1	543,1	1,5	0,4	378,8	303,9
Otros productos químicos	530,2	1,7	-11,1	562,9	1,6	7,6	-32,7	73,5
<b>Bienes de equipo</b>	<b>6.170,9</b>	<b>19,3</b>	<b>-0,4</b>	<b>7.990,7</b>	<b>22,6</b>	<b>-1,0</b>	<b>-1.819,8</b>	<b>-1.876,7</b>
Maquinaria para la industria	1.478,9	4,6	-7,6	1.903,6	5,4	-2,7	-424,7	-355,9
Maquinaria específica	443,0	1,4	-9,2	591,6	1,7	-8,8	-148,6	-160,8
Maquinaria de uso general	1.035,9	3,2	-6,9	1.312,0	3,7	0,3	-276,1	-195,1
Eq. oficina y telecomunicaciones	398,8	1,2	-5,3	1.523,4	4,3	-3,4	-1.124,5	-1.155,5
Maq. autom. datos y eq. oficina	128,1	0,4	-2,9	534,1	1,5	5,9	-406,0	-372,3
Equipos telecomunicaciones	270,8	0,8	-6,4	989,3	2,8	-7,8	-718,5	-783,2
Material transporte	1.362,7	4,3	-2,9	1.092,0	3,1	0,2	270,7	313,0
Ferroviario	147,3	0,5	6,0	56,2	0,2	-10,6	91,1	76,1
Carretera	556,8	1,7	-28,3	508,6	1,4	-21,6	48,3	128,4
Buques	95,8	0,3	194,3	166,0	0,5	436,2	-70,2	1,6
Aeronaves	562,7	1,8	23,8	361,3	1,0	3,9	201,5	106,9
Otros bienes de equipo	2.930,5	9,2	5,7	3.471,8	9,8	0,6	-541,3	-678,3
Motores	437,6	1,4	55,6	337,0	1,0	36,9	100,5	34,9
Aparatos eléctricos	1.341,6	4,2	2,1	1.716,2	4,8	-3,5	-374,6	-464,6
Aparatos de precisión	275,9	0,9	18,8	578,6	1,6	-13,6	-302,7	-437,2
Resto bienes de equipo	875,4	2,7	-7,4	839,9	2,4	11,1	35,5	188,7
<b>Sector automóvil</b>	<b>4.183,0</b>	<b>13,1</b>	<b>-16,6</b>	<b>3.678,2</b>	<b>10,4</b>	<b>-7,6</b>	<b>504,9</b>	<b>1.037,4</b>
Automóviles y motos	3.031,8	9,5	-17,7	2.151,5	6,1	11,0	880,3	1.745,1
Componentes del automóvil	1.151,2	3,6	-13,7	1.526,7	4,3	-25,2	-375,5	-707,7
<b>Bienes de consumo duradero</b>	<b>511,8</b>	<b>1,6</b>	<b>0,3</b>	<b>921,1</b>	<b>2,6</b>	<b>8,3</b>	<b>-409,3</b>	<b>-339,9</b>
Electrodomésticos	161,0	0,5	1,0	278,8	0,8	4,8	-117,8	-106,7
Electrónica de consumo	27,8	0,1	-7,9	131,0	0,4	-18,1	-103,3	-130,0
Muebles	263,2	0,8	0,8	407,4	1,2	17,3	-144,2	-86,0
Otros bienes de consumo duradero	59,9	0,2	0,3	103,9	0,3	35,0	-44,0	-17,3
<b>Manufacturas de consumo</b>	<b>2.744,6</b>	<b>8,6</b>	<b>3,8</b>	<b>3.857,8</b>	<b>10,9</b>	<b>5,5</b>	<b>-1.113,2</b>	<b>-1.013,0</b>
Textiles	1.502,4	4,7	5,4	2.150,2	6,1	8,0	-647,8	-565,8
Confección	1.078,9	3,4	3,2	1.655,1	4,7	7,3	-576,2	-497,3
Calzado	343,3	1,1	4,3	429,2	1,2	5,2	-85,9	-78,9
Juguets	120,6	0,4	-10,7	214,9	0,6	5,2	-94,3	-69,2
Otras manufacturas de consumo	778,2	2,4	3,3	1.063,5	3,0	1,0	-285,2	-299,2
<b>Otras mercancías</b>	<b>810,0</b>	<b>2,5</b>	<b>25,6</b>	<b>241,9</b>	<b>0,7</b>	<b>26,8</b>	<b>568,1</b>	<b>454,2</b>
<b>TOTAL COMERCIO DECLARADO</b>	<b>31.973,1</b>	<b>100,0</b>	<b>0,4</b>	<b>35.397,9</b>	<b>100,0</b>	<b>3,5</b>	<b>-3.424,9</b>	<b>-2.350,1</b>

## 17. Desglose por sectores económicos. Enero-febrero de 2025.

Sector Económico	EXPORTACIONES			IMPORTACIONES			SALDO (Mill. €)	
	Millones €	% total	tva (%)	Millones €	% total	tva (%)	Acum. 25	Acum. 24
<b>Alimentación, bebidas y tabaco</b>	<b>12.699,1</b>	<b>20,6</b>	<b>6,5</b>	<b>9.316,8</b>	<b>13,1</b>	<b>7,5</b>	<b>3.382,2</b>	<b>3.255,5</b>
Productos cárnicos	2.091,0	3,4	4,5	711,8	1,0	27,8	1.379,2	1.444,7
Productos pesqueros	824,0	1,3	14,0	1.661,5	2,3	20,9	-837,5	-651,4
Frutas, hortalizas y legumbres	4.932,7	8,0	9,8	1.613,4	2,3	12,1	3.319,3	3.052,0
Aceites y grasas	1.298,2	2,1	-13,2	818,9	1,1	-7,6	479,4	609,9
Azúcar, café y cacao	659,8	1,1	39,2	1.128,2	1,6	33,3	-468,4	-372,5
Lácteos y huevos	410,9	0,7	5,2	573,4	0,8	12,4	-162,4	-119,6
Otros alimentos	1.648,1	2,7	9,0	2.213,8	3,1	-12,0	-565,7	-1.005,2
Bebidas	779,3	1,3	-0,3	330,8	0,5	8,3	448,5	475,9
Tabaco	55,0	0,1	9,9	265,1	0,4	16,0	-210,0	-178,5
<b>Productos energéticos</b>	<b>3.696,4</b>	<b>6,0</b>	<b>-14,1</b>	<b>9.920,7</b>	<b>13,9</b>	<b>-0,3</b>	<b>-6.224,3</b>	<b>-5.643,2</b>
Petróleo y derivados	2.974,8	4,8	-21,0	7.281,1	10,2	-5,5	-4.306,3	-3.940,8
Gas	147,7	0,2	-24,5	2.229,8	3,1	17,8	-2.082,0	-1.696,7
Carbón y electricidad	573,8	0,9	66,5	409,7	0,6	17,0	164,0	-5,8
<b>Materias primas</b>	<b>1.609,8</b>	<b>2,6</b>	<b>20,5</b>	<b>2.061,5</b>	<b>2,9</b>	<b>16,2</b>	<b>-451,7</b>	<b>-438,9</b>
Animales y vegetales	564,5	0,9	0,3	664,0	0,9	5,3	-99,5	-67,9
Minerales	1.045,3	1,7	35,3	1.397,5	2,0	22,2	-352,2	-371,0
<b>Semimanufacturas no químicas</b>	<b>6.301,0</b>	<b>10,2</b>	<b>3,7</b>	<b>5.252,3</b>	<b>7,4</b>	<b>4,6</b>	<b>1.048,8</b>	<b>1.059,9</b>
Metales no ferrosos	1.394,1	2,3	16,2	1.452,8	2,0	26,9	-58,7	54,5
Hierro y acero	1.579,3	2,6	-2,0	1.804,7	2,5	-6,7	-225,4	-321,9
Papel	861,4	1,4	4,3	795,8	1,1	7,9	65,6	88,5
Prod. cerámicos y similares	968,4	1,6	6,3	177,6	0,2	3,8	790,8	740,0
Otras semimanufacturas	1.497,8	2,4	-2,1	1.021,3	1,4	-1,0	476,5	498,8
<b>Productos químicos</b>	<b>10.423,7</b>	<b>16,9</b>	<b>8,8</b>	<b>12.142,4</b>	<b>17,0</b>	<b>13,5</b>	<b>-1.718,7</b>	<b>-1.119,4</b>
Productos químicos orgánicos	1.035,8	1,7	37,9	1.920,5	2,7	2,2	-884,8	-1.127,4
Productos químicos inorgánicos	257,4	0,4	12,3	540,5	0,8	15,0	-283,0	-240,9
Medicamentos	3.323,0	5,4	19,9	4.360,0	6,1	31,8	-1.037,1	-535,2
Plásticos	2.272,9	3,7	-1,0	2.482,5	3,5	2,0	-209,6	-137,2
Abonos	235,5	0,4	-0,7	252,3	0,4	35,4	-16,7	51,0
Colorantes y curtientes	502,4	0,8	2,1	332,2	0,5	6,1	170,2	178,9
Aceites esenciales y perfumados	1.786,3	2,9	10,6	1.119,5	1,6	8,9	666,7	586,7
Otros productos químicos	1.010,4	1,6	-15,1	1.134,9	1,6	4,6	-124,5	104,8
<b>Bienes de equipo</b>	<b>11.509,1</b>	<b>18,6</b>	<b>-2,9</b>	<b>15.500,6</b>	<b>21,7</b>	<b>1,0</b>	<b>-3.991,5</b>	<b>-3.491,6</b>
Maquinaria para la industria	2.841,2	4,6	-3,9	3.644,4	5,1	0,9	-803,2	-655,4
Maquinaria específica	870,0	1,4	-4,9	1.152,1	1,6	-1,4	-282,0	-253,4
Maquinaria de uso general	1.971,2	3,2	-3,5	2.492,4	3,5	2,0	-521,2	-402,1
Eq. oficina y telecomunicaciones	829,6	1,3	0,6	3.154,9	4,4	-1,3	-2.325,3	-2.371,0
Maq. autom. datos y eq. oficina	254,5	0,4	-3,2	1.069,3	1,5	7,9	-814,8	-728,0
Equipos telecomunicaciones	575,1	0,9	2,4	2.085,6	2,9	-5,4	-1.510,5	-1.643,0
Material transporte	2.291,3	3,7	-19,0	1.905,5	2,7	-0,1	385,8	922,6
Ferroviario	271,4	0,4	40,5	109,4	0,2	5,2	162,0	89,2
Carretera	1.001,7	1,6	-33,7	902,9	1,3	-24,8	98,9	310,6
Buques	107,5	0,2	102,2	182,2	0,3	244,6	-74,7	0,3
Aeronaves	910,6	1,5	-15,1	711,0	1,0	29,4	199,6	522,5
Otros bienes de equipo	5.547,1	9,0	5,7	6.795,9	9,5	2,4	-1.248,8	-1.387,8
Motores	808,6	1,3	55,6	635,1	0,9	13,2	173,5	-41,6
Aparatos eléctricos	2.538,9	4,1	1,9	3.331,6	4,7	-1,0	-792,7	-873,5
Aparatos de precisión	531,6	0,9	16,6	1.159,3	1,6	-6,5	-627,7	-784,1
Resto bienes de equipo	1.668,0	2,7	-6,3	1.669,9	2,3	13,7	-1,9	311,5
<b>Sector automóvil</b>	<b>7.635,3</b>	<b>12,4</b>	<b>-18,8</b>	<b>6.947,5</b>	<b>9,7</b>	<b>-8,4</b>	<b>687,9</b>	<b>1.814,3</b>
Automóviles y motos	5.363,1	8,7	-21,2	4.068,8	5,7	6,3	1.294,2	2.977,4
Componentes del automóvil	2.272,3	3,7	-12,4	2.878,6	4,0	-23,4	-606,4	-1.163,1
<b>Bienes de consumo duradero</b>	<b>977,8</b>	<b>1,6</b>	<b>1,7</b>	<b>1.819,2</b>	<b>2,5</b>	<b>10,0</b>	<b>-841,4</b>	<b>-691,9</b>
Electrodomésticos	306,2	0,5	-0,4	563,1	0,8	5,4	-257,0	-226,9
Electrónica de consumo	57,0	0,1	-3,6	278,7	0,4	-13,6	-221,7	-263,6
Muebles	497,2	0,8	3,3	773,0	1,1	19,2	-275,8	-167,3
Otros bienes de consumo duradero	117,4	0,2	3,3	204,3	0,3	38,4	-87,0	-34,1
<b>Manufacturas de consumo</b>	<b>5.353,5</b>	<b>8,7</b>	<b>3,6</b>	<b>7.960,7</b>	<b>11,2</b>	<b>13,2</b>	<b>-2.607,2</b>	<b>-1.863,8</b>
Textiles	2.970,3	4,8	5,6	4.498,0	6,3	19,1	-1.527,7	-963,8
Confección	2.192,3	3,6	5,8	3.545,9	5,0	20,3	-1.353,6	-875,4
Calzado	651,6	1,1	9,2	918,5	1,3	11,5	-266,9	-227,1
Juguets	230,0	0,4	-8,0	409,0	0,6	7,5	-179,0	-130,3
Otras manufacturas de consumo	1.501,6	2,4	-0,4	2.135,1	3,0	4,2	-633,5	-542,5
<b>Otras mercancías</b>	<b>1.547,7</b>	<b>2,5</b>	<b>12,7</b>	<b>449,6</b>	<b>0,6</b>	<b>34,9</b>	<b>1.098,1</b>	<b>1.040,3</b>
<b>TOTAL COMERCIO DECLARADO</b>	<b>61.753,5</b>	<b>100,0</b>	<b>-0,4</b>	<b>71.371,3</b>	<b>100,0</b>	<b>4,9</b>	<b>-9.617,8</b>	<b>-6.078,8</b>

## 18. Desglose por áreas geográficas. Febrero de 2025.

Área Geográfica	EXPORTACIONES			IMPORTACIONES			SALDO (Mill. €)	
	Millones €	% total	tva (%)	Millones €	% total	tva (%)	feb-25	feb-24
<b>EUROPA</b>	<b>23.557,0</b>	<b>73,7</b>	<b>-2,2</b>	<b>20.028,1</b>	<b>56,6</b>	<b>-2,8</b>	<b>3.528,9</b>	<b>3.478,5</b>
<b>UNIÓN EUROPEA</b>	<b>19.483,5</b>	<b>60,9</b>	<b>-3,3</b>	<b>17.315,7</b>	<b>48,9</b>	<b>-3,2</b>	<b>2.167,9</b>	<b>2.249,7</b>
<b>ZONA EURO</b>	<b>16.871,7</b>	<b>52,8</b>	<b>-4,1</b>	<b>14.678,1</b>	<b>41,5</b>	<b>-3,5</b>	<b>2.193,6</b>	<b>2.388,6</b>
Alemania	3.287,3	10,3	-11,9	4.028,7	11,4	-8,8	-741,4	-686,7
Austria	245,8	0,8	-3,1	250,8	0,7	-7,3	-5,0	-16,9
Bélgica	975,4	3,1	8,6	852,7	2,4	0,1	122,7	47,0
Chipre	50,4	0,2	-4,3	3,5	0,0	34,7	46,9	50,1
Croacia	70,2	0,2	-5,6	20,5	0,1	-8,5	49,7	52,0
Eslovaquia	176,6	0,6	13,7	217,6	0,6	1,5	-41,1	-59,2
Eslovenia	71,5	0,2	-23,6	65,6	0,2	-10,6	6,0	20,3
Estonia	24,8	0,1	-30,0	19,2	0,1	-33,7	5,6	6,5
Finlandia	134,6	0,4	30,4	112,8	0,3	-2,0	21,8	-11,9
Francia	4.606,3	14,4	-10,4	3.036,6	8,6	-5,9	1.569,7	1.914,5
Grecia	290,6	0,9	-0,9	100,2	0,3	2,5	190,4	195,6
Irlanda	257,9	0,8	9,1	362,0	1,0	54,2	-104,1	1,6
Italia	2.585,2	8,1	-4,9	2.567,9	7,3	5,4	17,2	282,5
Letonia	25,7	0,1	-10,5	19,4	0,1	-44,9	6,3	-6,6
Lituania	58,0	0,2	19,8	43,5	0,1	3,2	14,6	6,3
Luxemburgo	48,4	0,2	40,4	43,8	0,1	-2,8	4,6	-10,6
Malta	62,2	0,2	-17,0	11,1	0,0	-49,0	51,1	53,1
Países Bajos	1.245,2	3,9	19,1	1.595,3	4,5	-2,2	-350,1	-586,0
Portugal	2.655,4	8,3	3,2	1.326,7	3,7	-7,6	1.328,7	1.136,7
<b>RESTO UE (*)</b>	<b>2.611,8</b>	<b>8,2</b>	<b>2,4</b>	<b>2.637,6</b>	<b>7,5</b>	<b>-2,0</b>	<b>-25,8</b>	<b>-138,9</b>
Bulgaria	84,9	0,3	-5,2	52,2	0,1	-12,5	32,7	29,9
Dinamarca	199,4	0,6	-7,1	217,5	0,6	16,8	-18,1	28,3
Hungría	195,8	0,6	-5,2	286,9	0,8	-12,1	-91,1	-119,9
Polonia	818,7	2,6	5,1	784,1	2,2	11,3	34,6	74,4
República Checa	313,1	1,0	-4,9	466,3	1,3	-14,2	-153,3	-214,4
Rumanía	319,6	1,0	6,6	189,8	0,5	-25,5	129,8	45,0
Suecia	291,9	0,9	2,7	355,1	1,0	0,1	-63,2	-70,5
<b>RESTO EUROPA</b>	<b>4.073,5</b>	<b>12,7</b>	<b>3,3</b>	<b>2.712,5</b>	<b>7,7</b>	<b>-0,1</b>	<b>1.361,1</b>	<b>1.228,8</b>
Noruega	122,7	0,4	-2,3	78,3	0,2	20,6	44,4	60,7
Reino Unido	2.100,6	6,6	2,3	948,5	2,7	1,6	1.152,1	1.119,0
Rusia	57,9	0,2	-15,6	139,7	0,4	-7,6	-81,8	-82,6
Suiza	553,7	1,7	1,1	448,4	1,3	3,0	105,3	112,3
Turquía	801,5	2,5	3,3	744,6	2,1	9,7	56,9	97,5
<b>AMÉRICA</b>	<b>3.267,4</b>	<b>10,2</b>	<b>4,3</b>	<b>4.763,1</b>	<b>13,5</b>	<b>13,5</b>	<b>-1.495,7</b>	<b>-1.065,2</b>
<b>AMÉRICA DEL NORTE</b>	<b>1.675,8</b>	<b>5,2</b>	<b>-0,1</b>	<b>2.722,0</b>	<b>7,7</b>	<b>1,0</b>	<b>-1.046,2</b>	<b>-1.018,0</b>
Canadá	203,4	0,6	13,1	122,5	0,3	-24,8	80,9	17,1
Estados Unidos	1.472,2	4,6	-1,6	2.598,8	7,3	2,7	-1.126,6	-1.034,7
<b>AMÉRICA LATINA</b>	<b>1.575,7</b>	<b>4,9</b>	<b>9,9</b>	<b>1.865,7</b>	<b>5,3</b>	<b>26,5</b>	<b>-290,0</b>	<b>-41,7</b>
Argentina	82,3	0,3	12,4	78,6	0,2	-21,4	3,6	-26,8
Brasil	223,8	0,7	-0,2	771,6	2,2	85,6	-547,8	-191,4
Chile	148,8	0,5	18,1	118,7	0,3	97,8	30,1	66,0
México	495,7	1,6	3,7	423,2	1,2	-30,2	72,5	-128,1
Perú	64,8	0,2	13,8	148,5	0,4	42,3	-83,7	-47,4
<b>RESTO DE AMÉRICA</b>	<b>15,9</b>	<b>0,0</b>	<b>-25,4</b>	<b>175,4</b>	<b>0,5</b>	<b>551,9</b>	<b>-159,5</b>	<b>-5,6</b>
<b>ASIA</b>	<b>2.699,3</b>	<b>8,4</b>	<b>16,1</b>	<b>7.602,4</b>	<b>21,5</b>	<b>21,4</b>	<b>-4.903,1</b>	<b>-3.934,1</b>
<b>ASIA (exc. Oriente Medio)</b>	<b>1.964,3</b>	<b>6,1</b>	<b>17,7</b>	<b>6.926,7</b>	<b>19,6</b>	<b>19,9</b>	<b>-4.962,4</b>	<b>-4.110,2</b>
China	758,9	2,4	37,2	3.932,3	11,1	23,2	-3.173,4	-2.637,5
Corea del Sur	164,8	0,5	6,3	309,7	0,9	49,4	-144,9	-52,2
Hong-Kong, China	91,2	0,3	54,4	20,7	0,1	33,9	70,4	43,6
India	176,9	0,6	27,0	453,0	1,3	33,4	-276,2	-200,4
Indonesia	35,6	0,1	8,3	169,9	0,5	42,3	-134,4	-86,6
Japón	219,6	0,7	-11,1	357,0	1,0	-18,4	-137,4	-190,5
Singapur	78,0	0,2	-12,4	29,6	0,1	28,0	48,4	65,8
Taiwán	62,4	0,2	13,9	114,5	0,3	-5,5	-52,1	-66,4
Vietnam	48,4	0,2	26,9	442,9	1,3	19,1	-394,5	-333,7
<b>ORIENTE MEDIO</b>	<b>735,0</b>	<b>2,3</b>	<b>11,9</b>	<b>675,6</b>	<b>1,9</b>	<b>40,5</b>	<b>59,4</b>	<b>176,1</b>
Arabia Saudí	214,4	0,7	11,8	211,8	0,6	-27,9	2,6	-101,9
Emiratos Árabes Unidos	207,6	0,6	16,4	31,7	0,1	115,5	175,9	163,6
<b>ÁFRICA</b>	<b>1.896,6</b>	<b>5,9</b>	<b>14,1</b>	<b>2.941,7</b>	<b>8,3</b>	<b>-4,4</b>	<b>-1.045,0</b>	<b>-1.414,2</b>
Argelia	198,1	0,6	157,6	416,8	1,2	-7,5	-218,7	-373,5
Egipto	104,2	0,3	6,2	105,0	0,3	-13,1	-0,8	-22,8
Marruecos	1.045,1	3,3	-0,1	907,5	2,6	3,5	137,6	169,1
Nigeria	29,5	0,1	17,7	407,0	1,1	-48,9	-377,5	-770,7
Sudáfrica	110,1	0,3	7,2	83,3	0,2	10,5	26,8	27,3
<b>OCEANÍA</b>	<b>149,5</b>	<b>0,5</b>	<b>-31,9</b>	<b>60,4</b>	<b>0,2</b>	<b>54,1</b>	<b>89,1</b>	<b>180,3</b>
Australia	123,5	0,4	-33,3	42,2	0,1	75,6	81,3	161,1
<b>OTROS (**)</b>	<b>403,2</b>	<b>1,3</b>	<b>-0,9</b>	<b>2,3</b>	<b>0,0</b>	<b>4,8</b>	<b>400,9</b>	<b>404,7</b>
<b>TOTAL COMERCIO DECLARADO</b>	<b>31.973,1</b>	<b>100,0</b>	<b>0,4</b>	<b>35.397,9</b>	<b>100,0</b>	<b>3,5</b>	<b>-3.424,9</b>	<b>-2.350,1</b>

## Pro memoria:

TOTAL EXTRA UE	12.489,5	39,1	6,8	18.082,3	51,1	11,0	-5.592,7	-4.599,8
TOTAL EXTRA ZONA EURO	15.101,3	47,2	6,0	20.719,8	58,5	9,2	-5.618,5	-4.738,6
OCDE	25.250,8	79,0	-2,3	23.136,6	65,4	-1,9	-2.114,2	-2.259,9
ASEAN	383,3	1,2	2,7	1.138,4	3,2	27,5	-755,1	-520,0
MERCOSUR	341,2	1,1	1,9	857,1	2,4	61,5	-515,9	-196,1
OPEP	775,2	2,4	26,7	1.762,8	5,0	-6,9	-987,6	-1.281,3

(\*) El total UE es superior a la suma de los EE.MM., porque incluye operaciones de "avituallamiento intracomunitario" y de "pesca en altura en otro estado comunitario". (\*\*) Fundamentalmente avituallamiento extracomunitario.

## 19. Desglose por áreas geográficas. Enero-febrero de 2025.

Área Geográfica	EXPORTACIONES			IMPORTACIONES			SALDO (Mill. €)	
	Millones €	% total	tva (%)	Millones €	% total	tva (%)	Acum. 25	Acum. 24
<b>EUROPA</b>	<b>46.068,1</b>	<b>74,6</b>	<b>-2,0</b>	<b>39.268,4</b>	<b>55,0</b>	<b>-1,7</b>	<b>6.799,8</b>	<b>7.067,2</b>
<b>UNIÓN EUROPEA</b>	<b>38.450,4</b>	<b>62,3</b>	<b>-2,8</b>	<b>33.541,9</b>	<b>47,0</b>	<b>-2,5</b>	<b>4.908,4</b>	<b>5.142,1</b>
<b>ZONA EURO</b>	<b>33.126,1</b>	<b>53,6</b>	<b>-4,0</b>	<b>28.340,6</b>	<b>39,7</b>	<b>-2,5</b>	<b>4.785,5</b>	<b>5.446,7</b>
Alemania	6.541,4	10,6	-6,6	7.740,5	10,8	-6,0	-1.199,1	-1.233,6
Austria	483,4	0,8	0,0	470,9	0,7	-10,2	12,5	-41,3
Bélgica	1.963,6	3,2	2,5	1.729,6	2,4	9,4	234,0	333,8
Chipre	101,1	0,2	3,5	7,4	0,0	55,9	93,7	92,9
Croacia	151,3	0,2	11,1	34,1	0,0	-8,8	117,2	98,7
Eslovaquia	346,5	0,6	14,8	393,2	0,6	-3,3	-46,8	-105,1
Eslovenia	132,6	0,2	-15,1	129,0	0,2	-1,1	3,6	25,8
Estonia	54,7	0,1	-15,0	30,2	0,0	-30,5	24,5	20,8
Finlandia	251,3	0,4	34,1	202,5	0,3	-6,7	48,8	-29,7
Francia	9.009,4	14,6	-12,2	5.975,3	8,4	-3,0	3.034,2	4.107,8
Grecia	567,7	0,9	5,1	185,1	0,3	-3,7	382,7	347,9
Irlanda	507,5	0,8	5,0	753,6	1,1	45,2	-246,1	-35,7
Italia	5.108,8	8,3	-3,7	4.779,7	6,7	2,1	329,1	627,0
Letonia	51,5	0,1	0,1	40,6	0,1	-28,3	11,0	-5,1
Lituania	105,1	0,2	11,2	81,1	0,1	-8,0	24,0	6,4
Luxemburgo	76,2	0,1	17,8	81,5	0,1	-21,4	-5,3	-39,0
Malta	109,8	0,2	-40,3	15,1	0,0	-64,2	94,7	141,7
Países Bajos	2.243,0	3,6	9,8	3.146,4	4,4	-1,6	-903,4	-1.155,2
Portugal	5.321,0	8,6	3,9	2.544,7	3,6	-10,2	2.776,3	2.288,5
<b>RESTO UE (*)</b>	<b>5.324,3</b>	<b>8,6</b>	<b>5,4</b>	<b>5.201,3</b>	<b>7,3</b>	<b>-2,9</b>	<b>123,0</b>	<b>-304,5</b>
Bulgaria	183,2	0,3	11,8	120,3	0,2	-8,3	63,0	32,8
Dinamarca	405,1	0,7	-3,8	427,6	0,6	19,7	-22,5	64,1
Hungría	395,2	0,6	1,5	594,6	0,8	-3,4	-199,4	-226,2
Polonia	1.649,7	2,7	7,3	1.503,4	2,1	8,2	146,3	148,5
República Checa	637,0	1,0	-1,5	903,5	1,3	-9,5	-266,4	-351,9
Rumanía	609,6	1,0	6,2	370,1	0,5	-20,3	239,5	109,6
Suecia	610,3	1,0	8,0	692,0	1,0	1,7	-81,8	-115,4
<b>RESTO EUROPA</b>	<b>7.617,8</b>	<b>12,3</b>	<b>2,1</b>	<b>5.726,4</b>	<b>8,0</b>	<b>3,4</b>	<b>1.891,3</b>	<b>1.925,0</b>
Noruega	245,5	0,4	-1,0	179,3	0,3	34,5	66,2	114,6
Reino Unido	4.082,4	6,6	4,1	1.816,0	2,5	5,2	2.266,4	2.195,3
Rusia	107,6	0,2	-13,0	444,9	0,6	-3,3	-337,3	-336,4
Suiza	951,1	1,5	-16,2	922,7	1,3	18,4	28,3	355,8
Turquía	1.493,8	2,4	7,7	1.659,3	2,3	14,0	-165,5	-69,6
<b>AMÉRICA</b>	<b>6.044,3</b>	<b>9,8</b>	<b>0,5</b>	<b>10.166,8</b>	<b>14,2</b>	<b>15,8</b>	<b>-4.122,4</b>	<b>-2.766,5</b>
<b>AMÉRICA DEL NORTE</b>	<b>3.106,3</b>	<b>5,0</b>	<b>-0,2</b>	<b>5.757,6</b>	<b>8,1</b>	<b>11,7</b>	<b>-2.651,3</b>	<b>-2.039,8</b>
Canadá	345,8	0,6	3,0	343,6	0,5	-5,4	2,2	-27,5
Estados Unidos	2.760,2	4,5	-0,6	5.412,9	7,6	13,1	-2.652,8	-2.008,5
<b>AMÉRICA LATINA</b>	<b>2.907,5</b>	<b>4,7</b>	<b>2,5</b>	<b>4.188,9</b>	<b>5,9</b>	<b>17,1</b>	<b>-1.281,4</b>	<b>-739,8</b>
Argentina	156,6	0,3	5,5	211,4	0,3	-9,8	-54,8	-85,9
Brasil	407,9	0,7	-16,1	1.563,1	2,2	40,1	-1.155,2	-629,1
Chile	283,7	0,5	9,7	252,5	0,4	32,1	31,2	67,4
México	894,9	1,4	-8,5	1.080,5	1,5	-9,4	-185,6	-215,4
Perú	123,5	0,2	12,1	362,1	0,5	30,2	-238,6	-168,0
<b>RESTO DE AMÉRICA</b>	<b>30,6</b>	<b>0,0</b>	<b>-54,6</b>	<b>220,2</b>	<b>0,3</b>	<b>306,9</b>	<b>-189,7</b>	<b>13,1</b>
<b>ASIA</b>	<b>5.022,7</b>	<b>8,1</b>	<b>12,3</b>	<b>15.929,1</b>	<b>22,3</b>	<b>22,2</b>	<b>-10.906,4</b>	<b>-8.565,4</b>
<b>ASIA (exc. Oriente Medio)</b>	<b>3.690,1</b>	<b>6,0</b>	<b>14,2</b>	<b>14.487,5</b>	<b>20,3</b>	<b>20,2</b>	<b>-10.797,3</b>	<b>-8.822,0</b>
China	1.383,7	2,2	27,4	8.001,9	11,2	22,9	-6.618,2	-5.427,0
Corea del Sur	313,5	0,5	0,2	665,3	0,9	19,1	-351,8	-245,9
Hong-Kong, China	173,3	0,3	46,5	47,4	0,1	16,1	125,9	77,5
India	349,6	0,6	44,8	940,3	1,3	33,7	-590,8	-462,0
Indonesia	68,7	0,1	2,6	453,9	0,6	31,7	-385,2	-277,6
Japón	432,5	0,7	-6,0	761,0	1,1	-13,1	-328,5	-415,5
Singapur	157,7	0,3	12,0	78,6	0,1	35,7	79,1	82,8
Taiwán	120,3	0,2	1,4	311,5	0,4	9,5	-191,2	-165,8
Vietnam	90,8	0,1	23,3	980,3	1,4	24,7	-889,5	-712,2
<b>ORIENTE MEDIO</b>	<b>1.332,6</b>	<b>2,2</b>	<b>7,3</b>	<b>1.441,6</b>	<b>2,0</b>	<b>46,4</b>	<b>-109,0</b>	<b>256,6</b>
Arabia Saudí	379,0	0,6	9,2	503,9	0,7	-14,2	-124,9	-239,9
Emiratos Árabes Unidos	374,0	0,6	23,2	124,2	0,2	212,2	249,9	263,9
<b>ÁFRICA</b>	<b>3.522,3</b>	<b>5,7</b>	<b>9,8</b>	<b>5.893,4</b>	<b>8,3</b>	<b>-4,8</b>	<b>-2.371,1</b>	<b>-2.985,2</b>
Argelia	332,0	0,5	103,1	951,0	1,3	-7,6	-619,0	-866,3
Egipto	221,7	0,4	5,7	241,8	0,3	-18,1	-20,1	-85,4
Marruecos	1.956,7	3,2	-0,7	1.745,1	2,4	5,1	211,5	309,3
Nigeria	77,5	0,1	80,7	694,6	1,0	-49,0	-617,1	-1.319,8
Sudáfrica	211,0	0,3	4,4	171,9	0,2	-18,0	39,2	-7,4
<b>OCEANÍA</b>	<b>286,6</b>	<b>0,5</b>	<b>-21,6</b>	<b>108,8</b>	<b>0,2</b>	<b>19,1</b>	<b>177,8</b>	<b>274,2</b>
Australia	235,6	0,4	-24,2	68,2	0,1	10,2	167,4	248,8
<b>OTROS (**)</b>	<b>809,4</b>	<b>1,3</b>	<b>-10,1</b>	<b>5,0</b>	<b>0,0</b>	<b>67,7</b>	<b>804,5</b>	<b>896,9</b>
<b>TOTAL COMERCIO DECLARADO</b>	<b>61.753,5</b>	<b>100,0</b>	<b>-0,4</b>	<b>71.371,3</b>	<b>100,0</b>	<b>4,9</b>	<b>-9.617,8</b>	<b>-6.078,8</b>

## Pro memoria:

TOTAL EXTRA UE	23.303,1	37,7	3,9	37.829,3	53,0	12,4	-14.526,3	-11.221,0
TOTAL EXTRA ZONA EURO	28.627,4	46,4	4,2	43.030,7	60,3	10,3	-14.403,3	-11.525,5
OCDE	49.096,1	79,5	-2,4	45.945,3	64,4	0,9	3.150,7	4.763,2
ASEAN	727,6	1,2	0,8	2.556,5	3,6	29,6	-1.828,9	-1.251,2
MERCOSUR	635,5	1,0	-9,5	1.797,8	2,5	29,4	-1.162,2	-687,6
OPEP	1.383,6	2,2	24,5	3.714,7	5,2	-4,3	-2.331,2	-2.772,1

(\*) El total UE es superior a la suma de los EE.MM., porque incluye operaciones de "avituallamiento intracomunitario" y de "pesca en altura en otro estado comunitario". (\*\*) Fundamentalmente avituallamiento extracomunitario.



## 20. Desglose por CC. AA. y provincias. Febrero de 2025.

Comunidad Autónoma	EXPORTACIONES			IMPORTACIONES			SALDO (Mill. €)	
	Millones €	% total	tva (%)	Millones €	% total	tva (%)	feb-25	feb-24
<b>ANDALUCÍA</b>	<b>3.435,8</b>	<b>10,7</b>	<b>1,4</b>	<b>3.477,8</b>	<b>9,8</b>	<b>11,1</b>	<b>-41,9</b>	<b>257,1</b>
Almería	650,2	2,0	4,6	357,3	1,0	2,9	292,9	274,3
Cádiz	636,2	2,0	-0,1	988,9	2,8	22,4	-352,7	-170,5
Córdoba	278,3	0,9	2,9	219,8	0,6	35,4	58,4	108,1
Granada	154,7	0,5	9,2	134,1	0,4	-3,2	20,5	3,0
Huelva	633,4	2,0	7,8	744,6	2,1	-4,5	-111,2	-191,9
Jaén	95,6	0,3	-19,6	79,7	0,2	-15,9	15,8	24,0
Málaga	276,6	0,9	2,2	324,7	0,9	30,6	-48,1	22,0
Sevilla	710,9	2,2	-4,0	628,6	1,8	13,7	82,4	188,1
<b>ARAGÓN</b>	<b>1.238,9</b>	<b>3,9</b>	<b>-22,3</b>	<b>1.288,3</b>	<b>3,6</b>	<b>-18,0</b>	<b>-49,5</b>	<b>24,0</b>
Huesca	199,5	0,6	0,3	76,6	0,2	-18,4	122,9	105,1
Teruel	67,0	0,2	41,2	22,4	0,1	3,6	44,5	25,8
Zaragoza	972,4	3,0	-27,9	1.189,3	3,4	-18,2	-216,9	-106,9
<b>ASTURIAS, PRINCIPADO DE</b>	<b>483,0</b>	<b>1,5</b>	<b>5,4</b>	<b>438,4</b>	<b>1,2</b>	<b>26,9</b>	<b>44,6</b>	<b>112,8</b>
<b>BALEARS, ILLES</b>	<b>199,0</b>	<b>0,6</b>	<b>45,9</b>	<b>125,6</b>	<b>0,4</b>	<b>12,7</b>	<b>73,4</b>	<b>25,0</b>
<b>CANARIAS</b>	<b>228,2</b>	<b>0,7</b>	<b>6,2</b>	<b>312,2</b>	<b>0,9</b>	<b>-1,6</b>	<b>-83,9</b>	<b>-102,4</b>
Palmas, Las	172,6	0,5	12,5	181,4	0,5	-13,4	-8,7	-55,9
Santa Cruz de Tenerife	55,6	0,2	-9,5	130,8	0,4	21,1	-75,2	-46,5
<b>CANTABRIA</b>	<b>252,5</b>	<b>0,8</b>	<b>-13,4</b>	<b>379,6</b>	<b>1,1</b>	<b>57,9</b>	<b>-127,1</b>	<b>51,3</b>
<b>CASTILLA Y LEÓN</b>	<b>1.762,9</b>	<b>5,5</b>	<b>10,1</b>	<b>1.404,4</b>	<b>4,0</b>	<b>-2,8</b>	<b>358,5</b>	<b>155,4</b>
Ávila	19,7	0,1	115,2	14,9	0,0	-24,8	4,8	-10,7
Burgos	333,4	1,0	1,6	261,3	0,7	1,7	72,1	71,3
León	124,4	0,4	-7,5	101,2	0,3	26,9	23,2	54,7
Palencia	219,0	0,7	-24,2	77,2	0,2	10,2	141,8	218,7
Salamanca	143,3	0,4	46,4	152,1	0,4	-1,0	-8,8	-55,8
Segovia	64,9	0,2	11,4	38,6	0,1	-40,1	26,3	-6,2
Soria	82,1	0,3	73,8	34,0	0,1	8,7	48,1	15,9
Valladolid	747,6	2,3	22,1	707,4	2,0	-6,5	40,1	-144,0
Zamora	28,4	0,1	16,2	17,5	0,0	34,0	11,0	11,4
<b>CASTILLA-LA MANCHA</b>	<b>906,5</b>	<b>2,8</b>	<b>5,4</b>	<b>1.418,5</b>	<b>4,0</b>	<b>0,1</b>	<b>-512,0</b>	<b>-556,8</b>
Albacete	138,3	0,4	16,3	123,3	0,3	13,2	15,0	10,0
Ciudad Real	186,3	0,6	-9,8	71,4	0,2	-14,5	114,8	123,0
Cuenca	83,0	0,3	21,5	32,9	0,1	-36,0	50,1	16,9
Guadalajara	236,9	0,7	4,3	738,1	2,1	-3,3	-501,2	-536,1
Toledo	262,0	0,8	9,5	452,8	1,3	10,5	-190,7	-170,5
<b>CATALUÑA</b>	<b>8.328,0</b>	<b>26,0</b>	<b>0,1</b>	<b>9.225,1</b>	<b>26,1</b>	<b>5,0</b>	<b>-897,1</b>	<b>-466,8</b>
Barcelona	6.424,6	20,1	-0,5	7.303,5	20,6	5,9	-878,9	-440,8
Girona	690,9	2,2	-2,1	391,9	1,1	7,3	299,0	340,8
Lleida	229,4	0,7	-9,5	158,2	0,4	-12,0	71,2	73,5
Tarragona	983,1	3,1	8,6	1.371,5	3,9	1,9	-388,4	-440,4
<b>COMUNITAT VALENCIANA</b>	<b>3.145,5</b>	<b>9,8</b>	<b>-0,8</b>	<b>3.012,8</b>	<b>8,5</b>	<b>5,9</b>	<b>132,7</b>	<b>324,8</b>
Alicante/Alacant	663,1	2,1	11,6	500,7	1,4	3,8	162,4	111,9
Castellón/Castelló	767,4	2,4	-7,1	564,0	1,6	18,2	203,3	349,1
Valencia/València	1.715,0	5,4	-2,0	1.948,1	5,5	3,3	-233,1	-136,2
<b>EXTREMADURA</b>	<b>268,5</b>	<b>0,8</b>	<b>2,8</b>	<b>173,4</b>	<b>0,5</b>	<b>-6,3</b>	<b>95,1</b>	<b>76,2</b>
Badajoz	196,6	0,6	-0,5	86,3	0,2	-18,4	110,3	91,9
Cáceres	71,9	0,2	13,0	87,1	0,2	9,8	-15,2	-15,7
<b>GALICIA</b>	<b>2.473,0</b>	<b>7,7</b>	<b>0,4</b>	<b>1.609,5</b>	<b>4,5</b>	<b>3,6</b>	<b>863,4</b>	<b>910,5</b>
A Coruña	982,1	3,1	-0,1	810,6	2,3	-0,1	171,5	171,8
Lugo	53,3	0,2	23,1	60,2	0,2	14,3	-6,9	-9,4
Ourense	99,8	0,3	-6,9	67,3	0,2	13,3	32,4	47,8
Pontevedra	1.337,8	4,2	0,6	671,4	1,9	6,7	666,4	700,3
<b>MADRID, COMUNIDAD DE</b>	<b>4.088,4</b>	<b>12,8</b>	<b>9,5</b>	<b>8.158,5</b>	<b>23,0</b>	<b>5,1</b>	<b>-4.070,1</b>	<b>-4.024,3</b>
<b>MURCIA, REGIÓN DE</b>	<b>1.065,1</b>	<b>3,3</b>	<b>-5,6</b>	<b>1.015,3</b>	<b>2,9</b>	<b>-20,3</b>	<b>49,8</b>	<b>-144,9</b>
<b>NAVARRA, COMUNIDAD FORAL</b>	<b>916,1</b>	<b>2,9</b>	<b>-6,5</b>	<b>536,9</b>	<b>1,5</b>	<b>-16,8</b>	<b>379,3</b>	<b>334,4</b>
<b>PAÍS VASCO</b>	<b>2.685,8</b>	<b>8,4</b>	<b>2,4</b>	<b>2.328,4</b>	<b>6,6</b>	<b>10,0</b>	<b>357,4</b>	<b>508,0</b>
Araba/Álava	889,3	2,8	13,1	551,1	1,6	4,3	338,2	258,0
Bizkaia	949,1	3,0	-5,3	1.308,1	3,7	14,0	-359,1	-145,8
Gipuzkoa	847,4	2,7	1,4	469,2	1,3	6,7	378,2	395,8
<b>RIOJA, LA</b>	<b>210,6</b>	<b>0,7</b>	<b>4,6</b>	<b>172,2</b>	<b>0,5</b>	<b>37,3</b>	<b>38,4</b>	<b>75,9</b>
<b>CEUTA</b>	<b>2,3</b>	<b>0,0</b>	<b>185,5</b>	<b>68,4</b>	<b>0,2</b>	<b>4,5</b>	<b>-66,0</b>	<b>-64,6</b>
<b>MELILLA</b>	<b>0,2</b>	<b>0,0</b>	<b>-64,2</b>	<b>4,1</b>	<b>0,0</b>	<b>-5,0</b>	<b>-3,9</b>	<b>-3,8</b>
<b>TOTAL COMERCIO DECLARADO</b>	<b>31.973,1</b>	<b>100,0</b>	<b>0,4</b>	<b>35.397,9</b>	<b>100,0</b>	<b>3,5</b>	<b>-3.424,9</b>	<b>-2.350,1</b>

## 21. Desglose por CC. AA. y provincias. Enero-febrero de 2025.

Comunidad Autónoma	EXPORTACIONES			IMPORTACIONES			SALDO (Mill. €)	
	Millones €	% total	tva (%)	Millones €	% total	tva (%)	Acum. 25	Acum. 24
<b>ANDALUCÍA</b>	<b>6.835,8</b>	<b>11,1</b>	<b>-2,5</b>	<b>6.985,9</b>	<b>9,8</b>	<b>2,5</b>	<b>-150,1</b>	<b>190,1</b>
Almería	1.362,7	2,2	9,6	704,2	1,0	-5,3	658,4	500,4
Cádiz	1.324,1	2,1	3,0	1.769,2	2,5	-1,7	-445,1	-515,3
Córdoba	548,4	0,9	-0,4	490,7	0,7	46,0	57,7	214,4
Granada	310,4	0,5	10,2	276,1	0,4	4,0	34,3	16,1
Huelva	1.180,6	1,9	7,2	1.805,9	2,5	-3,7	-625,3	-774,9
Jaén	230,4	0,4	-5,1	175,9	0,2	-10,2	54,5	46,8
Málaga	544,9	0,9	2,5	605,7	0,8	15,9	-60,7	8,9
Sevilla	1.334,4	2,2	-24,7	1.158,3	1,6	7,4	176,1	693,8
<b>ARAGÓN</b>	<b>2.395,6</b>	<b>3,9</b>	<b>-20,3</b>	<b>2.574,7</b>	<b>3,6</b>	<b>-14,6</b>	<b>-179,1</b>	<b>-6,1</b>
Huesca	407,7	0,7	5,6	157,4	0,2	-6,2	250,4	218,5
Teruel	136,2	0,2	52,2	63,8	0,1	51,2	72,4	47,3
Zaragoza	1.851,7	3,0	-26,8	2.353,5	3,3	-16,0	-501,9	-271,9
<b>ASTURIAS, PRINCIPADO DE</b>	<b>869,0</b>	<b>1,4</b>	<b>-3,0</b>	<b>906,8</b>	<b>1,3</b>	<b>21,5</b>	<b>-37,9</b>	<b>149,7</b>
<b>BALEARS, ILLES</b>	<b>382,9</b>	<b>0,6</b>	<b>28,4</b>	<b>210,6</b>	<b>0,3</b>	<b>-14,0</b>	<b>172,3</b>	<b>53,2</b>
<b>CANARIAS</b>	<b>496,4</b>	<b>0,8</b>	<b>11,7</b>	<b>755,2</b>	<b>1,1</b>	<b>20,9</b>	<b>-258,8</b>	<b>-180,2</b>
Palmas, Las	362,0	0,6	12,9	455,1	0,6	13,7	-93,1	-79,8
Santa Cruz de Tenerife	134,4	0,2	8,6	300,1	0,4	33,9	-165,7	-100,3
<b>CANTABRIA</b>	<b>492,5</b>	<b>0,8</b>	<b>-8,9</b>	<b>571,5</b>	<b>0,8</b>	<b>25,5</b>	<b>-79,0</b>	<b>85,0</b>
<b>CASTILLA Y LEÓN</b>	<b>3.291,9</b>	<b>5,3</b>	<b>10,8</b>	<b>2.691,2</b>	<b>3,8</b>	<b>-0,8</b>	<b>600,8</b>	<b>257,7</b>
Ávila	33,4	0,1	66,9	29,3	0,0	-8,6	4,1	-12,1
Burgos	678,2	1,1	8,5	577,7	0,8	10,4	100,5	102,0
León	246,3	0,4	-2,2	200,0	0,3	3,0	46,3	57,8
Palencia	366,7	0,6	-27,8	172,9	0,2	29,2	193,8	374,0
Salamanca	320,2	0,5	90,7	254,4	0,4	3,4	65,8	-78,0
Segovia	127,9	0,2	10,5	80,8	0,1	-19,1	47,1	15,9
Soria	145,6	0,2	61,9	85,5	0,1	24,8	60,2	21,4
Valladolid	1.319,2	2,1	14,9	1.257,7	1,8	-9,8	61,5	-245,1
Zamora	54,4	0,1	23,3	32,9	0,0	47,6	21,5	21,8
<b>CASTILLA-LA MANCHA</b>	<b>1.798,1</b>	<b>2,9</b>	<b>11,1</b>	<b>2.823,9</b>	<b>4,0</b>	<b>-0,2</b>	<b>-1.025,8</b>	<b>-1.210,6</b>
Albacete	264,8	0,4	11,6	232,6	0,3	8,3	32,2	22,6
Ciudad Real	369,9	0,6	-0,8	148,9	0,2	-11,3	221,0	205,2
Cuenca	159,4	0,3	21,0	61,3	0,1	-36,7	98,0	34,8
Guadalajara	480,6	0,8	14,5	1.463,0	2,0	-6,5	-982,4	-1.144,1
Toledo	523,4	0,8	14,5	918,1	1,3	16,8	-394,7	-329,1
<b>CATALUÑA</b>	<b>16.249,6</b>	<b>26,3</b>	<b>1,6</b>	<b>18.560,8</b>	<b>26,0</b>	<b>6,5</b>	<b>-2.311,2</b>	<b>-1.442,0</b>
Barcelona	12.480,1	20,2	0,9	14.642,4	20,5	7,9	-2.162,3	-1.194,3
Girona	1.399,8	2,3	3,2	739,2	1,0	1,8	660,6	630,5
Lleida	446,2	0,7	-4,0	315,8	0,4	-2,5	130,3	140,8
Tarragona	1.923,5	3,1	7,2	2.863,3	4,0	1,8	-939,9	-1.018,9
<b>COMUNITAT VALENCIANA</b>	<b>6.240,0</b>	<b>10,1</b>	<b>-2,0</b>	<b>6.108,0</b>	<b>8,6</b>	<b>11,1</b>	<b>132,0</b>	<b>873,4</b>
Alicante/Alacant	1.286,1	2,1	14,1	1.039,5	1,5	14,5	246,5	219,7
Castellón/Castelló	1.509,9	2,4	-7,9	1.095,3	1,5	36,6	414,6	837,3
Valencia/València	3.444,1	5,6	-4,4	3.973,2	5,6	4,9	-529,1	-183,5
<b>EXTREMADURA</b>	<b>511,5</b>	<b>0,8</b>	<b>-0,7</b>	<b>357,5</b>	<b>0,5</b>	<b>-2,4</b>	<b>154,0</b>	<b>148,9</b>
Badajoz	379,5	0,6	-1,6	190,1	0,3	-8,3	189,4	178,7
Cáceres	132,0	0,2	2,2	167,4	0,2	5,3	-35,5	-29,8
<b>GALICIA</b>	<b>4.709,2</b>	<b>7,6</b>	<b>-1,5</b>	<b>3.439,9</b>	<b>4,8</b>	<b>3,0</b>	<b>1.269,3</b>	<b>1.440,1</b>
A Coruña	1.972,1	3,2	-2,4	1.806,3	2,5	1,7	165,7	242,9
Lugo	99,3	0,2	12,3	105,1	0,1	9,6	-5,9	-7,5
Ourense	193,8	0,3	-8,9	146,2	0,2	7,3	47,6	76,4
Pontevedra	2.444,1	4,0	-0,6	1.382,2	1,9	3,8	1.061,9	1.128,2
<b>MADRID, COMUNIDAD DE</b>	<b>7.844,8</b>	<b>12,7</b>	<b>7,6</b>	<b>16.473,7</b>	<b>23,1</b>	<b>9,6</b>	<b>-8.628,9</b>	<b>-7.743,5</b>
<b>MURCIA, REGIÓN DE</b>	<b>2.130,5</b>	<b>3,5</b>	<b>-4,9</b>	<b>2.499,0</b>	<b>3,5</b>	<b>-0,1</b>	<b>-368,5</b>	<b>-260,4</b>
<b>NAVARRA, COMUNIDAD FORAL</b>	<b>1.602,5</b>	<b>2,6</b>	<b>-13,1</b>	<b>959,6</b>	<b>1,3</b>	<b>-18,8</b>	<b>643,0</b>	<b>661,8</b>
<b>PAÍS VASCO</b>	<b>4.949,5</b>	<b>8,0</b>	<b>-1,0</b>	<b>4.510,8</b>	<b>6,3</b>	<b>3,1</b>	<b>438,7</b>	<b>624,9</b>
Araba/Álava	1.644,9	2,7	5,9	1.062,0	1,5	16,6	582,9	642,5
Bizkaia	1.730,5	2,8	-9,0	2.518,4	3,5	-3,8	-787,9	-716,5
Gipuzkoa	1.574,2	2,5	1,9	930,5	1,3	10,0	643,7	698,9
<b>RIOJA, LA</b>	<b>400,6</b>	<b>0,6</b>	<b>4,2</b>	<b>333,6</b>	<b>0,5</b>	<b>37,5</b>	<b>67,1</b>	<b>142,0</b>
<b>CEUTA</b>	<b>4,3</b>	<b>0,0</b>	<b>96,6</b>	<b>113,3</b>	<b>0,2</b>	<b>-29,2</b>	<b>-109,0</b>	<b>-157,8</b>
<b>MELILLA</b>	<b>0,4</b>	<b>0,0</b>	<b>-46,8</b>	<b>7,9</b>	<b>0,0</b>	<b>4,2</b>	<b>-7,5</b>	<b>-6,9</b>
<b>TOTAL COMERCIO DECLARADO</b>	<b>61.753,5</b>	<b>100,0</b>	<b>-0,4</b>	<b>71.371,3</b>	<b>100,0</b>	<b>4,9</b>	<b>-9.617,8</b>	<b>-6.078,8</b>

## 22. Desglose de principales sectores por CC. AA. Febrero de 2025.

CC. AA.	Sector	EXPORTACIONES			IMPORTACIONES			SALDO
		Millones €	% total comunidad	tva (%)	Millones €	% total comunidad	tva (%)	Millones €
Andalucía	Alimentación, bebidas y tabaco	1.512,0	44,0	2,4	547,0	15,7	-12,1	964,9
	Productos energéticos	466,6	13,6	-23,8	1.430,3	41,1	6,6	-963,7
	Bienes de equipo	395,7	11,5	-11,7	476,6	13,7	29,4	-80,9
Aragón	Alimentación, bebidas y tabaco	301,5	24,3	-4,9	93,0	7,2	-12,7	208,5
	Bienes de equipo	218,0	17,6	1,3	385,7	29,9	-19,4	-167,7
	Sector automóvil	206,4	16,7	-66,7	206,3	16,0	-47,4	0,1
Asturias, Principado de	Semimanufacturas no químicas	233,5	48,4	29,9	51,5	11,7	15,7	182,0
	Bienes de equipo	73,5	15,2	-42,5	51,0	11,6	5,9	22,4
	Materias primas	42,9	8,9	-12,1	101,7	23,2	13,1	-58,8
Balears, Illes	Productos químicos	71,0	35,7	13,7	32,1	25,6	-11,9	38,9
	Bienes de equipo	43,9	22,1	170,8	31,9	25,4	43,6	12,0
	Productos energéticos	32,5	16,3	52,5	7,3	5,8	6.872,7	25,2
Canarias	Productos energéticos	94,9	41,6	-22,3	43,2	13,8	54,6	51,8
	Bienes de equipo	67,5	29,6	222,8	49,6	15,9	-30,3	17,9
	Alimentación, bebidas y tabaco	25,9	11,3	36,1	87,0	27,9	-3,9	-61,1
Cantabria	Semimanufacturas no químicas	56,2	22,3	-15,5	41,3	10,9	14,2	14,9
	Bienes de equipo	46,2	18,3	-40,3	186,0	49,0	405,9	-139,9
	Productos químicos	40,1	15,9	5,4	32,3	8,5	42,8	7,9
Castilla y León	Sector automóvil	685,1	38,9	8,7	352,7	25,1	-15,8	332,4
	Semimanufacturas no químicas	320,8	18,2	6,5	133,9	9,5	11,0	187,0
	Bienes de equipo	273,2	15,5	63,7	364,9	26,0	-3,1	-91,7
Castilla-La Mancha	Alimentación, bebidas y tabaco	322,4	35,6	5,9	227,4	16,0	9,9	95,1
	Bienes de equipo	198,1	21,8	-14,2	392,6	27,7	-30,0	-194,5
	Manufacturas de consumo	101,2	11,2	-3,8	189,3	13,3	20,3	-88,0
Cataluña	Productos químicos	2.639,0	31,7	6,1	2.125,0	23,0	1,5	514,0
	Bienes de equipo	1.330,2	16,0	8,4	1.743,5	18,9	2,2	-413,3
	Alimentación, bebidas y tabaco	1.283,0	15,4	5,9	1.237,0	13,4	13,1	46,1
Comunitat Valenciana	Alimentación, bebidas y tabaco	877,9	27,9	12,0	507,7	16,9	22,2	370,2
	Semimanufacturas no químicas	460,5	14,6	-1,8	270,7	9,0	6,7	189,8
	Bienes de equipo	447,6	14,2	-11,2	602,4	20,0	5,9	-154,7
Extremadura	Alimentación, bebidas y tabaco	118,8	44,2	-4,1	28,3	16,3	-16,5	90,5
	Semimanufacturas no químicas	61,3	22,8	30,6	25,1	14,5	-5,6	36,2
	Productos químicos	31,2	11,6	27,2	26,2	15,1	16,9	5,0
Galicia	Sector automóvil	627,9	25,4	16,3	106,1	6,6	-13,9	521,8
	Manufacturas de consumo	595,4	24,1	8,5	310,9	19,3	3,0	284,4
	Bienes de equipo	414,3	16,8	-11,5	258,2	16,0	-6,2	156,1
Madrid, Comunidad de	Bienes de equipo	1.233,8	30,2	-5,3	2.478,6	30,4	-3,4	-1.244,8
	Productos químicos	966,4	23,6	40,2	2.001,2	24,5	23,3	-1.034,8
	Productos energéticos	472,8	11,6	17,4	810,7	9,9	28,3	-337,9
Murcia, Región de	Alimentación, bebidas y tabaco	614,9	57,7	8,5	190,1	18,7	-15,3	424,8
	Productos químicos	118,4	11,1	-2,9	88,9	8,8	14,7	29,5
	Otras mercancías	96,2	9,0	125,1	1,4	0,1	19,6	94,8
Navarra, Comunidad Foral de	Sector automóvil	353,1	38,5	-19,0	146,0	27,2	-23,5	207,1
	Bienes de equipo	234,6	25,6	15,4	149,3	27,8	-24,5	85,3
	Alimentación, bebidas y tabaco	153,6	16,8	3,1	69,6	13,0	-6,1	83,9
País Vasco	Bienes de equipo	998,0	37,2	2,8	551,0	23,7	4,6	447,0
	Sector automóvil	560,0	20,9	21,3	171,6	7,4	-22,8	388,5
	Semimanufacturas no químicas	558,5	20,8	-1,2	402,1	17,3	21,1	156,4
Rioja, La	Alimentación, bebidas y tabaco	68,8	32,7	1,8	45,3	26,3	14,2	23,6
	Bienes de equipo	41,8	19,8	-3,5	34,9	20,3	105,8	6,9
	Manufacturas de consumo	32,5	15,5	0,3	20,9	12,1	27,8	11,7

## 23. Desglose de principales sectores por CC. AA. Enero-febrero de 2025.

CC. AA.	Sector	EXPORTACIONES			IMPORTACIONES			SALDO
		Millones €	% total comunidad	tva (%)	Millones €	% total comunidad	tva (%)	Millones €
Andalucía	Alimentación, bebidas y tabaco	3.026,9	44,3	3,9	1.140,8	16,3	-10,9	1.886,1
	Productos energéticos	978,8	14,3	-11,9	2.729,6	39,1	-11,3	-1.750,8
	Bienes de equipo	738,4	10,8	-37,4	856,2	12,3	13,0	-117,8
Aragón	Alimentación, bebidas y tabaco	600,9	25,1	-3,0	193,2	7,5	-2,5	407,7
	Bienes de equipo	415,0	17,3	3,0	765,2	29,7	-16,7	-350,3
	Sector automóvil	390,3	16,3	-65,6	412,3	16,0	-44,9	-21,9
Asturias, Principado de	Semimanufacturas no químicas	418,7	48,2	16,6	98,8	10,9	-11,0	319,8
	Bienes de equipo	121,8	14,0	-48,7	106,5	11,7	11,1	15,3
	Materias primas	87,5	10,1	-4,5	266,6	29,4	26,7	-179,1
Balears, Illes	Productos químicos	145,7	38,1	17,0	62,3	29,6	-12,1	83,4
	Bienes de equipo	78,3	20,5	89,8	44,9	21,3	23,5	33,4
	Productos energéticos	64,4	16,8	-9,2	7,4	3,5	-84,6	57,0
Canarias	Productos energéticos	257,2	51,8	-2,6	100,7	13,3	33,6	156,5
	Bienes de equipo	99,9	20,1	119,5	207,5	27,5	61,0	-107,6
	Alimentación, bebidas y tabaco	50,5	10,2	31,8	185,1	24,5	8,6	-134,6
Cantabria	Semimanufacturas no químicas	108,3	22,0	-9,7	75,4	13,2	7,9	32,9
	Bienes de equipo	98,4	20,0	-28,5	212,8	37,2	165,7	-114,3
	Productos químicos	79,9	16,2	-3,6	64,7	11,3	21,4	15,2
Castilla y León	Sector automóvil	1.130,4	34,3	-0,5	631,9	23,5	-17,5	498,5
	Semimanufacturas no químicas	630,2	19,1	11,7	275,0	10,2	-6,2	355,2
	Bienes de equipo	546,6	16,6	89,6	678,6	25,2	0,8	-132,1
Castilla-La Mancha	Alimentación, bebidas y tabaco	635,2	35,3	9,4	475,7	16,8	18,6	159,4
	Bienes de equipo	408,1	22,7	-4,2	790,0	28,0	-27,0	-381,9
	Manufacturas de consumo	217,5	12,1	10,2	395,6	14,0	16,7	-178,1
Cataluña	Productos químicos	5.127,2	31,6	4,6	4.354,7	23,5	3,4	772,5
	Bienes de equipo	2.628,4	16,2	11,9	3.428,2	18,5	6,9	-799,8
	Alimentación, bebidas y tabaco	2.504,3	15,4	6,6	2.523,2	13,6	11,2	-18,8
Comunitat Valenciana	Alimentación, bebidas y tabaco	1.805,3	28,9	11,5	983,4	16,1	26,1	821,9
	Semimanufacturas no químicas	921,6	14,8	2,2	560,7	9,2	5,4	360,9
	Bienes de equipo	856,2	13,7	-8,0	1.159,6	19,0	3,2	-303,3
Extremadura	Alimentación, bebidas y tabaco	246,6	48,2	-4,8	59,0	16,5	-13,8	187,6
	Semimanufacturas no químicas	106,3	20,8	5,3	58,6	16,4	-7,6	47,7
	Productos químicos	57,7	11,3	19,7	53,1	14,8	28,7	4,6
Galicia	Manufacturas de consumo	1.157,4	24,6	4,6	623,5	18,1	7,5	533,9
	Sector automóvil	1.085,8	23,1	13,5	189,8	5,5	-15,3	896,0
	Bienes de equipo	746,2	15,8	-14,3	482,0	14,0	-3,9	264,2
Madrid, Comunidad de	Bienes de equipo	2.161,0	27,5	-7,7	4.977,3	30,2	1,2	-2.816,3
	Productos químicos	1.930,5	24,6	39,8	3.823,4	23,2	28,1	-1.892,9
	Productos energéticos	961,7	12,3	6,9	1.915,3	11,6	27,4	-953,6
Murcia, Región de	Alimentación, bebidas y tabaco	1.252,6	58,8	11,8	449,5	18,0	-3,9	803,1
	Productos químicos	238,9	11,2	2,5	175,5	7,0	5,2	63,3
	Productos energéticos	185,6	8,7	-55,9	1.457,8	58,3	-2,1	-1.272,2
Navarra, Comunidad Foral de	Sector automóvil	554,9	34,6	-30,7	216,0	22,5	-37,0	338,9
	Bienes de equipo	388,1	24,2	-0,3	273,7	28,5	-21,1	114,4
	Alimentación, bebidas y tabaco	309,0	19,3	5,9	142,6	14,9	-0,2	166,4
País Vasco	Bienes de equipo	1.839,5	37,2	1,4	1.001,4	22,2	3,0	838,1
	Semimanufacturas no químicas	1.095,3	22,1	-2,8	826,4	18,3	15,1	268,9
	Sector automóvil	1.029,3	20,8	10,0	348,2	7,7	7,6	681,1
Rioja, La	Alimentación, bebidas y tabaco	138,0	34,5	5,6	90,2	27,0	26,2	47,8
	Bienes de equipo	77,7	19,4	1,4	60,7	18,2	96,4	17,0
	Semimanufacturas no químicas	65,1	16,2	-3,4	79,2	23,7	56,8	-14,1

## 24. Desglose de principales sectores por provincias. Febrero de 2025.

Provincia	Sector	EXPORTACIONES			IMPORTACIONES			SALDO
		Millones €	% total provincia	tva (%)	Millones €	% total provincia	tva (%)	Millones €
Albacete	Alimentación, bebidas y tabaco	51,2	37,0	6,2	20,8	16,9	-5,8	30,4
	Bienes de equipo	32,5	23,5	57,2	60,3	48,9	25,1	-27,8
Alicante/ Alacant	Alimentación, bebidas y tabaco	209,6	31,6	22,0	103,6	20,7	12,1	106,0
	Manufacturas de consumo	203,9	30,8	8,0	199,7	39,9	0,4	4,2
Almería	Alimentación, bebidas y tabaco	500,3	76,9	6,9	26,5	7,4	-9,9	473,8
	Semimanufacturas no químicas	74,4	11,4	15,1	12,1	3,4	37,8	62,3
Araba/ Álava	Sector automóvil	362,6	40,8	42,0	117,4	21,3	-28,9	245,3
	Bienes de equipo	262,7	29,5	4,8	158,1	28,7	6,4	104,6
Asturias	Semimanufacturas no químicas	233,5	48,4	29,9	51,5	11,7	15,7	182,0
	Bienes de equipo	73,5	15,2	-42,5	51,0	11,6	5,9	22,4
Ávila	Productos químicos	8,0	40,8	1.286,9	2,4	16,2	-5,9	5,6
	Alimentación, bebidas y tabaco	7,3	36,9	18,7	5,3	35,2	-46,3	2,0
Badajoz	Alimentación, bebidas y tabaco	95,1	48,4	-3,3	18,8	21,8	-30,9	76,3
	Semimanufacturas no químicas	55,6	28,3	37,7	14,0	16,2	0,8	41,7
Balears, Illes	Productos químicos	71,0	35,7	13,7	32,1	25,6	-11,9	38,9
	Bienes de equipo	43,9	22,1	170,8	31,9	25,4	43,6	12,0
Barcelona	Productos químicos	2.144,3	33,4	6,9	1.753,3	24,0	0,1	390,9
	Bienes de equipo	1.051,6	16,4	8,6	1.463,3	20,0	0,4	-411,7
Bizkaia	Bienes de equipo	277,8	29,3	8,3	204,8	15,7	0,1	73,0
	Semimanufacturas no químicas	224,9	23,7	-1,7	190,0	14,5	17,0	34,9
Burgos	Semimanufacturas no químicas	107,5	32,2	23,9	49,8	19,0	-2,9	57,7
	Productos químicos	81,1	24,3	-17,3	84,3	32,3	-0,5	-3,2
Cáceres	Alimentación, bebidas y tabaco	23,7	33,0	-7,2	9,5	10,9	42,2	14,2
	Bienes de equipo	17,6	24,4	54,2	54,0	61,9	23,9	-36,4
Cádiz	Productos energéticos	293,6	46,1	-26,7	742,2	75,1	27,3	-448,7
	Semimanufacturas no químicas	87,4	13,7	72,3	43,5	4,4	219,8	43,9
Cantabria	Semimanufacturas no químicas	56,2	22,3	-15,5	41,3	10,9	14,2	14,9
	Bienes de equipo	46,2	18,3	-40,3	186,0	49,0	405,9	-139,9
Castellón/ Castelló	Semimanufacturas no químicas	298,0	38,8	1,4	36,7	6,5	15,4	261,3
	Productos químicos	147,7	19,3	-11,0	136,7	24,2	72,6	11,1
Ciudad Real	Alimentación, bebidas y tabaco	103,2	55,4	1,2	13,6	19,0	-23,6	89,6
	Bienes de equipo	36,4	19,5	-44,9	19,3	27,1	-17,6	17,0
Córdoba	Alimentación, bebidas y tabaco	116,3	41,8	2,8	24,4	11,1	-10,5	92,0
	Semimanufacturas no químicas	89,5	32,1	16,5	129,5	58,9	93,8	-40,1
Coruña, A	Manufacturas de consumo	561,7	57,2	9,3	259,5	32,0	0,8	302,2
	Alimentación, bebidas y tabaco	109,4	11,1	29,4	129,0	15,9	6,3	-19,6
Cuenca	Alimentación, bebidas y tabaco	54,4	65,5	11,7	10,9	33,1	-8,1	43,5
	Sector automóvil	22,0	26,5	1.653,4	0,8	2,4	14,3	21,2
Gipuzkoa	Bienes de equipo	457,5	54,0	-1,3	188,1	40,1	8,4	269,4
	Semimanufacturas no químicas	170,1	20,1	10,2	96,0	20,5	3,3	74,1
Girona	Alimentación, bebidas y tabaco	304,8	44,1	-0,2	75,9	19,4	16,8	228,9
	Productos químicos	119,2	17,3	-3,2	125,4	32,0	10,2	-6,2
Granada	Alimentación, bebidas y tabaco	93,4	60,4	7,3	37,9	28,2	6,2	55,5
	Productos químicos	18,2	11,8	-10,7	27,1	20,2	-18,0	-8,8
Guadalajara	Bienes de equipo	78,2	33,0	-15,1	222,9	30,2	-34,2	-144,7
	Manufacturas de consumo	40,4	17,1	-1,9	81,5	11,0	13,6	-41,1
Huelva	Alimentación, bebidas y tabaco	211,4	33,4	4,3	137,2	18,4	5,4	74,2
	Materias primas	159,6	25,2	92,2	126,1	16,9	18,4	33,5
Huesca	Alimentación, bebidas y tabaco	133,6	67,0	0,7	31,6	41,2	-6,5	102,1
	Productos químicos	30,7	15,4	-11,8	21,0	27,4	4,1	9,8
Jaén	Alimentación, bebidas y tabaco	49,0	51,3	50,6	26,4	33,1	5,1	22,6
	Bienes de equipo	18,4	19,2	-68,0	23,3	29,3	-40,2	-5,0

## 24. (continuación)

Provincia	Sector	EXPORTACIONES			IMPORTACIONES			SALDO
		Millones €	% total provincia	tva (%)	Millones €	% total provincia	tva (%)	Millones €
León	Alimentación, bebidas y tabaco	36,9	29,7	-35,7	39,3	38,8	28,9	-2,4
	Bienes de equipo	32,4	26,1	38,4	20,2	20,0	41,4	12,2
Lleida	Alimentación, bebidas y tabaco	139,5	60,8	-14,0	72,4	45,7	-21,7	67,2
	Bienes de equipo	21,4	9,3	-22,8	30,2	19,1	15,9	-8,8
Lugo	Materias primas	16,9	31,8	106,5	13,9	23,1	31,1	3,1
	Alimentación, bebidas y tabaco	13,3	25,0	-25,2	15,8	26,3	32,8	-2,5
Madrid	Bienes de equipo	1.233,8	30,2	-5,3	2.478,6	30,4	-3,4	-1.244,8
	Productos químicos	966,4	23,6	40,2	2.001,2	24,5	23,3	-1.034,8
Málaga	Alimentación, bebidas y tabaco	134,0	48,5	-6,2	85,5	26,3	-3,2	48,5
	Manufacturas de consumo	38,5	13,9	4,8	60,6	18,7	5,1	-22,1
Murcia	Alimentación, bebidas y tabaco	614,9	57,7	8,5	190,1	18,7	-15,3	424,8
	Productos químicos	118,4	11,1	-2,9	88,9	8,8	14,7	29,5
Navarra	Sector automóvil	353,1	38,5	-19,0	146,0	27,2	-23,5	207,1
	Bienes de equipo	234,6	25,6	15,4	149,3	27,8	-24,5	85,3
Ourense	Semimanufacturas no químicas	26,0	26,1	-17,4	10,8	16,1	-5,5	15,2
	Alimentación, bebidas y tabaco	25,6	25,6	8,9	16,1	24,0	17,8	9,4
Palencia	Sector automóvil	139,1	63,5	-34,2	5,4	7,0	-40,5	133,7
	Alimentación, bebidas y tabaco	57,7	26,3	4,8	33,9	43,9	40,6	23,8
Palmas, Las	Productos energéticos	65,7	38,1	-26,4	14,4	8,0	-47,6	51,3
	Bienes de equipo	64,7	37,5	241,4	33,6	18,5	-36,3	31,1
Pontevedra	Sector automóvil	619,5	46,3	17,6	95,0	14,2	-14,9	524,5
	Bienes de equipo	338,6	25,3	-13,0	182,9	27,2	10,0	155,7
Rioja, La	Alimentación, bebidas y tabaco	68,8	32,7	1,8	45,3	26,3	14,2	23,6
	Bienes de equipo	41,8	19,8	-3,5	34,9	20,3	105,8	6,9
Salamanca	Bienes de equipo	80,1	55,9	126,2	12,2	8,0	46,4	67,9
	Alimentación, bebidas y tabaco	29,9	20,9	20,7	16,0	10,5	118,0	14,0
Santa Cruz de Tenerife	Productos energéticos	29,2	52,6	-11,0	28,7	22,0	8.673,6	0,5
	Alimentación, bebidas y tabaco	9,8	17,6	45,2	33,2	25,4	-2,5	-23,4
Segovia	Semimanufacturas no químicas	25,8	39,7	-2,2	6,5	16,8	-1,1	19,3
	Alimentación, bebidas y tabaco	20,7	31,9	33,7	4,6	11,8	19,9	16,1
Sevilla	Alimentación, bebidas y tabaco	323,7	45,5	-9,2	127,4	20,3	-27,8	196,3
	Bienes de equipo	220,3	31,0	-9,5	295,8	47,1	62,5	-75,5
Soria	Bienes de equipo	42,9	52,3	404,9	10,7	31,6	-13,3	32,2
	Semimanufacturas no químicas	24,4	29,7	8,3	6,4	18,9	34,6	18,0
Tarragona	Productos químicos	356,5	36,3	3,9	229,1	16,7	7,1	127,3
	Bienes de equipo	170,9	17,4	22,4	194,5	14,2	13,4	-23,6
Teruel	Sector automóvil	30,2	45,1	239,4	1,2	5,5	138,0	29,0
	Bienes de equipo	12,5	18,7	-12,4	5,2	23,4	-10,9	7,3
Toledo	Alimentación, bebidas y tabaco	94,1	35,9	4,3	96,3	21,3	28,5	-2,2
	Bienes de equipo	47,2	18,0	22,2	75,6	16,7	-35,6	-28,4
Valencia/ València	Alimentación, bebidas y tabaco	530,6	30,9	9,0	375,5	19,3	22,3	155,1
	Bienes de equipo	339,8	19,8	-16,7	479,4	24,6	1,8	-139,6
Valladolid	Sector automóvil	522,0	69,8	33,2	327,0	46,2	-16,1	195,0
	Semimanufacturas no químicas	117,3	15,7	-2,3	35,4	5,0	11,4	81,9
Zamora	Alimentación, bebidas y tabaco	17,6	62,0	1,5	5,9	33,8	18,2	11,7
	Productos químicos	5,6	19,7	71,8	1,6	9,4	-21,6	4,0
Zaragoza	Bienes de equipo	191,3	19,7	2,9	368,6	31,0	-17,7	-177,3
	Sector automóvil	174,4	17,9	-71,5	204,4	17,2	-47,7	-30,0
Ceuta	Productos químicos	2,0	86,3	264,4	0,1	0,1	67,1	1,9
	Alimentación, bebidas y tabaco	0,1	5,5	21.060,9	0,4	0,6	-21,6	-0,3
Melilla	Semimanufacturas no químicas	0,1	70,2	2.174,9	0,0	0,3	-70,4	0,1
	Bienes de equipo	0,0	11,4	-45,6	0,1	2,9	-72,5	-0,1

## 25. Desglose de principales sectores por provincias. Enero-febrero de 2025.

Provincia	Sector	EXPORTACIONES			IMPORTACIONES			SALDO
		Millones €	% total provincia	tva (%)	Millones €	% total provincia	tva (%)	Millones €
Albacete	Alimentación, bebidas y tabaco	99,4	37,5	12,1	41,5	17,8	0,6	57,9
	Bienes de equipo	53,9	20,4	15,1	106,0	45,6	9,4	-52,1
Alicante/ Alacant	Alimentación, bebidas y tabaco	420,6	32,7	22,8	196,5	18,9	12,2	224,1
	Manufacturas de consumo	382,8	29,8	11,7	455,6	43,8	25,1	-72,8
Almería	Alimentación, bebidas y tabaco	1.074,7	78,9	10,9	53,1	7,5	-12,6	1.021,6
	Semimanufacturas no químicas	153,8	11,3	17,5	21,7	3,1	30,2	132,1
Araba/ Álava	Sector automóvil	635,1	38,6	23,7	247,7	23,3	19,5	387,4
	Bienes de equipo	485,8	29,5	-3,7	283,5	26,7	4,0	202,4
Asturias	Semimanufacturas no químicas	418,7	48,2	16,6	98,8	10,9	-11,0	319,8
	Bienes de equipo	121,8	14,0	-48,7	106,5	11,7	11,1	15,3
Ávila	Alimentación, bebidas y tabaco	16,2	48,4	23,9	10,6	36,1	-24,6	5,6
	Productos químicos	8,8	26,4	339,6	5,3	18,1	9,7	3,5
Badajoz	Alimentación, bebidas y tabaco	196,2	51,7	-8,0	41,9	22,0	-22,6	154,3
	Semimanufacturas no químicas	94,3	24,9	13,7	35,0	18,4	-11,3	59,3
Balears, Illes	Productos químicos	145,7	38,1	17,0	62,3	29,6	-12,1	83,4
	Bienes de equipo	78,3	20,5	89,8	44,9	21,3	23,5	33,4
Barcelona	Productos químicos	4.114,8	33,0	3,4	3.644,9	24,9	4,2	469,9
	Bienes de equipo	2.070,6	16,6	11,0	2.872,6	19,6	5,4	-802,0
Bizkaia	Bienes de equipo	503,2	29,1	4,2	369,9	14,7	-3,2	133,3
	Semimanufacturas no químicas	453,4	26,2	-5,4	403,2	16,0	7,1	50,2
Burgos	Semimanufacturas no químicas	207,2	30,6	38,3	115,6	20,0	-7,8	91,6
	Productos químicos	169,8	25,0	-11,3	205,2	35,5	17,2	-35,4
Cáceres	Alimentación, bebidas y tabaco	50,3	38,1	9,9	17,1	10,2	19,7	33,3
	Productos químicos	31,0	23,5	-0,7	12,7	7,6	35,0	18,3
Cádiz	Productos energéticos	678,2	51,2	-5,6	1.276,6	72,2	-3,0	-598,4
	Semimanufacturas no químicas	169,9	12,8	6,1	82,7	4,7	86,3	87,2
Cantabria	Semimanufacturas no químicas	108,3	22,0	-9,7	75,4	13,2	7,9	32,9
	Bienes de equipo	98,4	20,0	-28,5	212,8	37,2	165,7	-114,3
Castellón/ Castelló	Semimanufacturas no químicas	593,5	39,3	6,9	71,4	6,5	14,8	522,1
	Alimentación, bebidas y tabaco	300,0	19,9	8,5	48,1	4,4	44,4	251,9
Ciudad Real	Alimentación, bebidas y tabaco	200,4	54,2	2,4	31,9	21,4	-13,0	168,4
	Bienes de equipo	78,9	21,3	-22,9	45,7	30,7	6,3	33,2
Córdoba	Alimentación, bebidas y tabaco	229,7	41,9	-8,7	47,5	9,7	-23,1	182,2
	Semimanufacturas no químicas	186,9	34,1	13,8	312,1	63,6	117,7	-125,2
Coruña, A	Manufacturas de consumo	1.096,5	55,6	5,6	520,3	28,8	6,8	576,3
	Alimentación, bebidas y tabaco	211,4	10,7	30,4	370,3	20,5	0,5	-158,9
Cuenca	Alimentación, bebidas y tabaco	113,4	71,1	22,9	21,2	34,6	-6,6	92,2
	Sector automóvil	32,6	20,5	1.011,8	1,4	2,4	9,4	31,2
Gipuzkoa	Bienes de equipo	850,5	54,0	2,9	348,0	37,4	9,6	502,5
	Semimanufacturas no químicas	308,5	19,6	3,7	197,8	21,3	7,9	110,7
Girona	Alimentación, bebidas y tabaco	607,0	43,4	0,3	143,7	19,4	9,5	463,3
	Productos químicos	253,0	18,1	16,9	216,4	29,3	-6,8	36,6
Granada	Alimentación, bebidas y tabaco	189,2	61,0	10,6	75,8	27,5	7,3	113,4
	Productos químicos	38,2	12,3	-8,6	61,6	22,3	2,9	-23,4
Guadalajara	Bienes de equipo	173,3	36,1	-2,8	457,7	31,3	-33,8	-284,4
	Manufacturas de consumo	81,1	16,9	8,6	189,2	12,9	15,5	-108,1
Huelva	Alimentación, bebidas y tabaco	374,1	31,7	13,2	283,3	15,7	6,0	90,8
	Materias primas	313,0	26,5	57,7	439,4	24,3	34,8	-126,4
Huesca	Alimentación, bebidas y tabaco	277,9	68,2	7,7	63,6	40,4	0,5	214,3
	Productos químicos	64,5	15,8	-7,0	44,6	28,4	20,5	19,9
Jaén	Alimentación, bebidas y tabaco	99,5	43,2	47,1	53,4	30,3	-7,1	46,1
	Bienes de equipo	73,8	32,0	-36,1	59,7	34,0	-23,2	14,0

## 25. (continuación)

Provincia	Sector	EXPORTACIONES			IMPORTACIONES			SALDO
		Millones €	% total provincia	tva (%)	Millones €	% total provincia	tva (%)	Millones €
León	Alimentación, bebidas y tabaco	81,2	33,0	-24,5	74,6	37,3	18,4	6,6
	Bienes de equipo	59,9	24,3	39,4	38,9	19,4	32,5	21,0
Lleida	Alimentación, bebidas y tabaco	268,3	60,1	-7,6	148,1	46,9	-7,7	120,2
	Bienes de equipo	48,3	10,8	-5,2	53,6	17,0	21,5	-5,3
Lugo	Materias primas	27,6	27,8	37,3	17,9	17,0	23,1	9,7
	Alimentación, bebidas y tabaco	27,5	27,7	-20,6	33,6	32,0	29,8	-6,1
Madrid	Bienes de equipo	2.161,0	27,5	-7,7	4.977,3	30,2	1,2	-2.816,3
	Productos químicos	1.930,5	24,6	39,8	3.823,4	23,2	28,1	-1.892,9
Málaga	Alimentación, bebidas y tabaco	265,3	48,7	-4,2	195,6	32,3	-2,6	69,7
	Bienes de equipo	74,4	13,7	20,2	106,9	17,6	8,1	-32,4
Murcia	Alimentación, bebidas y tabaco	1.252,6	58,8	11,8	449,5	18,0	-3,9	803,1
	Productos químicos	238,9	11,2	2,5	175,5	7,0	5,2	63,3
Navarra	Sector automóvil	554,9	34,6	-30,7	216,0	22,5	-37,0	338,9
	Bienes de equipo	388,1	24,2	-0,3	273,7	28,5	-21,1	114,4
Ourense	Alimentación, bebidas y tabaco	53,7	27,7	13,1	45,0	30,8	11,1	8,7
	Semimanufacturas no químicas	52,1	26,9	-13,6	21,9	15,0	-10,0	30,3
Palencia	Sector automóvil	209,5	57,1	-42,1	20,6	11,9	51,5	188,9
	Alimentación, bebidas y tabaco	111,2	30,3	5,8	70,1	40,5	28,0	41,2
Palmas, Las	Productos energéticos	189,8	52,4	-1,7	36,8	8,1	-37,5	153,0
	Bienes de equipo	88,6	24,5	110,1	148,5	32,6	59,6	-59,9
Pontevedra	Sector automóvil	1.070,9	43,8	14,6	169,1	12,2	-17,1	901,8
	Bienes de equipo	592,1	24,2	-18,0	335,7	24,3	4,6	256,4
Rioja, La	Alimentación, bebidas y tabaco	138,0	34,5	5,6	90,2	27,0	26,2	47,8
	Bienes de equipo	77,7	19,4	1,4	60,7	18,2	96,4	17,0
Salamanca	Bienes de equipo	188,2	58,8	342,3	23,5	9,2	5,3	164,7
	Alimentación, bebidas y tabaco	57,6	18,0	10,6	22,6	8,9	66,3	35,0
Santa Cruz de Tenerife	Productos energéticos	67,4	50,1	-5,1	63,8	21,3	288,4	3,6
	Alimentación, bebidas y tabaco	18,2	13,6	32,6	68,0	22,7	3,9	-49,7
Segovia	Semimanufacturas no químicas	52,4	41,0	0,0	16,6	20,5	25,4	35,8
	Alimentación, bebidas y tabaco	37,4	29,2	16,1	8,4	10,3	13,2	29,0
Sevilla	Alimentación, bebidas y tabaco	626,6	47,0	-8,7	252,1	21,8	-26,5	374,6
	Bienes de equipo	370,1	27,7	-53,4	504,5	43,6	29,7	-134,4
Soria	Bienes de equipo	69,0	47,4	291,2	28,3	33,1	10,7	40,7
	Semimanufacturas no químicas	47,0	32,3	11,6	12,9	15,1	1,4	34,2
Tarragona	Productos químicos	725,5	37,7	7,1	463,0	16,2	2,0	262,5
	Bienes de equipo	337,6	17,5	27,2	389,9	13,6	15,9	-52,4
Teruel	Sector automóvil	60,5	44,4	330,8	1,9	3,0	36,3	58,5
	Bienes de equipo	32,4	23,8	18,6	13,8	21,6	39,3	18,6
Toledo	Alimentación, bebidas y tabaco	181,1	34,6	3,9	208,4	22,7	40,1	-27,3
	Bienes de equipo	96,1	18,4	35,1	154,6	16,8	-18,9	-58,5
Valencia/ València	Alimentación, bebidas y tabaco	1.084,7	31,5	8,5	738,8	18,6	29,3	345,8
	Bienes de equipo	659,8	19,2	-10,9	926,6	23,3	-0,1	-266,8
Valladolid	Sector automóvil	872,1	66,1	20,8	571,3	45,4	-20,0	300,8
	Semimanufacturas no químicas	232,0	17,6	-0,2	58,9	4,7	-2,7	173,1
Zamora	Alimentación, bebidas y tabaco	37,4	68,8	16,5	11,1	33,7	22,5	26,3
	Productos químicos	6,3	11,6	60,0	3,2	9,9	-18,5	3,1
Zaragoza	Bienes de equipo	357,0	19,3	2,5	726,8	30,9	-16,5	-369,8
	Sector automóvil	327,1	17,7	-70,8	409,3	17,4	-45,1	-82,1
Ceuta	Productos químicos	3,5	81,6	116,3	0,2	0,1	83,6	3,4
	Alimentación, bebidas y tabaco	0,5	10,5	74.213,4	0,6	0,5	-47,0	-0,1
Melilla	Semimanufacturas no químicas	0,1	36,2	2.021,5	0,1	0,7	-1,2	0,1
	Bienes de equipo	0,1	32,8	130,5	0,1	1,8	-70,8	0,0

Fuente: Web Datacomex de la Secretaría de Estado de Comercio con datos del Departamento de Aduanas e II. EE. de la Agencia Tributaria.



## 26. Nota metodológica

Los datos de comercio de bienes de España presentados en este informe se pueden consultar de forma dinámica en la [Web DataComex](#) de la Secretaría de Estado de Comercio ([Informes Dinámicos](#)) y corresponden a datos de **comercio declarado** del Departamento de Aduanas e II. EE. de la Agencia Tributaria ([Aduanas](#)): <https://datacomex.comercio.es>

En la [Web DataComex](#) el usuario puede realizar y guardar consultas personalizadas atendiendo a diferentes variables como el flujo, país, producto/sector o comunidad autónoma. Dispone también de un apartado de Unión Europea, con estadísticas de comercio exterior de bienes de todos los Estados miembro con datos de Eurostat.

Los datos del comercio declarado de [Aduanas](#) ofrecen la máxima desagregación sectorial, geográfica y provincial. No obstante, en la web de [Aduanas](#) se ofrece una estimación del comercio total que incluye, además del comercio declarado, aproximadamente el 97-98% del valor total, una estimación del comercio intracomunitario bajo umbral y de no presentación. Ver “Principales resultados y serie de la cifra total comercio exterior (comercio declarado, estimaciones de comercio de bajo umbral y no declarado)” en: <https://sede.agenciatributaria.gob.es/Sede/estadisticas/estadisticas-comercio-exterior.html>

En el cuadro a continuación, se presentan a título orientativo los datos del comercio declarado y del comercio total estimado por [Aduanas](#).

Año / periodo	EXPORTACIONES			IMPORTACIONES		
	Declarado (millones €)	Total estimado (millones €)	Declarado sobre total (%)	Declarado (millones €)	Total estimado (millones €)	Declarado sobre total (%)
2016	256.393,4	261.203,1	98,2%	273.778,6	281.643,3	97,2%
2017	276.142,9	282.441,8	97,8%	302.431,2	312.206,0	96,9%
2018	285.260,5	292.254,1	97,6%	319.647,3	330.816,8	96,6%
2019	290.892,8	297.741,4	97,7%	322.436,9	333.285,5	96,7%
2020	263.628,3	269.158,4	97,9%	276.925,1	285.387,8	97,0%
2021	314.858,5	320.994,4	98,1%	346.283,4	355.691,4	97,4%
2022	387.599,0	394.685,8	98,2%	459.202,6	470.086,8	97,7%
2023	384.098,4	390.454,4	98,4%	423.723,4	434.728,1	97,5%
2024*	384.464,9	391.623,0	98,2%	424.740,7	436.382,0	97,3%
Ene-Feb'25*	61.753,5	63.012,7	98,0%	71.371,3	73.470,8	97,1%

\* Datos provisionales.

En la [web](#) de la Secretaría de Estado de Comercio está disponible la [metodología](#) seguida para la elaboración del Informe Mensual de Comercio Exterior, así como las correspondencias entre los sectores y subsectores que aparecen en el informe y los códigos a 5 dígitos de la Clasificación Uniforme de Comercio Internacional (CUCI Rev. 4). También se indica el origen de las diferencias metodológicas con otras fuentes del comercio exterior de bienes de España (Eurostat, Contabilidad Nacional del INE y Balanza de Pagos del Banco de España).

# COMEX

Informe Mensual  
de Comercio Exterior



GOBIERNO  
DE ESPAÑA

MINISTERIO  
DE ECONOMÍA, COMERCIO  
Y EMPRESA

SECRETARÍA DE ESTADO  
DE COMERCIO