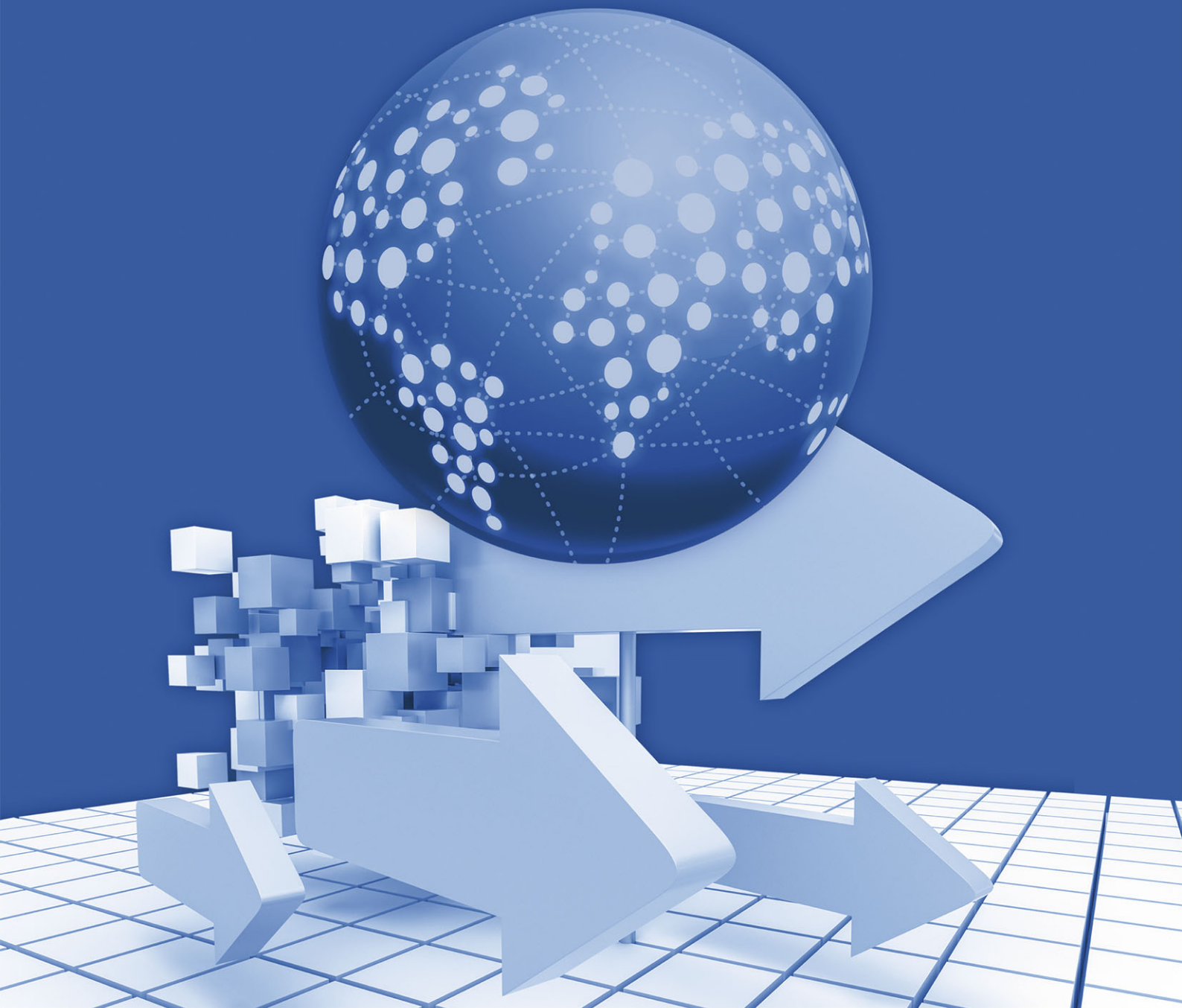


COMEX

Informe Mensual
de Comercio Exterior



Informe Mensual de Comercio Exterior Octubre de 2025



GOBIERNO
DE ESPAÑA

MINISTERIO
DE ECONOMÍA, COMERCIO
Y EMPRESA



Informe elaborado por:
Subdirección General de Estudios y Prospección Comercial.
Secretaría de Estado de Comercio.

DIRECCIÓN EJECUTIVA
Miguel Fabián Salazar



MINISTERIO
DE ECONOMÍA, COMERCIO
Y EMPRESA

DISTRIBUCIÓN
Secretaría General Técnica, Centro de Publicaciones
Ministerio de Economía, Comercio y Empresa
Paseo de la Castellana 162, planta 3, 28071 Madrid
Teléfonos: 91 603 7993 / 91 603 7245
distribucionpublicaciones@economia.gob.es

eNIPO: 221-24-005-2

Papel: Exterior estucado mate ecológico (70.102/150)
Interior offset ecológico (70.100)

Impresión y maquetación: Centro de Impresión Digital y Diseño,
Secretaría de Estado de Comercio.

INFORME MENSUAL DE COMERCIO EXTERIOR

Octubre de 2025

CONTENIDO

1.	Principales magnitudes mensuales.....	2
2.	Principales magnitudes anuales y del acumulado del año.....	2
3.	Desglose por productos energéticos y no energéticos. Octubre de 2025.....	3
4.	Desglose por productos energéticos y no energéticos. Enero-octubre de 2025.....	3
5.	Evolución del saldo comercial: energético y no energético.....	3
6.	Resumen por sectores económicos. Octubre de 2025.....	4
7.	Resumen por sectores económicos. Enero-octubre de 2025.....	5
8.	Resumen geográfico. Octubre de 2025.....	6
9.	Resumen geográfico. Enero-octubre de 2025.....	7
10.	Comercio con países y áreas con acuerdos de libre comercio. Octubre de 2025.....	8
11.	Comercio con países y áreas con acuerdos de libre comercio. Enero-octubre de 2025.....	8
12.	Exportadores y tramos de exportación.....	9
13.	Principales exportadores: concentración de exportaciones.....	9
14.	Exportadores regulares y exportación mínima.....	10
15.	Análisis internacional de exportaciones e importaciones.....	10
16.	Desglose por sectores económicos. Octubre de 2025.....	11
17.	Desglose por sectores económicos. Enero-octubre de 2025.....	12
18.	Desglose por áreas geográficas. Octubre de 2025.....	13
19.	Desglose por áreas geográficas. Enero-octubre de 2025.....	14
20.	Desglose por CC. AA. y provincias. Octubre de 2025.....	15
21.	Desglose por CC. AA. y provincias. Enero-octubre de 2025.....	16
22.	Desglose de principales sectores por CC. AA. Octubre de 2025.....	17
23.	Desglose de principales sectores por CC. AA. Enero-octubre de 2025.....	18
24.	Desglose de principales sectores por provincias. Octubre de 2025.....	19
25.	Desglose de principales sectores por provincias. Enero-octubre de 2025.....	21
26.	Nota metodológica.....	23

Fuente: salvo indicación en contrario, los datos de las tablas y gráficos proceden de la [Web Datacomex](#) de la Secretaría de Estado de Comercio con datos del Departamento de Aduanas e II. EE. de la Agencia Tributaria.

Los valores y tasas de 2025 se calculan con datos provisionales

Fecha de publicación: 22 de diciembre de 2025

1. Principales magnitudes mensuales.

PERIODO	EXPORTACIONES			IMPORTACIONES			SALDO	COBERTURA	
	Millones €	tvm (%)	tva (%)	Millones €	tvm (%)	tva (%)	Millones €	%	
2016 (Oct)	21.758,7	0,7	-1,4	23.634,4	0,5	-0,7	-1.875,7	92,1	
2017 (Oct)	24.543,1	6,9	12,8	27.246,8	6,5	15,3	-2.703,8	90,1	
2018 (Oct)	26.234,5	17,6	6,9	30.110,0	18,5	10,5	-3.875,5	87,1	
2019 (Oct)	26.895,5	14,9	2,5	29.546,4	7,5	-1,9	-2.650,8	91,0	
2020 (Oct)	25.276,9	7,0	-6,0	26.000,3	4,1	-12,0	-723,4	97,2	
2021 (Oct)	27.422,0	0,0	8,5	31.773,1	4,8	22,2	-4.351,1	86,3	
2022 (Oct)	32.797,1	-4,4	19,6	39.072,6	-6,0	23,0	-6.275,4	83,9	
2023 (Oct)	32.374,6	4,0	-1,3	37.083,5	6,2	-5,1	-4.708,9	87,3	
2024 (Oct)*	35.280,2	11,7	9,3	39.212,3	12,4	4,8	-3.932,1	90,0	
2025 (Oct)*	36.433,4	12,4	3,3	41.126,2	7,0	4,9	-4.692,8	88,6	
Año 2025*	Millones €	tvm (%)	tva (%)	Millones €	tvm (%)	tva (%)	Año 2025*	Año 2024*	%
Enero	29.780,4	0,1	-1,2	35.973,3	6,2	6,2	-6.192,9	-3.728,8	82,8
Febrero	31.973,1	7,4	0,4	35.397,9	-1,6	3,5	-3.424,9	-2.350,1	90,3
Marzo	34.119,9	6,7	8,5	39.601,7	11,9	18,3	-5.481,8	-2.026,2	86,2
TRIM I	95.873,4	-1,8	2,6	110.973,0	0,1	9,3	-15.099,6	-8.105,1	86,4
Abril	32.510,8	-4,7	-4,4	36.393,2	-8,1	-5,8	-3.882,4	-4.655,8	89,3
Mayo	34.999,5	7,7	0,8	37.542,3	3,2	1,3	-2.542,8	-2.348,7	93,2
Junio	33.767,2	-3,5	2,4	37.355,1	-0,5	10,9	-3.587,9	-712,9	90,4
TRIM II	101.277,5	5,6	-0,4	111.290,6	0,3	1,7	-10.013,1	-7.717,4	91,0
Julio	34.419,0	1,9	3,5	38.428,4	2,9	5,3	-4.009,4	-3.213,8	89,6
Agosto	24.350,9	-29,3	-9,3	30.334,4	-21,1	-4,0	-5.983,5	-4.763,4	80,3
Septiembre	32.418,5	33,1	2,6	38.419,6	26,7	10,1	-6.001,0	-3.291,3	84,4
TRIM III	91.188,4	-10,0	-0,6	107.182,3	-3,7	4,1	-15.993,9	-11.268,6	85,1
Octubre	36.433,4	12,4	3,3	41.126,2	7,0	4,9	-4.692,8	-3.932,1	88,6

* Valores y tasas con datos provisionales; tva – tasa de variación anual, tvn – tasa de variación mensual.

2. Principales magnitudes anuales y del acumulado del año.

PERIODO	EXPORTACIONES		IMPORTACIONES		SALDO	COBERTURA
	Millones €	tva (%)	Millones €	tva (%)	Millones €	%
2016	256.393,4	2,6	273.778,6	-0,4	-17.385,2	93,6
2017	276.142,9	7,7	302.431,2	10,5	-26.288,3	91,3
2018	285.260,5	3,3	319.647,3	5,7	-34.386,8	89,2
2019	290.892,8	2,0	322.436,9	0,9	-31.544,1	90,2
2020	263.628,3	-9,4	276.925,1	-14,1	-13.296,9	95,2
2021	314.858,5	19,4	346.283,4	25,0	-31.424,9	90,9
2022	387.599,0	23,1	459.202,6	32,6	-71.603,6	84,4
2023	384.098,4	-0,9	423.723,4	-7,7	-39.625,0	90,6
2024*	384.464,9	0,2	424.740,7	0,1	-40.275,9	90,5
12 últimos meses*	387.151,5	0,3	442.203,7	4,6	-55.052,3	87,6
2016 (Ene-Oct)	211.992,1	1,8	225.978,7	-1,5	-13.986,6	93,8
2017 (Ene-Oct)	229.839,4	8,4	252.095,7	11,6	-22.256,3	91,2
2018 (Ene-Oct)	239.180,9	4,1	267.738,1	6,2	-28.557,2	89,3
2019 (Ene-Oct)	243.784,9	1,9	271.102,0	1,3	-27.317,1	89,9
2020 (Ene-Oct)	215.448,2	-11,6	227.511,0	-16,1	-12.062,8	94,7
2021 (Ene-Oct)	257.295,2	19,4	278.259,8	22,3	-20.964,6	92,5
2022 (Ene-Oct)	318.616,1	23,8	382.313,0	37,4	-63.696,9	83,3
2023 (Ene-Oct)	320.812,8	0,7	354.525,4	-7,3	-33.712,5	90,5
2024 (Ene-Oct)*	322.086,1	0,7	353.109,2	-0,4	-31.023,1	91,2
2025 (Ene-Oct)*	324.772,7	0,8	370.572,1	4,9	-45.799,5	87,6

* Valores y tasas con datos provisionales; tva – tasa de variación anual.

3. Desglose por productos energéticos y no energéticos. Octubre de 2025.

Agrupación*	EXPORTACIONES		IMPORTACIONES		SALDO (Mill. €)	
	Millones €	tva (%)	Millones €	tva (%)	oct 25	oct 24
No energéticos	34.115,0	2,8	37.656,1	9,0	-3.541,1	-1.344,9
Energéticos	2.318,4	11,4	3.470,1	-25,7	-1.151,7	-2.587,1
COM. DECLARADO	36.433,4	3,3	41.126,2	4,9	-4.692,8	-3.932,1

* Productos energéticos corresponden a la sección 3 de la CUCI Rev. 4.

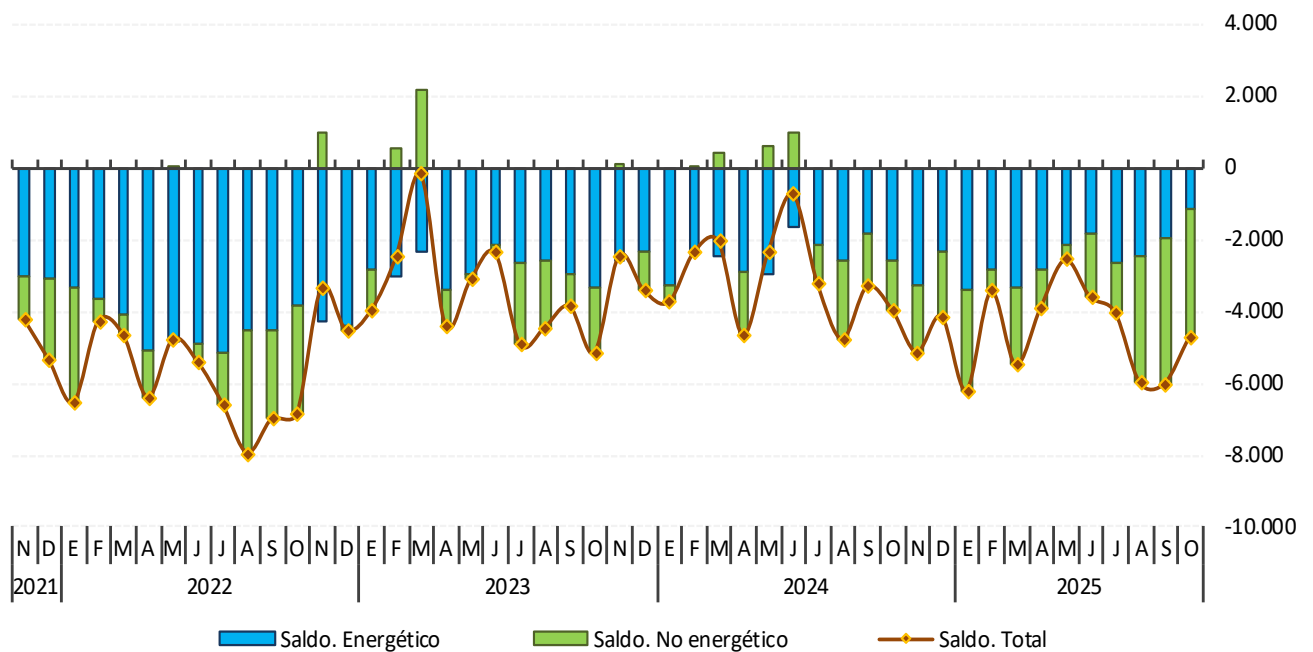
4. Desglose por productos energéticos y no energéticos. Enero-octubre de 2025.

Agrupación*	EXPORTACIONES		IMPORTACIONES		SALDO (Mill. €)	
	Millones €	tva (%)	Millones €	tva (%)	Acum. 25	Acum. 24
No energéticos	304.618,7	2,1	325.860,1	7,0	-21.241,4	-6.197,9
Energéticos	20.154,0	-15,3	44.712,0	-8,0	-24.558,0	-24.825,2
COM. DECLARADO	324.772,7	0,8	370.572,1	4,9	-45.799,5	-31.023,1

* Productos energéticos corresponden a la sección 3 de la CUCI Rev. 4.

5. Evolución del saldo comercial: energético y no energético

Gráfico 1. Evolución del saldo comercial: energético y no energético (millones de euros)*



* Serie con datos provisionales. Productos energéticos corresponden a la sección 3 de la CUCI Rev. 4.

6. Resumen por sectores económicos. Octubre de 2025.

Sector	EXPORTACIONES			IMPORTACIONES		
	% total	tva (%)	contrib.*	% total	tva (%)	contrib.*
Alimentación, bebidas y tabaco	17,1	0,6	0,1	12,3	4,9	0,6
Productos energéticos	6,4	11,4	0,7	8,4	-25,7	-3,1
Materias primas	2,6	15,4	0,4	2,9	-4,2	-0,1
Semimanufacturas no químicas	9,9	4,1	0,4	7,3	-0,8	-0,1
Productos químicos	15,2	-3,0	-0,5	15,6	5,4	0,8
Bienes de equipo	21,0	7,9	1,6	25,6	16,7	3,8
Sector automóvil	13,4	-5,5	-0,8	11,2	4,4	0,5
Bienes de consumo duradero	2,2	33,7	0,6	3,5	29,6	0,8
Manufacturas de consumo	10,1	6,6	0,6	12,5	11,3	1,3
Otras mercancías	2,1	11,6	0,2	0,8	28,7	0,2
TOTAL COMERCIO DECLARADO	100	3,3	3,3	100,0	4,9	4,9

* contrib.: contribución a la tasa de variación anual de las exportaciones/importaciones totales, en puntos porcentuales.

Gráfico 2. [Exportaciones \(% sobre total\)](#)



Gráfico 3. [Importaciones \(% sobre total\)](#)



Gráfico 4. [Exportaciones \(contrib. a tva, p.p.\)](#)

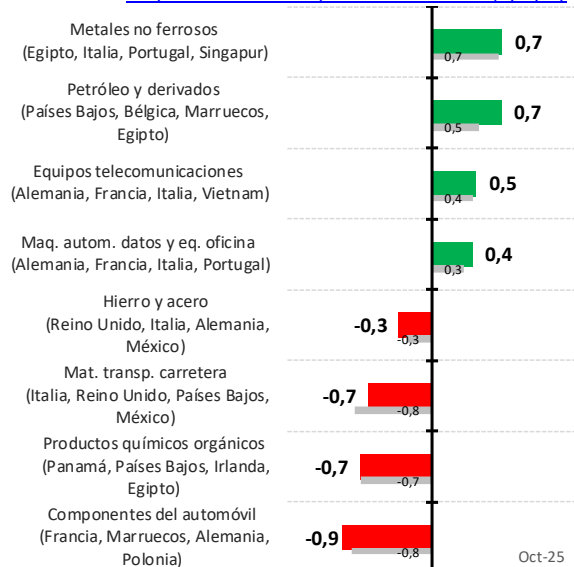
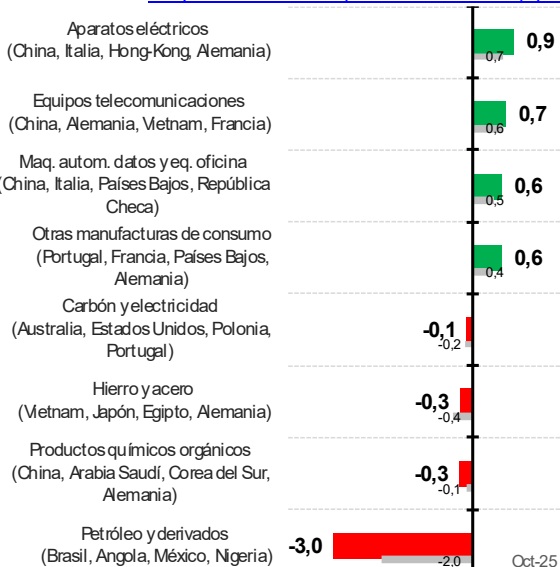


Gráfico 5. [Importaciones \(contrib. a tva, p.p.\)](#)



■ Contribución subsector | ■ Contribución 4 países con mayor contribución

7. Resumen por sectores económicos. Enero-octubre de 2025.

Sector	EXPORTACIONES			IMPORTACIONES		
	% total	tva (%)	contrib.*	% total	tva (%)	contrib.*
Alimentación, bebidas y tabaco	19,2	4,4	0,8	12,9	7,8	1,0
Productos energéticos	6,2	-15,3	-1,1	12,1	-8,0	-1,1
Materias primas	2,4	8,6	0,2	2,9	1,6	0,0
Semimanufacturas no químicas	9,8	0,4	0,0	7,1	0,4	0,0
Productos químicos	17,3	6,9	1,1	16,6	7,9	1,3
Bienes de equipo	19,2	1,0	0,2	23,4	10,2	2,3
Sector automóvil	12,8	-7,7	-1,1	10,4	2,7	0,3
Bienes de consumo duradero	1,6	7,1	0,1	2,6	7,9	0,2
Manufacturas de consumo	9,1	4,1	0,4	11,3	7,2	0,8
Otras mercancías	2,2	10,0	0,2	0,7	27,9	0,2
TOTAL COMERCIO DECLARADO	100,0	0,8	0,8	100,0	4,9	4,9

* contrib.: contribución a la tasa de variación anual de las exportaciones/importaciones totales, en puntos porcentuales.

Gráfico 6. [Exportaciones \(% sobre total\)](#)

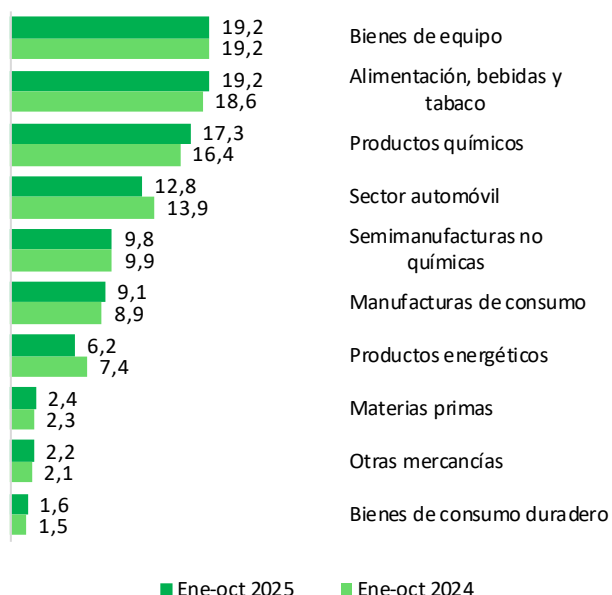


Gráfico 7. [Importaciones \(% sobre total\)](#)



Gráfico 8. [Exportaciones \(contrib. a tva, p.p.\)](#)

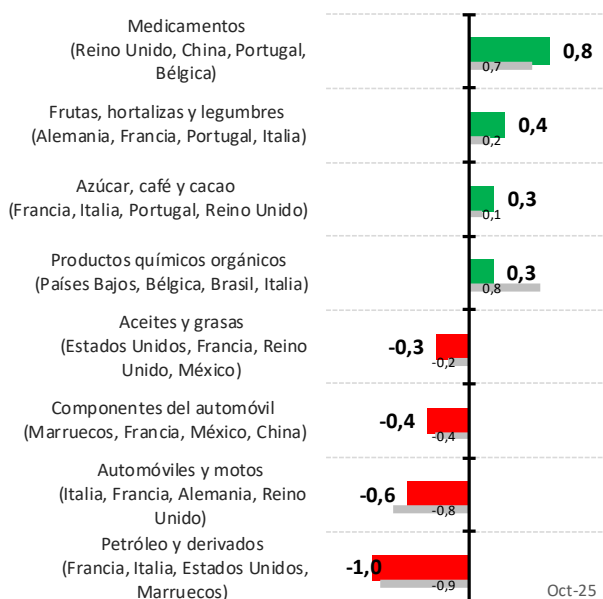
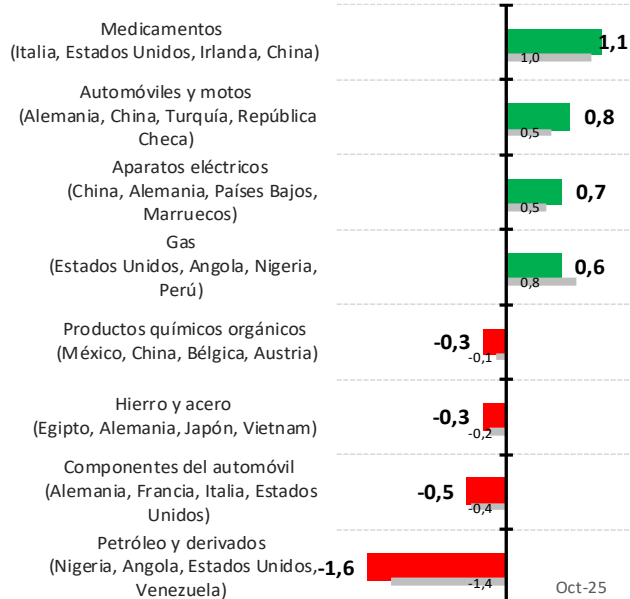


Gráfico 9. [Importaciones \(contrib a tva, p.p.\)](#)



■ Contribución subsector | — Contribución 4 países con mayor contribución

8. Resumen geográfico. Octubre de 2025.

Área geográfica	EXPORTACIONES			IMPORTACIONES		
	% total	tva (%)	contrib.*	% total	tva (%)	contrib.*
EUROPA	73,8	3,5	2,6	59,7	9,1	5,2
UNIÓN EUROPEA	62,0	4,1	2,5	52,8	11,1	5,5
ZONA EURO	53,2	4,1	2,2	45,0	12,3	5,1
RESTO UE	8,8	4,0	0,4	7,8	4,7	0,4
RESTO EUROPA	11,8	0,6	0,1	6,9	-4,1	-0,3
AMÉRICA	9,4	-8,9	-0,9	11,9	1,2	0,1
AMÉRICA DEL NORTE	4,4	-8,7	-0,4	7,2	15,8	1,0
AMÉRICA LATINA	4,9	-9,2	-0,5	4,3	-17,8	-1,0
ASIA	8,3	3,2	0,3	22,7	7,1	1,6
ASIA (exc. Oriente Medio)	6,1	11,0	0,6	21,3	10,2	2,1
ORIENTE MEDIO	2,2	-13,3	-0,4	1,4	-24,9	-0,5
ÁFRICA	6,2	17,0	0,9	5,5	-25,8	-2,0
OCEANÍA	0,7	22,8	0,1	0,2	-15,8	0,0
OTROS	1,6	22,6	0,3	0,0	-71,8	0,0
TOTAL COMERCIO DECLARADO	100,0	3,3	3,3	100,0	4,9	4,9
Pro memoria: TOTAL EXTRA UE	38,0	2,0	0,8	47,2	-1,3	-0,6

* contrib.: contribución a la tasa de variación anual de las exportaciones/importaciones totales, en puntos porcentuales.

Gráfico 10. [Exportaciones \(% sobre total\)](#)

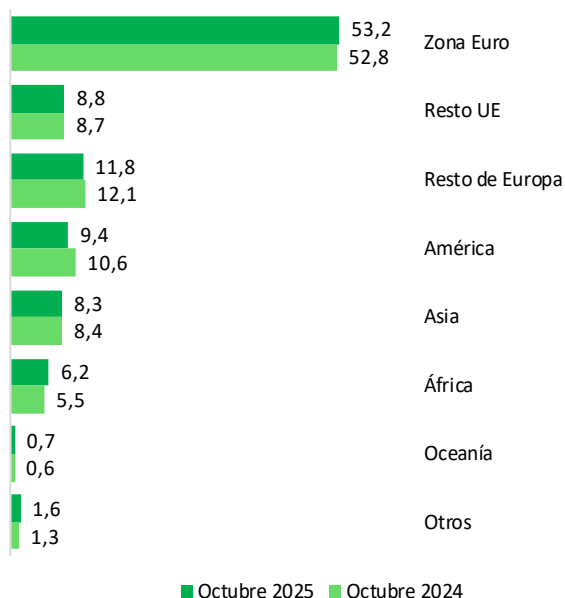


Gráfico 11. [Importaciones \(% sobre total\)](#)

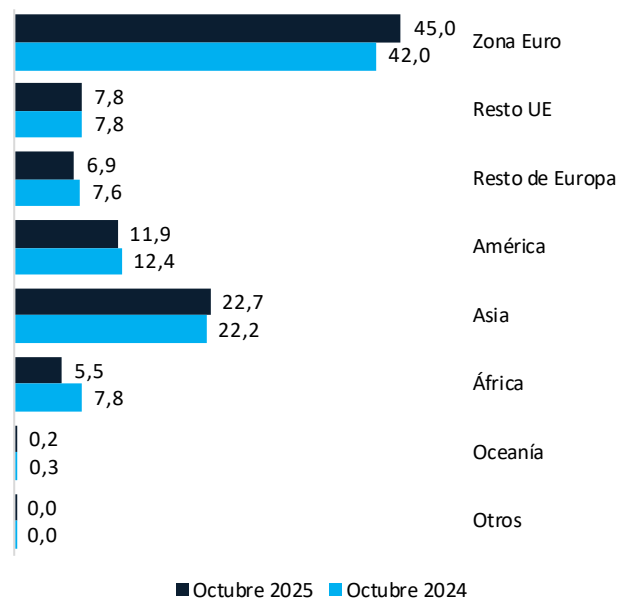


Gráfico 12. [Exportaciones \(contrib. a tva, p.p.\)](#)

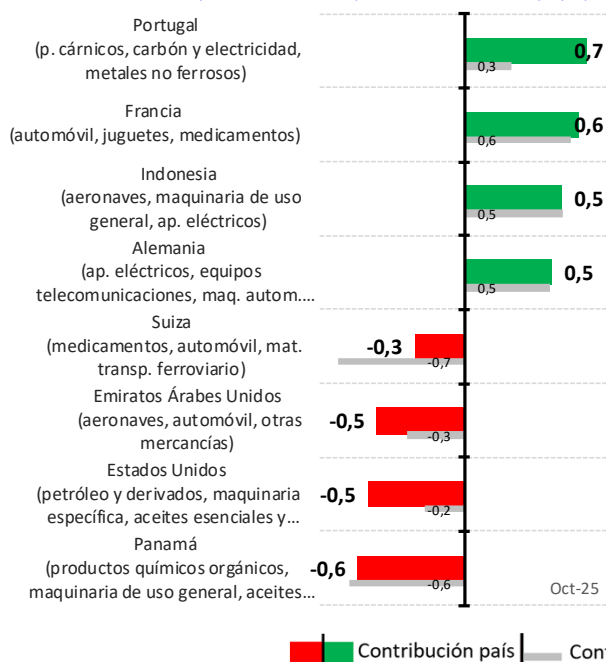
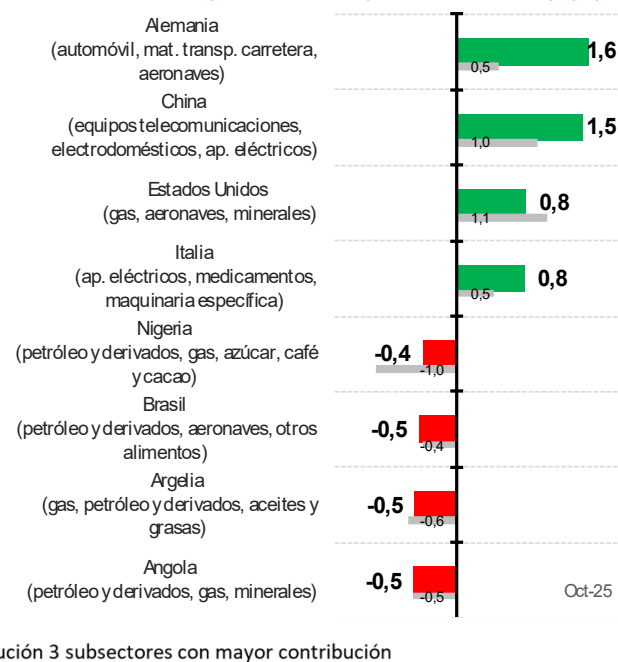


Gráfico 13. [Importaciones \(contrib. a tva, p.p.\)](#)



9. Resumen geográfico. Enero-octubre de 2025.

Área geográfica	EXPORTACIONES			IMPORTACIONES		
	% total	tva (%)	contrib.*	% total	tva (%)	contrib.*
EUROPA	74,0	0,8	0,6	56,4	4,7	2,7
UNIÓN EUROPEA	61,9	0,4	0,3	49,2	5,8	2,8
ZONA EURO	53,4	-0,2	-0,1	41,8	6,5	2,7
RESTO UE	8,5	4,5	0,4	7,3	2,4	0,2
RESTO EUROPA	12,1	3,1	0,4	7,2	-2,2	-0,2
AMÉRICA	10,0	-5,4	-0,6	13,3	4,3	0,6
AMÉRICA DEL NORTE	4,9	-6,4	-0,3	7,7	11,1	0,8
AMÉRICA LATINA	5,0	-3,8	-0,2	5,3	-3,7	-0,2
ASIA	8,0	4,8	0,4	22,2	8,2	1,8
ASIA (exc. Oriente Medio)	5,8	3,7	0,2	20,4	8,2	1,6
ORIENTE MEDIO	2,3	7,6	0,2	1,8	7,6	0,1
ÁFRICA	5,7	6,3	0,3	7,8	-0,6	-0,1
OCEANÍA	0,6	-14,1	-0,1	0,2	-3,1	0,0
OTROS	1,7	10,2	0,2	0,0	19,3	0,0
TOTAL COMERCIO DECLARADO	100,0	0,8	0,8	100,0	4,9	4,9
Pro memoria: TOTAL EXTRA UE	38,1	1,5	0,6	50,8	4,1	2,1

* contrib.: contribución a la tasa de variación anual de las exportaciones/importaciones totales, en puntos porcentuales.

Gráfico 14. [Exportaciones \(% sobre total\)](#)

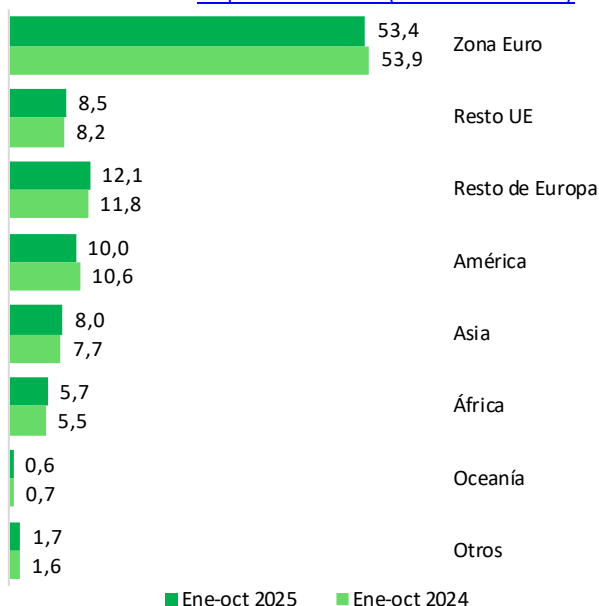


Gráfico 15. [Importaciones \(% sobre total\)](#)

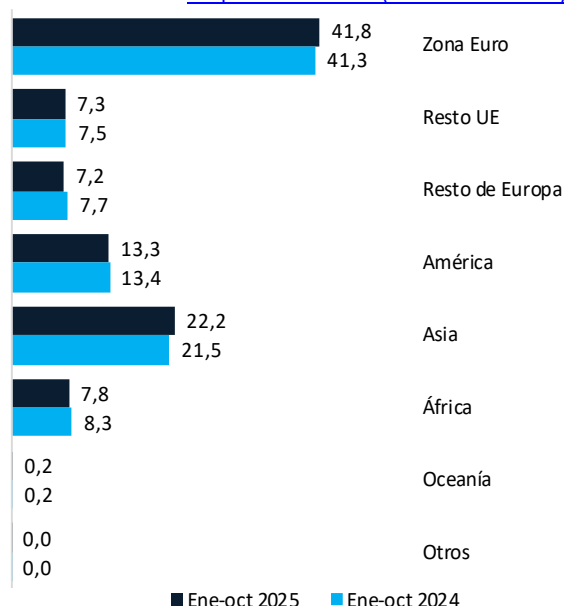


Gráfico 16. [Exportaciones \(contrib. a tva, p.p.\)](#)

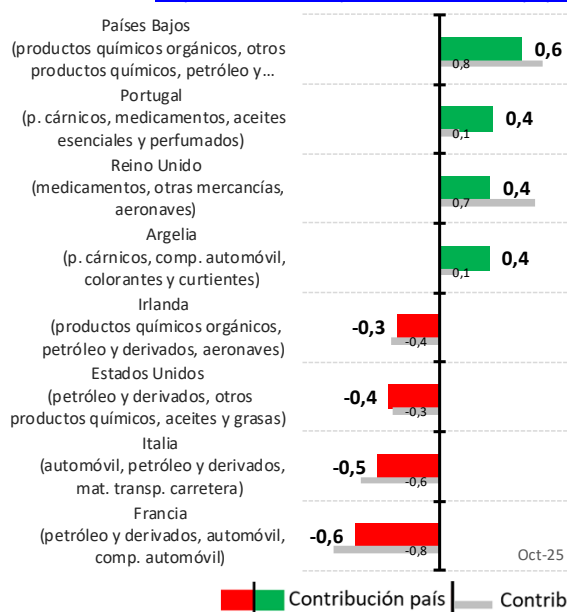
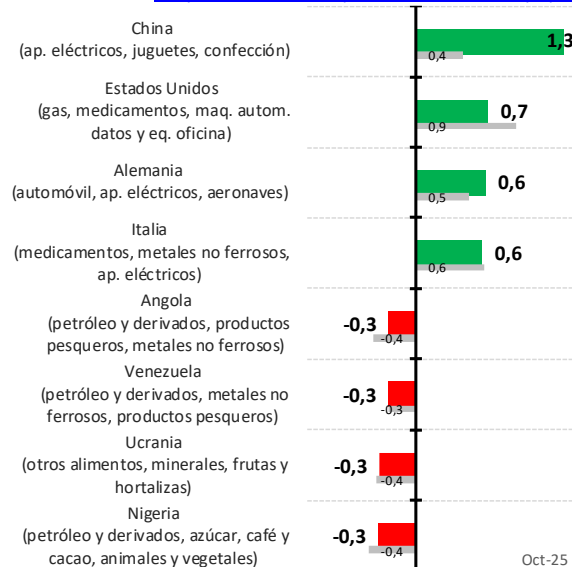


Gráfico 17. [Importaciones \(contrib. a tva, p.p.\)](#)



10. Comercio con países y áreas con acuerdos de libre comercio. Octubre de 2025.

Países / Regiones	Nº país	EXPORTACIONES			IMPORTACIONES			SALDO millones €
		millones €	% total	tva (%)	millones €	% total	tva (%)	
En vigor	76	8.332,2	93,1	1,8	7.528,1	87,6	-2,6	804,2
PAÍSES VECINOS	26	5.934,6	66,3	3,5	4.230,8	49,3	-7,9	1.703,9
Noruega	1	113,9	1,3	-14,7	67,7	0,8	-45,0	46,2
Reino Unido	1	2.183,8	24,4	-0,2	982,4	11,4	10,4	1.201,4
Suiza	1	468,5	5,2	-17,1	520,1	6,1	12,3	-51,6
Turquía	1	921,2	10,3	5,4	952,7	11,1	6,8	-31,5
P. Mediterráneos y de O.M.	8	1.894,0	21,2	15,6	1.446,0	16,8	-21,3	448,0
Balcanes Occidentales	6	88,0	1,0	-3,9	78,9	0,9	10,5	9,1
DCFTA - Países del Este	3	108,3	1,2	30,9	139,2	1,6	-50,2	-30,9
Otros países vecinos	5	156,9	1,8	-2,0	43,8	0,5	11,8	113,2
ASIA Y OCEANÍA	5	642,5	7,2	12,8	1.449,2	16,9	7,6	-806,7
Corea del Sur	1	160,0	1,8	2,1	289,3	3,4	3,9	-129,2
Japón	1	279,5	3,1	2,7	482,1	5,6	14,6	-202,7
Nueva Zelanda	1	30,4	0,3	23,0	38,0	0,4	42,9	-7,6
Singapur	1	96,1	1,1	44,0	59,8	0,7	101,9	36,3
Vietnam	1	76,5	0,9	54,9	579,9	6,8	-1,9	-503,5
AMÉRICA	12	1.364,4	15,2	-10,8	1.289,0	15,0	-3,2	75,4
Canadá	1	244,8	2,7	16,1	352,6	4,1	25,9	-107,7
Chile	1	168,9	1,9	2,3	152,6	1,8	-2,1	16,3
México	1	528,8	5,9	-0,5	302,4	3,5	-34,3	226,4
América Central	6	183,8	2,1	-53,3	94,1	1,1	22,7	89,7
Comunidad Andina	3	238,1	2,7	3,7	387,3	4,5	8,0	-149,2
ÁFRICA, CARIBE Y PACÍFICO - EPAs	33	390,7	4,4	11,8	559,2	6,5	22,5	-168,5
En proceso aprobación/ratificación	25	616,4	6,9	3,9	1.061,8	12,4	-21,5	-445,3
Mercosur	4	434,8	4,9	1,0	793,6	9,2	-19,7	-358,8
Asia Central	2	9,8	0,1	2,3	0,5	0,0	-13,5	9,3
EPAs negociación finalizada	19	171,8	1,9	12,4	267,7	3,1	-26,5	-95,9
TOTAL COMERCIO DECLARADO	101	8.948,7	100,0	2,0	8.589,9	100,0	-5,4	358,8

* Acuerdos con la negociación concluida // EPA (Economic Partnership Agreements) – Acuerdos de Asociación Económica.

Acuerdos según DG Trade Statistical Guide (ago-25):

<https://data.europa.eu/doi/10.2781/0201883>

Se puede consultar el cuadro ampliado con todos los países en el apartado de [Datos](#) de la página de [Informes de Comercio Exterior](#).

11. Comercio con países y áreas con acuerdos de libre comercio. Enero-octubre de 2025.

Países / Regiones	Nº país	EXPORTACIONES			IMPORTACIONES			SALDO millones €
		millones €	% total	tva (%)	millones €	% total	tva (%)	
En vigor	76	75.225,2	93,2	2,5	72.746,6	84,8	3,3	2.478,6
PAÍSES VECINOS	26	54.113,4	67,1	4,6	42.126,1	49,1	0,7	11.987,3
Noruega	1	1.187,3	1,5	-22,4	911,5	1,1	-26,3	275,8
Reino Unido	1	21.177,5	26,2	5,9	9.076,9	10,6	6,3	12.100,6
Suiza	1	4.310,9	5,3	-7,7	4.063,3	4,7	5,1	247,6
Turquía	1	7.896,2	9,8	5,5	8.499,5	9,9	7,6	-603,3
P. Mediterráneos y de O.M.	8	16.326,6	20,2	6,7	16.817,4	19,6	2,1	-490,8
Balcanes Occidentales	6	833,2	1,0	-1,3	741,1	0,9	11,8	92,2
DCFTA - Países del Este	3	1.117,0	1,4	54,8	1.656,0	1,9	-42,3	-539,0
Otros países vecinos	5	1.264,6	1,6	8,2	360,5	0,4	14,2	904,1
ASIA Y OCEANÍA	5	5.392,0	6,7	-2,4	12.916,4	15,1	3,2	-7.524,3
Corea del Sur	1	1.568,3	1,9	4,7	3.203,6	3,7	0,9	-1.635,2
Japón	1	2.341,8	2,9	-0,1	4.172,4	4,9	0,4	-1.830,6
Nueva Zelanda	1	226,0	0,3	-12,5	304,5	0,4	17,5	-78,5
Singapur	1	746,0	0,9	-24,3	382,4	0,4	-26,5	363,6
Vietnam	1	509,9	0,6	15,8	4.853,5	5,7	10,2	-4.343,6
AMÉRICA	12	12.457,5	15,4	-3,7	13.137,1	15,3	9,2	-679,6
Canadá	1	1.872,2	2,3	1,9	2.528,0	2,9	25,8	-655,8
Chile	1	1.657,3	2,1	14,6	1.561,9	1,8	8,2	95,5
México	1	4.741,6	5,9	-7,5	4.440,4	5,2	-8,6	301,1
América Central	6	1.986,6	2,5	-20,8	772,3	0,9	8,6	1.214,3
Comunidad Andina	3	2.199,8	2,7	9,3	3.834,6	4,5	27,7	-1.634,8
ÁFRICA, CARIBE Y PACÍFICO - EPAs	33	3.262,3	4,0	1,6	4.567,0	5,3	13,8	-1.304,7
En proceso aprobación/ratificación	25	5.454,0	6,8	1,5	13.057,0	15,2	-8,0	-7.603,0
Mercosur	4	3.896,1	4,8	0,0	8.358,9	9,7	-4,9	-4.462,9
Asia Central	2	82,3	0,1	-3,0	12,1	0,0	153,3	70,2
EPAs negociación finalizada	19	1.475,7	1,8	6,0	4.686,0	5,5	-13,1	-3.210,3
TOTAL COMERCIO DECLARADO	101	80.679,2	100,0	2,4	85.803,6	100,0	1,4	-5.124,4

* Acuerdos con la negociación concluida // EPA (Economic Partnership Agreements) – Acuerdos de Asociación Económica.

Acuerdos según DG Trade Statistical Guide (ago-25):

<https://data.europa.eu/doi/10.2781/0201883>

Se puede consultar el cuadro ampliado con todos los países en el apartado de [Datos](#) de la página de [Informes de Comercio Exterior](#).

12. Exportadores y tramos de exportación.

Tramos exportación	Número de exportadores							Tasa de variación anual (%)**							Peso (%)	
	2019	2020	2021	2022	2023	2024*	E-O 25*	2020	2021	2022	2023	2024*	E-O 25*	2019	2024*	
TOTAL >=1000€ (núm.)	95.797	88.603	100.963	92.670	90.020	90.801	83.578	-7,5	13,9	-8,2	-2,9	0,1	-1,3	45,8	68,6	
TOTAL >=5000€ (núm.)	67.196	63.704	71.010	70.159	69.829	70.317	65.744	-5,2	11,5	-1,2	-0,5	0,7	-0,4	32,1	53,1	
TOTAL (número)	209.363	196.256	235.206	141.341	131.996	132.412	115.161	-6,3	19,8	-39,9	-6,6	-3,7	-5,2	100,0	100,0	
x < 50.000 €	170.083	158.400	193.893	98.497	88.626	88.690	74.049	-7,1	22,7	-49,2	-10,0	-6,0	-7,5	81,2	67,0	
0€ <= x < 1.000€	113.566	107.653	134.243	48.671	41.976	41.611	31.583	-5,2	24,7	-63,7	-13,8	-11,1	-13,9	54,2	31,4	
1.000 >= x < 5.000 €	28.601	24.899	29.953	22.511	20.191	20.484	17.834	-12,9	20,3	-24,8	-10,3	-2,0	-4,8	13,7	15,5	
5.000 >= x < 25.000 €	20.951	18.884	22.138	19.885	19.130	19.302	17.797	-9,9	17,2	-10,2	-3,8	0,0	-0,4	10,0	14,6	
25.000 >= x < 50.000 €	6.965	6.604	7.559	7.430	7.329	7.293	6.835	-5,2	14,5	-1,7	-1,4	-0,7	0,5	3,3	5,5	
x >= 50.000 €	39.280	38.216	41.313	42.844	43.370	43.722	41.112	-2,7	8,1	3,7	1,2	1,2	-0,5	18,8	33,0	
50.000€ <=x< 0,5M€	18.034	17.462	18.852	19.089	19.329	19.505	18.472	-3,2	8,0	1,3	1,3	1,3	-1,6	8,6	14,7	
0,5M€ <=x< 5M€	15.208	14.905	15.884	16.623	16.783	16.818	15.953	-2,0	6,6	4,7	1,0	0,7	-0,4	7,3	12,7	
5M€ <=x< 50M€	5.255	5.111	5.705	6.106	6.217	6.328	5.737	-2,7	11,6	7,0	1,8	2,3	2,0	2,5	4,8	
50M€ <=x< 250M€	657	615	731	851	858	898	815	-6,4	18,9	16,4	0,8	5,2	6,7	0,3	0,7	
x>= 250M€	126	123	141	175	183	173	135	-2,4	14,6	24,1	4,6	-3,9	-3,6	0,1	0,1	

Tramos exportación	Valor exportado (millones €)							Tasa de variación anual (%)							Peso (%)	
	2019	2020	2021	2022	2023	2024*	E-O 25*	2020	2021	2022	2023	2024*	E-O 25*	2019	2024*	
TOTAL >=1000€ (núm.)	290.866,6	263.606,0	314.830,9	387.586,4	384.087,9	384.454,9	324.764,6	-9,4	19,4	23,1	-0,9	0,2	0,8	100,0	100,00	
TOTAL >=5000€ (núm.)	290.799,7	263.547,3	314.760,9	387.532,8	384.039,3	384.405,2	324.720,8	-9,4	19,4	23,1	-0,9	0,2	0,8	99,97	99,98	
TOTAL (número)	290.892,8	263.628,3	314.858,5	387.599,0	384.098,4	384.464,9	324.772,7	-9,4	19,4	23,1	-0,9	0,2	0,8	100,0	100,0	
x < 50.000 €	591,1	542,0	628,6	574,6	555,1	555,9	513,7	-8,3	16,0	-8,6	-3,4	-0,7	-0,5	0,20	0,14	
0€ <= x < 1.000€	26,2	22,3	27,7	12,6	10,5	10,0	8,0	-14,9	24,0	-54,5	-16,6	-14,8	-9,7	0,01	0,00	
1.000 >= x < 5.000 €	66,9	58,7	70,0	53,7	48,6	49,7	43,8	-12,3	19,2	-23,3	-9,4	-0,7	-3,9	0,02	0,01	
5.000 >= x < 25.000 €	248,7	224,2	262,3	241,8	234,4	236,1	217,2	-9,9	17,0	-7,8	-3,1	0,0	-0,7	0,09	0,06	
25.000 >= x < 50.000 €	249,2	236,9	268,7	266,5	261,6	260,2	244,7	-4,9	13,4	-0,8	-1,8	-0,7	0,6	0,09	0,07	
x >= 50.000 €	290.301,7	263.086,2	314.230,0	387.024,4	383.543,3	383.908,9	324.258,9	-9,4	19,4	23,2	-0,9	0,2	0,8	99,80	99,86	
50.000€ <=x< 0,5M€	3.384,5	3.340,2	3.523,1	3.584,4	3.661,5	3.711,6	3.585,8	-1,3	5,5	1,7	2,2	2,1	-1,5	1,16	0,97	
0,5M€ <=x< 5M€	26.487,2	25.642,1	27.466,9	29.159,4	29.232,4	29.386,5	27.488,0	-3,2	7,1	6,2	0,3	0,8	-0,7	9,11	7,64	
5M€ <=x< 50M€	75.846,0	73.967,5	83.301,6	91.060,5	91.784,6	93.258,5	83.300,2	-2,5	12,6	9,3	0,8	2,0	1,9	26,07	24,26	
50M€ <=x< 250M€	63.393,3	59.543,8	72.068,2	86.360,1	85.551,4	90.884,4	81.659,7	-6,1	21,0	19,8	-0,9	6,1	7,0	21,79	23,64	
x>= 250M€	121.190,7	100.592,6	127.870,3	176.860,1	173.313,3	166.667,9	128.225,2	-17,0	27,1	38,3	-2,0	-3,8	-3,0	41,66	43,35	

Tramos exportación	Valor exportado medio por exportador (millones €)							Tasa de variación anual (%)							tv (%)	
	2019	2020	2021	2022	2023	2024*	E-O 25*	2020	2021	2022	2023	2024*	E-O 25*	24*-21	24*-19	
TOTAL >=1000€ (núm.)	3,04	2,98	3,12	4,18	4,27	4,23	3,89	-2,0	4,8	34,1	2,0	0,1	2,2	35,8	39,4	
TOTAL >=5000€ (núm.)	4,33	4,14	4,43	5,52	5,50	5,47	4,94	-4,4	7,1	24,6	-0,4	-0,5	1,2	23,3	26,3	
TOTAL (número)	1,39	1,34	1,34	2,74	2,91	2,90	2,82	-3,3	-0,3	104,9	6,1	4,1	6,3	116,9	109,0	
x < 50.000 €	0,003	0,003	0,003	0,006	0,006	0,006	0,007	-1,3	-5,5	79,9	7,4	5,6	7,6	93,4	80,4	
0€ <= x < 1.000€	0,0002	0,0002	0,0002	0,0003	0,0003	0,0002	0,0003	-10,2	-0,6	25,6	-3,4	-4,1	4,9	16,2	3,7	
1.000 >= x < 5.000 €	0,0023	0,0024	0,0023	0,0024	0,0024	0,0024	0,0025	0,7	-0,9	2,1	1,0	1,3	0,9	3,9	3,6	
5.000 >= x < 25.000 €	0,0119	0,0119	0,0118	0,0122	0,0123	0,0122	0,0122	0,0	-0,2	2,6	0,8	-0,1	-0,3	3,2	3,0	
25.000 >= x < 50.000 €	0,0358	0,0359	0,0355	0,0359	0,0357	0,0357	0,0358	0,2	-0,9	0,9	-0,5	0,0	0,1	0,4	-0,3	
x >= 50.000 €	7,39	6,88	7,61	9,03	8,84	8,78	7,89	-6,9	10,5	18,8	-2,1	-1,0	1,4	15,4	18,8	
50.000€ <=x< 0,5M€	0,188	0,191	0,187	0,188	0,189	0,190	0,194	1,9	-2,3	0,5	0,9	0,8	0,1	1,8	1,4	
0,5M€ <=x< 5M€	1,74	1,72	1,73	1,75	1,74	1,75	1,72	-1,2	0,5	1,4	-0,7	0,2	-0,3	1,0	0,3	
5M€ <=x< 50M€	14,43	14,47	14,60	14,91	14,76	14,74	14,52	0,3	0,9	2,1	-1,0	-0,3	-0,1	0,9	2,1	
50M€ <=x< 250M€	96,49	96,82	98,59	101,48	99,71	101,21	100,20	0,3	1,8	2,9	-1,7	0,9	0,3	2,7	4,9	
x>= 250M€	961,83	817,83	906,88	1.010,63	947,07	963,40	949,82	-15,0	10,9	11,4	-6,3	0,1	0,6	6,2	0,2	

* Valores y tasas con datos provisionales. Se puede consultar la [Nota Metodológica](#) para mayor información.

** La tasa de variación anual del número de exportadores totales debería ser tomada con cautela, porque puede verse afectada por la alta variabilidad de operadores de muy bajo importe. La tasa de exportadores de más de 1.000 o 5.000 € presenta mayor estabilidad. Tras el periodo transitorio del Brexit, en 2021 se ha producido un aumento de exportadores por el cambio al sistema Extrastat de las declaraciones al RU (exc. Irlanda del Norte), en el que no hay umbral de exención. Para 2021 y 2022, la tasa del tramo de más de 50.000 € es más ajustada a la realidad, ya que elimina la mayor parte de este efecto. A partir de 2022 hubo cambio normativo que permitía a los envíos de particulares de bajo importe identificarse con un NIF instrumental único, así como una definición más restrictiva de exportador, con la consecuente caída en el número de exportadores.

13. Principales exportadores: concentración de exportaciones.

Principales exportadores	Concentración del valor exportado (% sobre el total)							Variación anual (p.p.)							Var (p.p.)	
	2019	2020	2021	2022	2023	2024*	E-O 25*	2020	2021	2022	2023	2024*	E-O 25*	24*-21	24*-19	
10 principales	15,0	13,8	13,3	15,7	14,6	14,5	14,1	-1,2	-0,6	2,4	-1,1	-0,1	-0,4	1,2	-0,5	
25 principales	23,8	21,9	22,1	24,4	24,3	23,3	22,6	-1,9	0,2	2,3	-0,1	-1,0	-0,6	1,2	-0,5	
50 principales	31,3	28,4	29,4	31,8	31,2	30,0	29,4	-2,9	0,9	2,5	-0,6	-1,2	-0,5	0,6	-1,3	
100 principales	39,2	35,7	36,8	39,3	38,5	37,4	36,4	-3,4	1,1	2,5	-0,8	-1,1	-1,0	0,5	-1,8	
500 principales	57,6	55,4	56,0	58,4	57,6	56,5	55,6	-2,2	0,6	2,4	-0,8	-1,1	-1,0	0,5	-1,1	
1.000 principales	66,8	65,0	65,4	67,6	66,8	66,0	65,4	-1,7	0,4	2,2	-0,7	-0,8	-0,8	0,6	-0,7	
5.000 principales	87,5	87,0	86,9	87,8	87,4	87,1	87,1	-0,5	-0,1	0,9	-0,4	-0,3	-0,2	0,2	-0,4	

* Datos provisionales.

14. Exportadores regulares y exportación mínima.

Exportación mínima	Número de exportadores regulares							Tasa de variación anual (%)**						Peso*** (%)	
	2019	2020	2021	2022	2023	2024*	E-O 25*	2020	2021	2022	2023	2024*	E-O 25*	2019	2024*
TOTAL (x >= 0€)	52.956,0	55.155,0	59.206,0	52.120,0	52.637,0	54.509,0	52.751,0	4,2	7,3	-12,0	1,0	3,3	-1,7	25,3	41,2
x >= 1.000 €	42.669,0	41.856,0	42.053,0	43.004,0	43.819,0	45.936,0	45.556,0	-1,9	0,5	2,3	1,9	4,8	0,5	20,4	34,7
x >= 5.000 €	36.248,0	35.481,0	35.801,0	36.806,0	37.597,0	39.566,0	39.484,0	-2,1	0,9	2,8	2,1	5,3	1,0	17,3	29,9
x >= 50.000 €	25.446,0	25.159,0	25.303,0	26.087,0	26.719,0	28.261,0	28.342,0	-1,1	0,6	3,1	2,4	5,9	1,6	12,2	21,3
x >= 0,5M€	14.993,0	14.824,0	15.043,0	15.646,0	16.172,0	16.984,0	17.081,0	-1,1	1,5	4,0	3,4	5,1	2,8	7,2	12,8
x >= 5M€	4.274,0	4.325,0	4.464,0	4.635,0	4.794,0	5.260,0	5.337,0	1,2	3,2	3,8	3,4	9,9	5,6	2,0	4,0
x >= 50M€	538,0	545,0	550,0	577,0	608,0	727,0	746,0	1,3	0,9	4,9	5,4	20,0	9,1	0,3	0,5
Exportación mínima	Valor exportado por exportadores regulares (millones €)							Tasa de variación anual (%)						Peso*** (%)	
	2019	2020	2021	2022	2023	2024*	E-O 25*	2020	2021	2022	2023	2024*	E-O 25*	2019	2024*
TOTAL (x >= 0€)	276.555,5	248.030,7	286.757,3	348.923,1	359.769,9	369.246,3	312.238,2	-10,3	15,6	21,7	3,1	2,9	0,9	95,1	96,0
x >= 1.000 €	275.913,9	247.286,6	285.718,3	347.740,7	358.738,3	368.662,7	311.899,7	-10,4	15,5	21,7	3,2	3,0	0,9	94,9	95,9
x >= 5.000 €	275.512,6	246.821,3	285.128,2	346.663,1	357.408,5	367.509,0	311.553,7	-10,4	15,5	21,6	3,1	3,1	1,1	94,7	95,6
x >= 50.000 €	273.767,9	245.080,5	283.292,2	344.325,5	355.349,6	365.535,6	309.819,2	-10,5	15,6	21,5	3,2	3,1	1,1	94,1	95,1
x >= 0,5M€	268.097,2	239.988,9	276.291,2	336.270,6	347.595,8	358.451,6	303.753,4	-10,5	15,1	21,7	3,4	3,4	1,1	92,2	93,2
x >= 5M€	237.383,7	211.967,3	243.707,8	298.275,0	310.328,9	319.771,8	274.569,4	-10,7	15,0	22,4	4,0	3,3	2,7	81,6	83,2
x >= 50M€	164.544,7	141.791,6	161.664,9	201.618,7	208.168,6	223.008,8	190.829,5	-13,8	14,0	24,7	3,2	7,4	3,1	56,6	58,0
Exportación mínima	Valor exportado medio por exportador regular (millones €)							Tasa de variación anual (%)						tv (%)	
	2019	2020	2021	2022	2023	2024*	E-O 25*	2020	2021	2022	2023	2024*	E-O 25*	24*-21	24*-19
TOTAL (x >= 0€)	5,2	4,5	4,8	6,7	6,8	6,8	5,9	-13,9	7,7	38,2	2,1	-0,9	2,6	39,9	29,7
x >= 1.000€	6,5	5,9	6,8	8,1	8,2	8,0	6,8	-8,6	15,0	19,0	1,2	-1,7	0,4	18,1	24,1
x >= 5.000€	7,6	7,0	8,0	9,4	9,5	9,3	7,9	-8,5	14,5	18,3	0,9	-2,1	0,1	16,6	22,2
x >= 50.000€	10,8	9,7	11,2	13,2	13,3	12,9	10,9	-9,5	14,9	17,9	0,8	-2,6	-0,5	15,5	20,2
x >= 0,5M€	17,9	16,2	18,4	21,5	21,5	21,1	17,8	-9,5	13,5	17,0	0,0	-1,7	-1,7	14,9	18,0
x >= 5M€	55,5	49,0	54,6	64,4	64,7	60,8	51,4	-11,8	11,4	17,9	0,6	-6,0	-2,8	11,4	9,5
x >= 50M€	305,8	260,2	293,9	349,4	342,4	306,8	255,8	-14,9	13,0	18,9	-2,0	-10,4	-5,5	4,4	0,3

Exportador regular: han exportado en el año de referencia y en los tres inmediatamente precedentes. En el año corriente, han exportado en lo que va de año corriente y en cada uno de los tres inmediatamente precedentes. Análisis por tramos, se deben superar en los cuatro años de la regularidad.

* Valores y tasas con datos provisionales. Se puede consultar la [Nota Metodológica](#) para mayor información. ** La tasa de variación anual del número de exportadores regulares totales debería ser tomada con cautela, porque puede verse afectada por la alta variabilidad de operadores de muy bajo importe. La tasa de exportadores regulares de más de 1.000€ presenta mayor estabilidad. *** Peso de los exportadores regulares sobre el total de exportadores.

15. Análisis internacional de exportaciones e importaciones.

País	EXPORTACIONES (% tva)			IMPORTACIONES (% tva)		
	Octubre 2025	12 últimos meses	Enero-octubre 2025	Octubre 2025	12 últimos meses	Enero-octubre 2025
España	3,3	0,3	0,8	4,9	4,6	4,9
Alemania	4,1	-0,1	0,6	2,8	3,1	4,3
Francia ⁽¹⁾	4,4	1,3	1,6	-2,2	0,0	0,4
Italia	2,3	2,8	3,4	3,4	3,2	3,7
Zona euro-20 ⁽²⁾	0,4	1,8	2,3	-1,6	2,1	2,5
UE-27 ⁽³⁾	0,8	2,0	2,4	-1,1	2,4	2,8
Reino Unido	4,1	9,4	8,1	-1,8	9,4	10,4
Estados Unidos	n.d.	n.d.	n.d.	n.d.	n.d.	n.d.
China	-0,8	n.d.	6,2	1,4	n.d.	0,0
Japón	3,6	2,7	2,6	0,7	-0,4	-0,3

(1) Francia, excluido el material de defensa

(2) Datos de Eurostat en euros, incluye tanto las ventas fuera de la zona euro, como dentro de ella

(3) Datos de Eurostat en euros, incluye tanto las ventas fuera de la UE, como dentro de ella

n.d.: datos no disponibles en la fecha de elaboración del informe.

Fuente: datos de comercio de bienes de las Aduanas de cada país en moneda local disponibles en el momento de su consulta, excepto Italia con datos de Eurostat. En la [Metodología del Informe Mensual de Comercio Exterior](#) se presentan los enlaces a las fuentes originales.

16. Desglose por sectores económicos. Octubre de 2025.

Sector Económico	EXPORTACIONES			IMPORTACIONES			SALDO	
	Millones €	% total	tva (%)	Millones €	% total	tva (%)	oct 25	oct 24
Alimentación, bebidas y tabaco	6.248,1	17,1	0,6	5.045,7	12,3	4,9	1.202,5	1.402,7
Productos cárnicos	1.147,9	3,2	-0,4	453,5	1,1	24,1	694,4	787,0
Productos pesqueros	516,1	1,4	5,3	838,7	2,0	5,7	-322,6	-303,4
Frutas, hortalizas y legumbres	1.834,1	5,0	-2,8	845,4	2,1	7,8	988,7	1.102,1
Aceites y grasas	575,0	1,6	-15,8	390,4	0,9	-2,4	184,6	283,2
Azúcar, café y cacao	435,3	1,2	23,6	624,6	1,5	7,7	-189,3	-227,9
Lácteos y huevos	215,3	0,6	5,2	326,1	0,8	4,3	-110,9	-108,0
Otros alimentos	958,6	2,6	9,0	1.197,4	2,9	-2,0	-238,8	-342,5
Bebidas	513,9	1,4	-2,3	225,1	0,5	5,2	288,7	311,9
Tabaco	51,9	0,1	31,8	144,4	0,4	4,0	-92,5	-99,5
Productos energéticos	2.318,4	6,4	11,4	3.470,1	8,4	-25,7	-1.151,7	-2.587,1
Petróleo y derivados	2.017,2	5,5	14,3	2.399,0	5,8	-33,0	-381,8	-1.816,0
Gas	81,9	0,2	-30,1	911,2	2,2	3,4	-829,3	-764,0
Carbón y electricidad	219,3	0,6	9,8	159,9	0,4	-22,7	59,4	-7,1
Materias primas	961,3	2,6	15,4	1.176,6	2,9	-4,2	-215,3	-395,5
Animales y vegetales	306,9	0,8	-5,1	344,8	0,8	-2,8	-37,9	-31,3
Minerales	654,4	1,8	28,4	831,9	2,0	-4,8	-177,4	-364,2
Semimanufacturas no químicas	3.599,1	9,9	4,1	2.983,1	7,3	-0,8	616,0	450,6
Metales no ferrosos	1.011,4	2,8	34,1	715,0	1,7	7,1	296,5	86,4
Hierro y acero	773,5	2,1	-13,3	1.076,4	2,6	-9,2	-302,9	-293,5
Papel	456,4	1,3	-2,8	449,6	1,1	5,1	6,8	41,4
Prod. cerámicos y similares	507,1	1,4	2,3	104,8	0,3	3,2	402,3	394,2
Otras semimanufacturas	850,7	2,3	0,5	637,3	1,5	2,1	213,4	222,1
Productos químicos	5.530,7	15,2	-3,0	6.417,6	15,6	5,4	-886,9	-389,4
Productos químicos orgánicos	435,3	1,2	-37,6	802,7	2,0	-12,5	-367,3	-219,8
Productos químicos inorgánicos	136,5	0,4	-5,5	301,2	0,7	7,4	-164,7	-136,0
Medicamentos	1.770,5	4,9	0,5	2.179,0	5,3	3,8	-408,5	-337,1
Plásticos	1.182,2	3,2	-1,2	1.393,4	3,4	6,6	-211,2	-110,2
Abonos	109,9	0,3	-6,8	135,5	0,3	-18,0	-25,7	-47,5
Colorantes y curtientes	265,8	0,7	-0,5	175,1	0,4	3,9	90,7	98,5
Aceites esenciales y perfumados	1.068,9	2,9	6,1	785,8	1,9	35,3	283,1	426,4
Otros productos químicos	561,6	1,5	10,6	645,0	1,6	12,8	-83,4	-63,8
Bienes de equipo	7.653,0	21,0	7,9	10.526,6	25,6	16,7	-2.873,6	-1.930,0
Maquinaria para la industria	1.829,5	5,0	4,6	2.357,7	5,7	9,8	-528,3	-398,2
Maquinaria específica	598,4	1,6	1,7	792,7	1,9	11,0	-194,3	-125,4
Maquinaria de uso general	1.231,0	3,4	6,0	1.565,0	3,8	9,1	-333,9	-272,9
Eq. oficina y telecomunicaciones	825,2	2,3	60,4	2.357,1	5,7	28,3	-1.531,9	-1.322,8
Maq. automatización datos y eq. oficina	301,5	0,8	95,9	871,9	2,1	38,5	-570,3	-475,6
Equipos telecomunicaciones	523,6	1,4	45,2	1.485,2	3,6	23,0	-961,6	-847,2
Material transporte	1.643,9	4,5	-10,6	1.259,7	3,1	14,1	384,2	735,7
Ferroviario	228,0	0,6	14,7	90,4	0,2	21,3	137,6	124,3
Carretera	644,5	1,8	-26,5	770,0	1,9	18,5	-125,6	227,4
Buques	131,4	0,4	120,6	49,4	0,1	74,8	82,1	31,3
Aeronaves	640,0	1,8	-9,0	349,9	0,9	-0,3	290,1	352,6
Otros bienes de equipo	3.354,5	9,2	12,3	4.552,0	11,1	15,8	-1.197,6	-944,7
Motores	388,6	1,1	41,0	354,4	0,9	17,3	34,2	-26,6
Aparatos eléctricos	1.578,9	4,3	7,3	2.424,2	5,9	16,5	-845,4	-610,2
Aparatos de precisión	323,8	0,9	9,7	787,5	1,9	19,6	-463,7	-363,5
Resto bienes de equipo	1.063,1	2,9	12,4	985,9	2,4	10,8	77,3	55,7
Sector automóvil	4.896,7	13,4	-5,5	4.599,0	11,2	4,4	297,7	779,1
Automóviles y motos	3.732,1	10,2	1,1	2.561,9	6,2	8,2	1.170,2	1.323,8
Componentes del automóvil	1.164,6	3,2	-21,9	2.037,2	5,0	0,1	-872,5	-544,7
Bienes de consumo duradero	790,8	2,2	33,7	1.426,3	3,5	29,6	-635,4	-508,4
Electrodomésticos	303,4	0,8	55,7	563,3	1,4	45,5	-259,9	-192,3
Electrónica de consumo	82,6	0,2	151,5	293,5	0,7	31,4	-210,9	-190,5
Muebles	307,9	0,8	2,3	379,1	0,9	-4,5	-71,2	-96,1
Otros bienes de consumo duradero	96,9	0,3	53,7	190,3	0,5	105,5	-93,4	-29,6
Manufacturas de consumo	3.673,6	10,1	6,6	5.134,1	12,5	11,3	-1.460,5	-1.167,0
Textiles	1.946,3	5,3	-2,0	2.672,2	6,5	3,1	-725,8	-607,0
Confección	1.519,2	4,2	-2,0	2.215,4	5,4	4,0	-696,2	-580,5
Calzado	330,0	0,9	8,3	473,3	1,2	6,8	-143,4	-138,6
Juguetes	372,8	1,0	52,1	541,2	1,3	45,5	-168,4	-126,9
Otras manufacturas de consumo	1.024,5	2,8	12,4	1.447,4	3,5	20,1	-422,9	-294,4
Otras mercancías	761,6	2,1	11,6	347,0	0,8	28,7	414,5	413,0
TOTAL COMERCIO DECLARADO	36.433,4	100,0	3,3	41.126,2	100,0	4,9	-4.692,8	-3.932,1

17. Desglose por sectores económicos. Enero-octubre de 2025.

Sector Económico	EXPORTACIONES			IMPORTACIONES			SALDO	
	Millones €	% total	tva (%)	Millones €	% total	tva (%)	oct 25	oct 24
Alimentación, bebidas y tabaco	62.380,3	19,2	4,4	47.880,9	12,9	7,8	14.499,4	15.360,6
Productos cárnicos	10.845,2	3,3	4,8	4.114,9	1,1	30,8	6.730,3	7.201,0
Productos pesqueros	4.840,2	1,5	7,8	7.871,7	2,1	11,2	-3.031,5	-2.593,1
Frutas, hortalizas y legumbres	21.266,5	6,5	6,0	8.174,5	2,2	13,0	13.092,0	12.824,2
Aceites y grasas	6.222,2	1,9	-14,9	4.036,9	1,1	-11,2	2.185,3	2.768,0
Azúcar, café y cacao	3.561,0	1,1	31,3	5.959,5	1,6	28,6	-2.398,5	-1.923,7
Lácteos y huevos	2.210,2	0,7	3,1	3.258,0	0,9	13,3	-1.047,8	-731,5
Otros alimentos	8.465,0	2,6	6,4	10.950,7	3,0	-5,5	-2.485,7	-3.623,4
Bebidas	4.497,0	1,4	2,5	2.040,3	0,6	5,2	2.456,7	2.447,1
Tabaco	473,0	0,1	27,7	1.474,3	0,4	7,0	-1.001,4	-1.008,0
Productos energéticos	20.154,0	6,2	-15,3	44.712,0	12,1	-8,0	-24.558,0	-24.825,2
Petróleo y derivados	17.662,3	5,4	-15,5	33.059,5	8,9	-14,9	-15.397,2	-17.942,3
Gas	604,6	0,2	-45,1	10.116,2	2,7	28,7	-9.511,6	-6.760,0
Carbón y electricidad	1.887,1	0,6	6,0	1.536,4	0,4	-19,3	350,7	-122,9
Materias primas	7.878,5	2,4	8,6	10.609,3	2,9	1,6	-2.730,7	-3.179,6
Animales y vegetales	2.929,1	0,9	-1,6	3.443,5	0,9	-0,6	-514,4	-486,2
Minerales	4.949,5	1,5	15,6	7.165,8	1,9	2,8	-2.216,3	-2.693,4
Semimanufacturas no químicas	31.897,9	9,8	0,4	26.237,1	7,1	0,4	5.660,8	5.632,0
Metales no ferrosos	7.708,0	2,4	5,2	7.001,5	1,9	14,0	706,5	1.188,1
Hierro y acero	7.563,4	2,3	-2,1	8.657,4	2,3	-10,4	-1.094,0	-1.933,9
Papel	4.242,2	1,3	-1,0	4.102,3	1,1	2,6	139,8	284,5
Prod. cerámicos y similares	4.766,7	1,5	-1,2	933,5	0,3	1,6	3.833,2	3.905,5
Otras semimanufacturas	7.617,7	2,3	0,1	5.542,4	1,5	2,2	2.075,3	2.187,7
Productos químicos	56.347,7	17,3	6,9	61.599,2	16,6	7,9	-5.251,4	-4.355,5
Productos químicos orgánicos	7.709,4	2,4	12,0	8.528,1	2,3	-10,2	-818,6	-2.612,5
Productos químicos inorgánicos	1.357,3	0,4	6,6	2.712,5	0,7	6,1	-1.355,1	-1.284,3
Medicamentos	17.933,0	5,5	17,9	23.014,9	6,2	20,9	-5.081,9	-3.823,5
Plásticos	11.099,6	3,4	-3,1	12.698,2	3,4	1,0	-1.598,6	-1.116,6
Abonos	1.191,5	0,4	-2,4	1.176,0	0,3	26,3	15,6	289,9
Colorantes y curtientes	2.510,3	0,8	-1,2	1.631,0	0,4	-1,0	879,3	892,4
Aceites esenciales y perfumados	9.428,0	2,9	6,7	5.864,1	1,6	8,8	3.563,9	3.451,6
Otros productos químicos	5.118,5	1,6	-3,5	5.974,4	1,6	9,5	-855,9	-152,5
Bienes de equipo	62.430,7	19,2	1,0	86.826,5	23,4	10,2	-24.395,8	-16.980,0
Maquinaria para la industria	15.707,3	4,8	1,1	20.524,6	5,5	7,4	-4.817,3	-3.575,6
Maquinaria específica	4.982,6	1,5	-1,3	6.646,4	1,8	9,2	-1.663,8	-1.037,2
Maquinaria de uso general	10.724,7	3,3	2,2	13.878,2	3,7	6,5	-3.153,6	-2.538,4
Eq. oficina y telecomunicaciones	4.496,1	1,4	8,1	17.492,7	4,7	10,8	-12.996,6	-11.627,0
Maq. automatización datos y eq. oficina	1.471,6	0,5	14,8	6.596,5	1,8	30,4	-5.124,9	-3.775,5
Equipos telecomunicaciones	3.024,6	0,9	5,0	10.896,2	2,9	1,5	-7.871,7	-7.851,6
Material transporte	12.998,4	4,0	-9,6	10.730,3	2,9	11,2	2.268,1	4.723,4
Ferroviario	1.764,5	0,5	11,5	690,7	0,2	9,2	1.073,8	950,1
Carretera	5.860,1	1,8	-12,9	5.504,4	1,5	2,7	355,8	1.367,5
Buques	769,2	0,2	19,5	570,7	0,2	31,1	198,5	208,7
Aeronaves	4.604,6	1,4	-15,1	3.964,5	1,1	22,9	640,1	2.197,1
Otros bienes de equipo	29.228,9	9,0	5,4	38.078,9	10,3	11,2	-8.849,9	-6.500,8
Motores	3.778,6	1,2	19,9	3.309,2	0,9	10,3	469,5	151,3
Aparatos eléctricos	13.603,7	4,2	5,2	19.595,3	5,3	13,3	-5.991,7	-4.365,3
Aparatos de precisión	2.784,8	0,9	11,0	6.280,1	1,7	3,8	-3.495,3	-3.541,2
Resto bienes de equipo	9.061,8	2,8	-0,9	8.894,2	2,4	12,7	167,6	1.254,3
Sector automóvil	41.414,9	12,8	-7,7	38.525,5	10,4	2,7	2.889,4	7.344,7
Automóviles y motos	30.368,3	9,4	-6,3	22.982,6	6,2	13,0	7.385,7	12.095,1
Componentes del automóvil	11.046,6	3,4	-11,2	15.542,9	4,2	-9,6	-4.496,4	-4.750,4
Bienes de consumo duradero	5.305,9	1,6	7,1	9.765,5	2,6	7,9	-4.459,6	-4.092,7
Electrodomésticos	1.655,6	0,5	8,2	3.251,1	0,9	7,5	-1.595,5	-1.494,1
Electrónica de consumo	324,0	0,1	21,7	1.662,1	0,4	-3,6	-1.338,1	-1.457,2
Muebles	2.724,4	0,8	4,3	3.798,3	1,0	8,8	-1.073,9	-879,7
Otros bienes de consumo duradero	602,0	0,2	10,4	1.054,0	0,3	30,6	-452,1	-261,7
Manufacturas de consumo	29.679,7	9,1	4,1	41.847,8	11,3	7,2	-12.168,2	-10.539,2
Textiles	16.202,1	5,0	2,1	22.756,4	6,1	5,6	-6.554,2	-5.681,9
Confección	12.240,9	3,8	2,9	18.239,1	4,9	6,5	-5.998,2	-5.229,2
Calzado	3.104,1	1,0	-1,2	4.459,2	1,2	6,3	-1.355,1	-1.055,6
Juguetes	1.984,1	0,6	37,7	3.196,5	0,9	27,9	-1.212,4	-1.058,5
Otras manufacturas de consumo	8.389,4	2,6	4,1	11.435,9	3,1	5,8	-3.046,5	-2.743,2
Otras mercancías	7.283,0	2,2	10,0	2.568,3	0,7	27,9	4.714,6	4.611,9
TOTAL COMERCIO DECLARADO	324.772,7	100,0	0,8	370.572,1	100,0	4,9	-45.799,5	-31.023,1

18. Desglose por áreas geográficas. Octubre de 2025.

Área Geográfica	EXPORTACIONES			IMPORTACIONES			SALDO	
	Millones €	% total	tva (%)	Millones €	% total	tva (%)	oct 25	oct 24
EUROPA	26.885,7	73,8	3,5	24.545,6	59,7	9,1	2.340,1	3.471,0
UNIÓN EUROPEA	22.585,6	62,0	4,1	21.703,4	52,8	11,1	882,2	2.160,9
ZONA EURO	19.385,6	53,2	4,1	18.494,4	45,0	12,3	891,2	2.149,9
Alemania	3.800,2	10,4	4,7	4.923,9	12,0	14,8	-1.123,8	-657,4
Austria	251,0	0,7	-1,5	314,6	0,8	10,9	-63,5	-28,7
Bélgica	1.045,3	2,9	-6,3	1.215,5	3,0	16,3	-170,2	70,8
Chipre	68,0	0,2	34,6	4,2	0,0	61,2	63,8	47,9
Croacia	99,3	0,3	22,4	22,2	0,1	7,4	77,0	60,4
Eslovaquia	205,3	0,6	3,7	249,1	0,6	21,6	-43,8	-7,0
Eslovenia	70,0	0,2	-18,1	68,7	0,2	-11,6	1,2	7,7
Estonia	28,8	0,1	-8,7	37,8	0,1	128,0	-9,0	15,0
Finlandia	110,8	0,3	-23,4	146,8	0,4	38,5	-36,0	38,7
Francia	5.366,9	14,7	4,4	3.771,5	9,2	3,9	1.595,4	1.513,0
Grecia	337,5	0,9	16,0	116,4	0,3	5,7	221,1	180,7
Irlanda	310,4	0,9	30,7	423,5	1,0	59,5	-113,0	-28,0
Italia	3.166,9	8,7	2,0	3.174,2	7,7	11,2	-7,4	251,6
Letonia	61,9	0,2	122,1	69,6	0,2	264,4	-7,7	8,8
Lituania	60,0	0,2	7,7	63,0	0,2	40,8	-2,9	11,0
Luxemburgo	41,2	0,1	-1,6	66,1	0,2	48,1	-24,9	-2,8
Malta	84,1	0,2	5,7	11,6	0,0	-22,8	72,6	64,6
Países Bajos	1.025,8	2,8	-1,2	2.112,7	5,1	12,0	-1.086,9	-848,1
Portugal	3.252,2	8,9	8,0	1.703,1	4,1	9,1	1.549,2	1.451,7
RESTO UE (*)	3.200,0	8,8	4,0	3.209,0	7,8	4,7	-9,0	11,0
Bulgaria	94,0	0,3	-4,6	106,3	0,3	59,3	-12,2	31,9
Dinamarca	217,8	0,6	-4,3	185,3	0,5	-19,3	32,6	-1,9
Hungría	215,6	0,6	-1,6	403,3	1,0	7,1	-187,8	-157,7
Polonia	1.084,5	3,0	12,8	977,0	2,4	17,7	107,6	131,2
República Checa	414,7	1,1	4,1	621,3	1,5	16,1	-206,6	-137,1
Rumanía	373,0	1,0	9,8	246,8	0,6	9,3	126,2	113,9
Suecia	327,3	0,9	-5,5	400,6	1,0	-6,0	-73,3	-79,7
RESTO EUROPA	4.300,1	11,8	0,6	2.842,3	6,9	-4,1	1.457,9	1.310,2
Noruega	113,9	0,3	-14,7	67,7	0,2	-45,0	46,2	10,4
Reino Unido	2.183,8	6,0	-0,2	982,4	2,4	10,4	1.201,4	1.298,8
Rusia	85,4	0,2	20,7	63,7	0,2	-69,7	21,7	-139,8
Suiza	468,5	1,3	-17,1	520,1	1,3	12,3	-51,6	102,3
Turquía	921,2	2,5	5,4	952,7	2,3	6,8	-31,5	-17,9
AMERICA	3.408,8	9,4	-8,9	4.909,3	11,9	1,2	-1.500,5	-1.110,6
AMERICA DEL NORTE	1.607,8	4,4	-8,7	2.948,3	7,2	15,8	-1.340,5	-785,3
Canadá	244,8	0,7	16,1	352,6	0,9	25,9	-107,7	-69,2
Estados Unidos	1.362,7	3,7	-12,1	2.595,3	6,3	14,5	-1.232,6	-715,9
AMERICA LATINA	1.774,7	4,9	-9,2	1.767,9	4,3	-17,8	6,8	-197,0
Argentina	89,3	0,2	2,3	137,3	0,3	-7,3	-48,1	-61,0
Brasil	303,9	0,8	3,4	641,1	1,6	-22,2	-337,2	-529,9
Chile	168,9	0,5	2,3	152,6	0,4	-2,1	16,3	9,3
México	528,8	1,5	-0,5	302,4	0,7	-34,3	226,4	71,2
Perú	77,1	0,2	8,2	190,0	0,5	-9,8	-112,9	-139,3
RESTO DE AMERICA	26,2	0,1	2,7	193,0	0,5	25,4	-166,8	-128,3
ASIA	3.041,4	8,3	3,2	9.331,5	22,7	7,1	-6.290,1	-5.767,2
ASIA (exc. Oriente Medio)	2.222,5	6,1	11,0	8.757,9	21,3	10,2	-6.535,4	-5.947,8
China	714,8	2,0	2,7	4.924,0	12,0	14,0	-4.209,1	-3.624,2
Corea del Sur	160,0	0,4	2,1	289,3	0,7	3,9	-129,2	-121,7
Hong-Kong, China	107,9	0,3	33,0	86,2	0,2	97,4	21,6	37,5
India	183,5	0,5	-13,7	544,4	1,3	4,4	-360,9	-308,8
Indonesia	234,0	0,6	414,5	193,5	0,5	-23,2	40,5	-206,6
Japón	279,5	0,8	2,7	482,1	1,2	14,6	-202,7	-148,8
Singapur	96,1	0,3	44,0	59,8	0,1	101,9	36,3	37,1
Taiwán	73,9	0,2	10,6	219,3	0,5	10,1	-145,4	-132,4
Vietnam	76,5	0,2	54,9	579,9	1,4	-1,9	-503,5	-541,8
ORIENTE MEDIO	818,9	2,2	-13,3	573,6	1,4	-24,9	245,3	180,6
Arabia Saudí	238,9	0,7	18,2	193,0	0,5	-45,5	45,9	-152,0
Emiratos Árabes Unidos	242,5	0,7	-41,2	31,4	0,1	-60,2	211,1	333,4
AFRICA	2.269,1	6,2	17,0	2.256,2	5,5	-25,8	12,9	-1.099,6
Argelia	191,8	0,5	269,9	341,0	0,8	-37,1	-149,3	-490,5
Egipto	279,2	0,8	89,4	134,1	0,3	-38,2	145,1	-69,6
Marruecos	1.105,5	3,0	-4,1	832,2	2,0	-7,2	273,3	256,5
Nigeria	33,5	0,1	16,2	115,7	0,3	-59,1	-82,1	-253,8
Sudáfrica	130,8	0,4	-11,7	152,6	0,4	33,3	-21,8	33,8
OCEANIA	251,5	0,7	22,8	82,7	0,2	-15,8	168,8	106,7
Australia	213,8	0,6	22,4	30,2	0,1	-50,2	183,6	114,0
OTROS (**)	576,9	1,6	22,6	0,9	0,0	-71,8	576,0	467,6
TOTAL COMERCIO DECLARADO	36.433,4	100,0	3,3	41.126,2	100,0	4,9	-4.692,8	-3.932,1
Pro memoria:								
TOTAL EXTRA UE	13.847,8	38,0	2,0	19.422,8	47,2	-1,3	-5.575,0	-6.092,9
TOTAL EXTRA ZONA EURO	17.047,8	46,8	2,4	22.631,8	55,0	-0,5	-5.584,0	-6.081,9
OCDE	28.363,9	77,9	2,3	28.014,1	68,1	10,6	349,8	2.399,0
ASEAN	596,4	1,6	43,9	1.483,0	3,6	-1,1	-886,6	-1.084,9
MERCOSUR	434,8	1,2	1,0	793,6	1,9	-19,7	-358,8	-557,2
OPEP	835,3	2,3	-2,4	1.021,4	2,5	-42,0	-186,1	-904,6

(*) El total UE es superior a la suma de los EE.MM., porque incluye operaciones de "avituallamiento intracomunitario" y de "pesca en altura en otro estado comunitario". (**) Fundamentalmente avituallamiento extracomunitario

19. Desglose por áreas geográficas. Enero-octubre de 2025

Área Geográfica	EXPORTACIONES			IMPORTACIONES			SALDO	
	Millones €	% total	tva (%)	Millones €	% total	tva (%)	oct 25	oct 24
EUROPA	240.264,6	74,0	0,8	208.997,9	56,4	4,7	31.266,6	38.665,7
UNIÓN EUROPEA	201.030,1	61,9	0,4	182.293,7	49,2	5,8	18.736,5	27.923,3
ZONA EURO	173.414,2	53,4	-0,2	155.081,4	41,8	6,5	18.332,8	28.077,0
Alemania	33.063,9	10,2	-0,7	42.268,5	11,4	5,6	-9.204,6	-6.719,5
Austria	2.390,0	0,7	2,0	2.609,7	0,7	-0,7	-219,7	-285,5
Bélgica	10.701,1	3,3	1,9	9.491,1	2,6	9,9	1.209,9	1.866,1
Chipre	532,8	0,2	-7,2	53,2	0,0	96,6	479,6	547,0
Croacia	809,3	0,2	4,8	205,0	0,1	-4,1	604,4	558,8
Eslovaquia	1.888,4	0,6	13,0	2.070,9	0,6	4,6	-182,4	-308,8
Eslovenia	795,3	0,2	13,4	637,1	0,2	-4,3	158,2	35,8
Estonia	322,4	0,1	5,0	165,6	0,0	1,9	156,8	144,4
Finlandia	1.118,2	0,3	-3,9	1.175,0	0,3	8,6	-56,8	80,8
Francia	46.961,7	14,5	-4,1	31.526,9	8,5	3,5	15.434,8	18.476,9
Grecia	3.019,6	0,9	4,6	1.064,6	0,3	10,1	1.955,1	1.920,4
Irlanda	2.362,5	0,7	-29,8	4.334,0	1,2	47,1	-1.971,5	416,2
Italia	26.621,7	8,2	-5,2	26.542,9	7,2	8,8	78,8	3.671,3
Letonia	316,5	0,1	20,2	224,3	0,1	25,1	92,2	83,9
Lituania	526,7	0,2	8,1	521,1	0,1	19,1	5,6	49,3
Luxemburgo	475,5	0,1	31,0	472,5	0,1	8,0	2,9	-74,3
Malta	941,0	0,3	47,8	189,5	0,1	-12,3	751,6	420,6
Países Bajos	12.294,9	3,8	18,5	17.894,6	4,8	10,3	-5.599,7	-5.848,1
Portugal	28.272,8	8,7	4,6	13.635,0	3,7	-2,5	14.637,8	13.041,7
RESTO UE (*)	27.615,9	8,5	4,5	27.212,3	7,3	2,4	403,6	-153,8
Bulgaria	892,9	0,3	4,4	792,0	0,2	7,2	100,9	116,6
Dinamarca	2.073,2	0,6	1,4	2.262,4	0,6	9,0	-189,2	-29,9
Hungría	2.001,1	0,6	7,8	3.255,8	0,9	3,9	-1.254,7	-1.276,8
Polonia	8.638,3	2,7	5,9	7.734,9	2,1	9,6	903,4	1.101,4
República Checa	3.433,6	1,1	2,6	4.802,1	1,3	2,0	-1.368,4	-1.361,0
Rumanía	3.153,4	1,0	6,6	2.061,7	0,6	-5,4	1.091,8	776,8
Suecia	2.979,0	0,9	6,5	3.482,4	0,9	-1,3	-503,4	-732,2
RESTO EUROPA	39.234,4	12,1	3,1	26.704,3	7,2	-2,2	12.530,2	10.742,4
Noruega	1.187,3	0,4	-22,4	911,5	0,2	-26,3	275,8	293,0
Reino Unido	21.177,5	6,5	5,9	9.076,9	2,4	6,3	12.100,6	11.456,8
Rusia	628,2	0,2	-6,7	1.449,5	0,4	-26,8	-821,4	-1.307,8
Suiza	4.310,9	1,3	-7,7	4.063,3	1,1	5,1	247,6	806,4
Turquía	7.896,2	2,4	5,5	8.499,5	2,3	7,6	-603,3	-414,1
AMERICA	32.368,8	10,0	-5,4	49.359,3	13,3	4,3	-16.990,5	-13.115,4
AMERICA DEL NORTE	15.922,1	4,9	-6,4	28.520,5	7,7	11,1	-12.598,4	-8.664,6
Canadá	1.872,2	0,6	1,9	2.528,0	0,7	25,8	-655,8	-172,6
Estados Unidos	13.967,0	4,3	-7,9	25.985,2	7,0	9,9	-12.018,2	-8.488,3
AMERICA LATINA	16.196,1	5,0	-3,8	19.635,1	5,3	-3,7	-3.439,0	-3.544,2
Argentina	914,0	0,3	11,8	996,7	0,3	-13,9	-82,7	-340,1
Brasil	2.595,0	0,8	-3,5	7.088,5	1,9	-4,9	-4.493,5	-4.763,2
Chile	1.657,3	0,5	14,6	1.561,9	0,4	8,2	95,5	3,0
México	4.741,6	1,5	-7,5	4.440,4	1,2	-8,6	301,1	268,3
Perú	697,2	0,2	7,3	2.278,8	0,6	32,6	-1.581,6	-1.067,9
RESTO DE AMERICA	250,6	0,1	-32,0	1.203,7	0,3	-5,6	-953,1	-906,6
ASIA	26.136,3	8,0	4,8	82.283,5	22,2	8,2	-56.147,1	-51.124,4
ASIA (exc. Oriente Medio)	18.682,5	5,8	3,7	75.432,9	20,4	8,2	-56.750,4	-51.684,7
China	6.706,3	2,1	7,7	41.759,2	11,3	12,9	-35.052,9	-30.770,4
Corea del Sur	1.568,3	0,5	4,7	3.203,6	0,9	0,9	-1.635,2	-1.674,9
Hong-Kong, China	859,9	0,3	22,3	369,9	0,1	44,3	490,0	447,0
India	1.810,3	0,6	5,6	5.219,1	1,4	1,8	-3.408,7	-3.413,0
Indonesia	565,4	0,2	48,0	2.024,3	0,5	-10,9	-1.458,8	-1.888,8
Japón	2.341,8	0,7	-0,1	4.172,4	1,1	0,4	-1.830,6	-1.810,4
Singapur	746,0	0,2	-24,3	382,4	0,1	-26,5	363,6	465,2
Taiwán	604,7	0,2	0,6	1.664,2	0,4	6,5	-1.059,6	-961,3
Vietnam	509,9	0,2	15,8	4.853,5	1,3	10,2	-4.343,6	-3.964,7
ORIENTE MEDIO	7.453,8	2,3	7,6	6.850,5	1,8	7,6	603,3	560,2
Arabia Saudí	1.833,1	0,6	1,1	2.607,2	0,7	-11,3	-774,0	-1.127,1
Emiratos Árabes Unidos	2.511,7	0,8	28,4	598,3	0,2	4,0	1.913,4	1.380,5
AFRICA	18.663,7	5,7	6,3	29.053,7	7,8	-0,6	-10.390,0	-11.677,8
Argelia	1.738,3	0,5	197,2	5.241,5	1,4	6,3	-3.503,2	-4.347,9
Egipto	1.460,3	0,4	19,7	1.228,3	0,3	-17,1	232,0	-262,0
Marruecos	10.253,1	3,2	-5,4	8.731,6	2,4	6,2	1.521,5	2.622,6
Nigeria	328,6	0,1	13,6	3.304,5	0,9	-27,1	-2.975,9	-4.243,1
Sudáfrica	1.200,9	0,4	1,9	1.185,7	0,3	5,2	15,1	51,0
OCEANIA	1.828,7	0,6	-14,1	849,0	0,2	-3,1	979,7	1.253,0
Australia	1.545,4	0,5	-15,1	430,3	0,1	-14,6	1.115,1	1.317,0
OTROS (**)	5.510,6	1,7	10,2	28,7	0,0	19,3	5.481,9	4.975,9
TOTAL COMERCIO DECLARADO	324.772,7	100,0	0,8	370.572,1	100,0	4,9	-45.799,5	-31.023,1
Pro memoria:								
TOTAL EXTRA UE	123.742,5	38,1	1,5	188.278,5	50,8	4,1	-64.535,9	-58.946,3
TOTAL EXTRA ZONA EURO	151.358,5	46,6	2,0	215.490,7	58,2	3,9	-64.132,3	-59.100,1
OCDE	255.550,8	78,7	-0,1	243.251,6	65,6	6,2	12.299,2	26.711,2
ASEAN	3.780,9	1,2	-4,6	12.642,7	3,4	3,7	-8.861,8	-8.224,0
MERCOSUR	3.896,1	1,2	0,0	8.358,9	2,3	-4,9	-4.462,9	-4.893,9
OPEP	7.532,6	2,3	26,7	16.923,4	4,6	-7,5	-9.390,8	-12.353,4

20. Desglose por CC. AA. y provincias. Octubre de 2025.

Comunidad Autónoma	EXPORTACIONES			IMPORTACIONES			SALDO	
	Millones €	% total	tva (%)	Millones €	% total	tva (%)	oct 25	oct 24
ANDALUCÍA	3.803,4	10,4	15,3	2.519,6	6,1	-24,1	1.283,8	-22,4
Almería	421,2	1,2	-9,6	232,9	0,6	-27,0	188,4	146,8
Cádiz	602,7	1,7	5,6	394,7	1,0	-51,9	208,1	-249,1
Córdoba	295,4	0,8	2,7	224,4	0,5	3,4	71,0	70,6
Granada	123,3	0,3	-9,1	180,8	0,4	7,1	-57,6	-33,2
Huelva	833,3	2,3	62,9	538,6	1,3	-37,2	294,7	-346,4
Jaén	139,7	0,4	14,0	103,3	0,3	1,1	36,4	20,3
Málaga	308,9	0,8	10,8	333,4	0,8	18,9	-24,5	-1,7
Sevilla	1.078,9	3,0	16,6	511,4	1,2	-7,9	567,4	370,1
ARAGÓN	1.601,4	4,4	21,5	2.502,5	6,1	41,6	-901,0	-448,7
Huesca	196,7	0,5	-14,7	92,1	0,2	12,0	104,6	148,5
Teruel	47,1	0,1	16,1	32,7	0,1	45,4	14,3	18,0
Zaragoza	1.357,7	3,7	29,6	2.377,6	5,8	43,0	-1.019,9	-615,2
ASTURIAS	487,9	1,3	-0,4	488,4	1,2	-10,8	-0,4	-57,6
BALEARS, ILLES	226,2	0,6	-18,0	168,3	0,4	36,6	57,9	152,5
CANARIAS	239,5	0,7	23,3	379,5	0,9	-18,6	-139,9	-271,9
Palmas, Las	151,6	0,4	10,3	230,1	0,6	-26,2	-78,5	-174,2
Santa Cruz de Tenerife	87,9	0,2	54,7	149,3	0,4	-3,4	-61,4	-97,7
CANTABRIA	308,6	0,8	-2,5	243,6	0,6	-6,6	65,0	55,7
CASTILLA Y LEÓN	1.884,4	5,2	-11,1	1.540,7	3,7	-3,5	343,6	522,8
Ávila	14,1	0,0	22,4	30,6	0,1	63,2	-16,5	-7,2
Burgos	396,4	1,1	3,7	287,0	0,7	-6,0	109,4	77,2
León	130,7	0,4	-14,4	117,2	0,3	11,5	13,4	47,4
Palencia	118,1	0,3	-65,0	86,4	0,2	26,6	31,7	268,8
Salamanca	80,8	0,2	-5,1	129,2	0,3	-4,5	-48,4	-50,1
Segovia	81,8	0,2	-2,2	47,3	0,1	-1,6	34,5	35,5
Soria	53,0	0,1	-8,6	38,7	0,1	-2,0	14,3	18,5
Valladolid	973,0	2,7	-0,3	785,9	1,9	-7,8	187,1	123,2
Zamora	36,5	0,1	9,3	18,4	0,0	-23,3	18,1	9,5
CASTILLA - LA MANCHA	1.033,1	2,8	1,3	1.547,9	3,8	-5,1	-514,8	-612,3
Albacete	161,2	0,4	2,8	123,4	0,3	-4,0	37,8	28,3
Ciudad Real	219,0	0,6	0,1	118,0	0,3	12,0	101,0	113,3
Cuenca	61,2	0,2	-25,8	26,7	0,1	-19,7	34,5	49,2
Guadalajara	294,8	0,8	5,1	732,1	1,8	-6,7	-437,3	-504,6
Toledo	296,9	0,8	5,6	547,7	1,3	-5,5	-250,8	-298,5
CATALUÑA	9.433,2	25,9	-2,3	9.866,8	24,0	-5,7	-433,6	-813,2
Barcelona	7.323,4	20,1	-2,6	7.903,7	19,2	-4,5	-580,3	-759,2
Girona	790,3	2,2	0,3	400,4	1,0	-1,0	389,9	383,4
Lleida	280,7	0,8	1,0	186,6	0,5	1,3	94,1	93,6
Tarragona	1.038,8	2,9	-2,8	1.376,2	3,3	-13,9	-337,4	-531,0
COMUNITAT VALENCIANA	3.207,0	8,8	3,4	3.258,9	7,9	0,7	-51,9	-134,6
Alicante/Alacant	644,5	1,8	4,6	533,1	1,3	7,0	111,4	117,8
Castellón/Castelló	765,8	2,1	6,2	507,0	1,2	-11,5	258,9	147,9
Valencia/València	1.796,7	4,9	1,8	2.218,9	5,4	2,5	-422,2	-400,3
Extremadura	415,7	1,1	49,0	205,0	0,5	8,8	210,7	90,5
Badajoz	213,3	0,6	7,7	112,7	0,3	9,6	100,6	95,2
Cáceres	202,4	0,6	150,1	92,3	0,2	7,7	110,1	-4,7
GALICIA	2.869,1	7,9	-0,6	1.948,2	4,7	8,5	920,9	1.089,1
Coruña, A	1.387,0	3,8	-0,5	972,0	2,4	2,3	415,0	443,9
Lugo	48,7	0,1	-10,3	46,8	0,1	-6,2	1,9	4,4
Ourense	103,5	0,3	-9,5	75,3	0,2	9,1	28,2	45,3
Pontevedra	1.329,9	3,7	0,6	854,1	2,1	17,6	475,8	595,6
MADRID, COMUNIDAD DE	5.384,7	14,8	19,6	11.682,4	28,4	29,8	-6.297,6	-4.497,4
MURCIA, REGIÓN DE	1.177,4	3,2	7,6	1.303,2	3,2	1,8	-125,8	-186,7
NAVARRA, COMUNIDAD FORAL	951,9	2,6	-2,9	620,8	1,5	-0,3	331,0	357,2
PAÍS VASCO	2.828,3	7,8	-9,4	2.313,9	5,6	-5,1	514,4	682,6
Araba/Álava	834,1	2,3	-9,1	568,7	1,4	-5,4	265,4	316,8
Bizkaia	1.020,7	2,8	-16,0	1.265,0	3,1	-7,1	-244,3	-146,7
Gipuzkoa	973,5	2,7	-1,6	480,2	1,2	0,8	493,3	512,5
RIOJA, LA	209,8	0,6	-4,9	153,7	0,4	-5,9	56,0	57,2
CEUTA	1,3	0,0	-7,2	35,6	0,1	-42,6	-34,3	-60,6
MELILLA	1,0	0,0	148,3	3,5	0,0	46,4	-2,5	-2,0
TOTAL COMERCIO DECLARADO	36.433,4	100,0	3,3	41.126,2	100,0	4,9	-4.692,8	-3.932,1

21. Desglose por CC. AA. y provincias. Enero-octubre de 2025

Comunidad Autónoma	EXPORTACIONES			IMPORTACIONES			SALDO	
	Millones €	% total	tva (%)	Millones €	% total	tva (%)	oct 25	oct 24
ANDALUCÍA	33.970,0	10,5	1,2	32.516,1	8,8	-5,2	1.453,9	-731,1
Almería	4.677,7	1,4	4,1	3.250,8	0,9	-1,3	1.426,9	1.200,6
Cádiz	6.725,5	2,1	6,6	7.643,2	2,1	-12,7	-917,6	-2.444,4
Córdoba	2.914,0	0,9	7,8	2.224,9	0,6	22,4	689,1	885,8
Granada	1.459,0	0,4	1,0	1.572,2	0,4	10,1	-113,2	17,6
Huelva	6.305,3	1,9	-0,7	8.136,5	2,2	-16,0	-1.831,2	-3.340,5
Jaén	1.286,4	0,4	7,1	1.068,3	0,3	7,2	218,1	205,3
Málaga	2.897,0	0,9	4,2	3.303,7	0,9	18,5	-406,7	-8,3
Sevilla	7.705,1	2,4	-7,1	5.316,5	1,4	-4,0	2.388,6	2.752,7
ARAGÓN	13.080,0	4,0	-7,7	16.431,5	4,4	15,7	-3.351,5	-31,5
Huesca	2.114,5	0,7	0,9	868,1	0,2	9,2	1.246,3	1.300,1
Teruel	433,2	0,1	12,7	349,3	0,1	36,8	83,9	129,2
Zaragoza	10.532,3	3,2	-9,9	15.214,0	4,1	15,7	-4.681,7	-1.460,7
ASTURIAS	4.788,1	1,5	-2,5	4.504,8	1,2	-2,3	283,3	300,7
BALEARS, ILLES	2.065,5	0,6	-9,3	1.387,0	0,4	-0,4	678,5	883,7
CANARIAS	2.527,0	0,8	14,5	3.972,0	1,1	8,8	-1.445,0	-1.444,5
Palmas, Las	1.552,5	0,5	-2,6	2.346,9	0,6	4,2	-794,5	-659,8
Santa Cruz de Tenerife	974,5	0,3	59,1	1.625,0	0,4	16,3	-650,5	-784,7
CANTABRIA	2.752,4	0,8	-6,2	2.520,5	0,7	13,7	231,9	717,7
CASTILLA Y LEÓN	16.680,2	5,1	0,5	13.569,8	3,7	0,8	3.110,4	3.128,5
Ávila	142,0	0,0	5,4	178,8	0,0	6,8	-36,8	-32,7
Burgos	3.638,5	1,1	8,1	2.755,4	0,7	3,7	883,1	707,3
León	1.200,2	0,4	-12,9	1.109,7	0,3	22,4	90,5	471,4
Palencia	1.366,0	0,4	-50,9	980,2	0,3	43,1	385,8	2.098,2
Salamanca	1.106,7	0,3	26,9	1.265,6	0,3	1,6	-158,9	-373,7
Segovia	667,0	0,2	-1,5	401,6	0,1	-12,5	265,4	218,0
Soria	515,8	0,2	-26,8	352,7	0,1	-7,4	163,0	324,0
Valladolid	7.765,9	2,4	21,3	6.375,6	1,7	-6,6	1.390,3	-423,5
Zamora	278,1	0,1	0,7	150,2	0,0	9,9	128,0	139,4
CASTILLA - LA MANCHA	9.359,3	2,9	6,0	14.714,9	4,0	5,4	-5.355,6	-5.127,8
Albacete	1.323,6	0,4	0,8	1.226,0	0,3	3,9	97,6	132,9
Ciudad Real	2.015,2	0,6	-2,4	851,6	0,2	-4,2	1.163,6	1.174,7
Cuenca	671,3	0,2	-1,4	300,8	0,1	-24,1	370,5	284,2
Guadalajara	2.505,2	0,8	11,7	7.409,5	2,0	4,3	-4.904,3	-4.862,8
Toledo	2.843,9	0,9	12,4	4.926,9	1,3	12,3	-2.083,0	-1.856,8
CATALUÑA	84.764,2	26,1	1,1	96.409,3	26,0	3,7	-11.645,1	-9.148,8
Barcelona	65.559,8	20,2	1,7	76.375,2	20,6	4,7	-10.815,3	-8.447,1
Girona	7.187,0	2,2	2,6	3.792,2	1,0	7,8	3.394,8	3.489,6
Lleida	2.734,2	0,8	-0,8	1.831,8	0,5	5,9	902,3	1.027,7
Tarragona	9.283,2	2,9	-3,2	14.410,1	3,9	-2,7	-5.126,9	-5.218,9
COMUNITAT VALENCIANA	31.021,7	9,6	0,6	31.209,5	8,4	5,4	-187,7	1.216,8
Alicante/Alacant	6.196,0	1,9	6,1	5.175,1	1,4	7,6	1.020,9	1.034,0
Castellón/Castelló	7.558,6	2,3	-1,6	5.246,3	1,4	5,0	2.312,3	2.686,9
Valencia/València	17.267,2	5,3	-0,3	20.788,1	5,6	4,9	-3.520,9	-2.504,1
Extremadura	3.409,5	1,0	20,2	1.791,4	0,5	-3,1	1.618,1	989,9
Badajoz	2.021,1	0,6	-1,4	980,2	0,3	-4,9	1.040,9	1.019,1
Cáceres	1.388,4	0,4	76,2	811,2	0,2	-0,7	577,2	-29,2
GALICIA	25.952,5	8,0	0,9	17.854,4	4,8	3,4	8.098,1	8.461,1
Coruña, A	11.522,0	3,5	-0,5	9.109,1	2,5	-1,5	2.412,9	2.330,2
Lugo	493,4	0,2	-0,4	509,7	0,1	3,4	-16,3	2,1
Ourense	970,0	0,3	-5,1	720,4	0,2	-3,6	249,6	274,6
Pontevedra	12.967,0	4,0	2,6	7.515,1	2,0	10,8	5.451,9	5.854,1
MADRID, COMUNIDAD DE	45.073,5	13,9	10,4	89.667,2	24,2	13,9	-44.593,7	-37.879,7
MURCIA, REGIÓN DE	11.222,6	3,5	-6,1	11.832,5	3,2	-3,2	-609,8	-267,8
NAVARRA, COMUNIDAD FORAL	8.196,2	2,5	-4,6	5.183,8	1,4	-7,4	3.012,5	2.993,6
PAÍS VASCO	25.083,5	7,7	-4,3	22.348,7	6,0	-2,1	2.734,8	3.374,3
Araba/Álava	7.506,7	2,3	-0,5	5.585,0	1,5	10,1	1.921,6	2.473,2
Bizkaia	9.018,2	2,8	-12,0	12.038,8	3,2	-9,1	-3.020,6	-2.987,1
Gipuzkoa	8.558,7	2,6	1,8	4.724,9	1,3	4,6	3.833,8	3.888,2
RIOJA, LA	1.993,3	0,6	-1,0	1.565,1	0,4	6,1	428,2	538,9
CEUTA	15,5	0,0	48,8	397,2	0,1	-26,4	-381,8	-529,4
MELILLA	9,5	0,0	157,8	33,8	0,0	2,4	-24,3	-29,3
TOTAL COMERCIO DECLARADO	324.772,7	100,0	0,8	370.572,1	100,0	4,9	-45.799,5	-31.023,1

22. Desglose de principales sectores por CC. AA. Octubre de 2025.

CC. AA.	Sector	EXPORTACIONES			IMPORTACIONES			SALDO
		Millones €	% total comunidad	tva (%)	Millones €	% total comunidad	tva (%)	Millones €
Andalucía	Alimentación, bebidas y tabaco	1.093,5	28,8	-8,5	580,7	23,0	-1,7	512,8
	Bienes de equipo	810,9	21,3	41,2	453,9	18,0	5,7	357,0
	Semimanufacturas no químicas	554,9	14,6	51,7	228,8	9,1	-1,4	326,1
Aragón	Sector automóvil	551,9	34,5	167,3	602,1	24,1	79,8	-50,3
	Alimentación, bebidas y tabaco	316,1	19,7	-9,9	98,2	3,9	9,0	217,9
	Bienes de equipo	220,4	13,8	-2,4	988,7	39,5	64,9	-768,2
Asturias, Principado de	Semimanufacturas no químicas	221,8	45,5	18,9	57,1	11,7	-26,0	164,7
	Bienes de equipo	97,5	20,0	-8,2	64,6	13,2	9,2	33,0
	Materias primas	40,5	8,3	-24,1	203,2	41,6	3,4	-162,7
Balears, Illes	Productos energéticos	86,0	38,0	2,0	38,2	22,7	106,7	47,7
	Productos químicos	64,3	28,4	-2,5	28,4	16,9	-13,5	35,9
	Bienes de equipo	20,3	9,0	20,1	50,1	29,8	105,0	-29,8
Canarias	Productos energéticos	129,7	54,1	48,4	19,5	5,1	-67,9	110,1
	Alimentación, bebidas y tabaco	37,6	15,7	29,8	116,5	30,7	19,7	-78,9
	Bienes de equipo	30,4	12,7	-1,5	81,6	21,5	-44,4	-51,2
Cantabria	Semimanufacturas no químicas	65,6	21,3	3,8	38,2	15,7	7,5	27,4
	Sector automóvil	56,3	18,2	9,7	59,2	24,3	34,9	-2,9
	Bienes de equipo	54,1	17,5	-33,8	47,5	19,5	21,7	6,6
Castilla y León	Sector automóvil	799,8	42,4	-21,0	335,1	21,8	-25,1	464,6
	Alimentación, bebidas y tabaco	292,2	15,5	-4,4	183,4	11,9	25,2	108,8
	Semimanufacturas no químicas	280,6	14,9	-19,5	167,4	10,9	3,4	113,1
Castilla-La Mancha	Alimentación, bebidas y tabaco	349,3	33,8	1,8	296,9	19,2	-2,6	52,5
	Bienes de equipo	261,6	25,3	0,7	371,5	24,0	-14,6	-110,0
	Manufacturas de consumo	144,4	14,0	-3,0	239,3	15,5	5,5	-94,9
Cataluña	Productos químicos	2.611,6	27,7	-11,0	2.120,9	21,5	-4,9	490,7
	Bienes de equipo	1.551,5	16,4	5,6	1.935,1	19,6	-3,5	-383,6
	Alimentación, bebidas y tabaco	1.498,4	15,9	6,1	1.311,2	13,3	-2,7	187,2
Comunitat Valenciana	Alimentación, bebidas y tabaco	729,5	22,7	0,4	545,8	16,7	16,5	183,7
	Bienes de equipo	561,6	17,5	10,9	661,0	20,3	5,3	-99,4
	Semimanufacturas no químicas	481,0	15,0	0,6	311,3	9,6	-10,8	169,8
Extremadura	Semimanufacturas no químicas	160,4	38,6	177,8	33,7	16,4	-21,4	126,8
	Alimentación, bebidas y tabaco	137,0	33,0	3,2	46,5	22,7	45,3	90,5
	Productos químicos	50,8	12,2	68,5	21,0	10,2	-12,3	29,8
Galicia	Manufacturas de consumo	852,4	29,7	-2,8	375,9	19,3	-4,6	476,5
	Sector automóvil	570,3	19,9	5,3	154,5	7,9	32,2	415,8
	Bienes de equipo	445,7	15,5	-1,8	307,1	15,8	15,4	138,5
Madrid, Comunidad de	Bienes de equipo	1.730,0	32,1	9,8	4.043,8	34,6	40,0	-2.313,9
	Productos químicos	1.110,0	20,6	8,2	2.182,7	18,7	20,9	-1.072,6
	Manufacturas de consumo	691,9	12,8	60,6	1.818,9	15,6	45,5	-1.127,1
Murcia, Región de	Alimentación, bebidas y tabaco	554,4	47,1	-3,3	227,2	17,4	18,9	327,3
	Productos energéticos	298,0	25,3	78,5	678,5	52,1	-6,3	-380,5
	Productos químicos	122,2	10,4	-7,7	98,4	7,6	-9,5	23,8
Navarra, Comunidad Foral de	Sector automóvil	380,6	40,0	-5,3	166,8	26,9	-1,8	213,8
	Bienes de equipo	186,7	19,6	-10,5	175,2	28,2	-6,7	11,5
	Alimentación, bebidas y tabaco	184,3	19,4	6,7	79,3	12,8	12,8	105,0
País Vasco	Bienes de equipo	1.162,3	41,1	-1,4	566,1	24,5	1,4	596,2
	Sector automóvil	531,8	18,8	-6,8	181,3	7,8	-14,1	350,5
	Semimanufacturas no químicas	510,7	18,1	-23,9	436,6	18,9	2,3	74,1
Rioja, La	Alimentación, bebidas y tabaco	82,9	39,5	-0,4	42,0	27,3	-8,4	40,9
	Bienes de equipo	41,1	19,6	-11,4	26,1	17,0	-8,7	15,0
	Semimanufacturas no químicas	33,0	15,7	-13,2	37,2	24,2	5,5	-4,3

23. Desglose de principales sectores por CC. AA. Enero-octubre de 2025.

CC. AA.	Sector	EXPORTACIONES			IMPORTACIONES			SALDO
		Millones €	% total comunidad	tva (%)	Millones €	% total comunidad	tva (%)	Millones €
Andalucía	Alimentación, bebidas y tabaco	13.048,7	38,4	0,3	5.763,5	17,7	-6,9	7.285,2
	Bienes de equipo	4.867,1	14,3	-3,0	4.195,7	12,9	6,7	671,5
	Productos energéticos	4.570,5	13,5	-18,4	11.260,1	34,6	-19,7	-6.689,6
Aragón	Alimentación, bebidas y tabaco	3.135,0	24,0	-1,7	1.040,6	6,3	7,2	2.094,5
	Sector automóvil	2.996,2	22,9	-24,0	3.021,6	18,4	9,9	-25,3
	Bienes de equipo	2.068,5	15,8	-0,9	5.713,9	34,8	33,8	-3.645,4
Asturias, Principado de	Semimanufacturas no químicas	2.125,9	44,4	4,3	533,7	11,8	-30,0	1.592,2
	Bienes de equipo	900,0	18,8	-22,4	643,7	14,3	22,5	256,2
	Materias primas	497,7	10,4	3,1	1.399,4	31,1	5,5	-901,7
Balears, Illes	Productos químicos	648,1	31,4	-3,4	330,1	23,8	-7,6	318,0
	Productos energéticos	597,9	28,9	-10,1	169,2	12,2	5,4	428,7
	Bienes de equipo	284,6	13,8	-37,6	300,4	21,7	-11,3	-15,9
Canarias	Productos energéticos	1.483,1	58,7	13,8	596,8	15,0	6,2	886,2
	Bienes de equipo	352,6	14,0	56,8	783,4	19,7	-0,4	-430,7
	Alimentación, bebidas y tabaco	281,1	11,1	21,9	1.021,3	25,7	10,1	-740,2
Cantabria	Semimanufacturas no químicas	589,7	21,4	-4,4	351,9	14,0	-1,8	237,9
	Bienes de equipo	461,3	16,8	-39,3	522,9	20,7	35,9	-61,6
	Sector automóvil	415,9	15,1	26,0	574,6	22,8	51,5	-158,7
Castilla y León	Sector automóvil	6.444,6	38,6	-0,4	2.900,8	21,4	-18,4	3.543,8
	Semimanufacturas no químicas	2.750,6	16,5	-7,1	1.395,3	10,3	1,1	1.355,3
	Alimentación, bebidas y tabaco	2.661,3	16,0	-4,5	1.820,4	13,4	19,3	840,9
Castilla-La Mancha	Alimentación, bebidas y tabaco	3.253,1	34,8	5,7	2.533,2	17,2	8,3	719,9
	Bienes de equipo	2.170,3	23,2	-2,6	4.197,7	28,5	-4,4	-2.027,3
	Manufacturas de consumo	1.214,4	13,0	11,4	2.049,2	13,9	16,7	-834,7
Cataluña	Productos químicos	25.190,8	29,7	-0,9	20.738,2	21,5	-2,9	4.452,6
	Bienes de equipo	13.972,9	16,5	10,0	18.878,6	19,6	8,6	-4.905,7
	Alimentación, bebidas y tabaco	13.760,4	16,2	7,7	13.152,4	13,6	9,6	608,0
Comunitat Valenciana	Alimentación, bebidas y tabaco	7.627,3	24,6	8,7	5.213,5	16,7	16,7	2.413,8
	Bienes de equipo	4.764,0	15,4	4,3	6.273,0	20,1	7,4	-1.509,1
	Semimanufacturas no químicas	4.566,9	14,7	-2,6	2.858,9	9,2	-1,4	1.708,0
Extremadura	Alimentación, bebidas y tabaco	1.420,7	41,7	-3,3	299,8	16,7	7,2	1.120,9
	Semimanufacturas no químicas	1.093,2	32,1	105,0	310,0	17,3	-10,4	783,2
	Productos químicos	316,6	9,3	20,2	247,9	13,8	5,8	68,7
Galicia	Manufacturas de consumo	6.913,3	26,6	2,2	3.278,4	18,4	0,4	3.634,9
	Sector automóvil	5.755,4	22,2	9,3	1.196,4	6,7	7,8	4.559,0
	Bienes de equipo	3.985,7	15,4	-0,4	2.822,6	15,8	4,7	1.163,1
Madrid, Comunidad de	Productos químicos	13.648,8	30,3	34,6	20.869,5	23,3	21,7	-7.220,7
	Bienes de equipo	12.432,5	27,6	-2,7	29.109,7	32,5	15,1	-16.677,2
	Manufacturas de consumo	4.193,6	9,3	16,3	11.129,3	12,4	10,5	-6.935,8
Murcia, Región de	Alimentación, bebidas y tabaco	6.075,5	54,1	3,7	1.999,9	16,9	-7,4	4.075,6
	Productos energéticos	2.020,5	18,0	-25,7	6.605,2	55,8	-5,9	-4.584,7
	Productos químicos	1.229,3	11,0	1,0	989,6	8,4	8,2	239,7
Navarra, Comunidad Foral de	Sector automóvil	2.956,5	36,1	-10,5	1.187,3	22,9	-20,3	1.769,2
	Bienes de equipo	1.912,5	23,3	-4,5	1.552,5	29,9	-12,0	360,0
	Alimentación, bebidas y tabaco	1.600,7	19,5	8,4	718,6	13,9	11,3	882,1
País Vasco	Bienes de equipo	9.913,2	39,5	0,8	5.476,3	24,5	8,7	4.436,8
	Semimanufacturas no químicas	5.043,3	20,1	-11,4	3.749,4	16,8	-1,5	1.293,9
	Sector automóvil	4.711,6	18,8	1,8	1.901,0	8,5	5,1	2.810,6
Rioja, La	Alimentación, bebidas y tabaco	710,8	35,7	0,2	455,2	29,1	12,3	255,6
	Bienes de equipo	466,4	23,4	5,8	278,0	17,8	20,5	188,4
	Semimanufacturas no químicas	296,4	14,9	-4,5	369,2	23,6	9,6	-72,8

24. Desglose de principales sectores por provincias. Octubre de 2025.

Provincia	Sector	EXPORTACIONES			IMPORTACIONES			SALDO
		Millones €	% total provincia	tva (%)	Millones €	% total provincia	tva (%)	Millones €
Albacete	Alimentación, bebidas y tabaco	59,4	36,9	14,9	26,4	21,4	-0,5	33,0
	Bienes de equipo	38,7	24,0	-3,1	56,0	45,4	-8,9	-17,3
Alicante/Alacant	Alimentación, bebidas y tabaco	188,9	29,3	2,8	135,3	25,4	53,3	53,6
	Manufacturas de consumo	164,5	25,5	-5,8	190,5	35,7	-8,8	-26,0
Almería	Alimentación, bebidas y tabaco	279,3	66,3	-10,9	18,3	7,9	-26,4	261,0
	Semimanufacturas no químicas	75,8	18,0	-12,1	9,5	4,1	-12,9	66,3
Araba/Álava	Sector automóvil	322,4	38,7	-6,7	126,2	22,2	-15,8	196,3
	Bienes de equipo	272,9	32,7	-1,0	172,0	30,3	-1,0	100,8
Asturias	Semimanufacturas no químicas	221,8	45,5	18,9	57,1	11,7	-26,0	164,7
	Bienes de equipo	97,5	20,0	-8,2	64,6	13,2	9,2	33,0
Ávila	Alimentación, bebidas y tabaco	10,7	76,0	42,5	13,4	43,6	100,6	-2,6
	Sector automóvil	1,7	12,1	50,8	1,8	5,9	100,1	-0,1
Badajoz	Alimentación, bebidas y tabaco	99,7	46,7	3,2	36,9	32,8	68,1	62,7
	Semimanufacturas no químicas	45,3	21,3	-12,2	16,7	14,8	-39,8	28,6
Balears, Illes	Productos energéticos	86,0	38,0	2,0	38,2	22,7	106,7	47,7
	Productos químicos	64,3	28,4	-2,5	28,4	16,9	-13,5	35,9
Barcelona	Productos químicos	2.136,8	29,2	-10,9	1.757,2	22,2	-6,3	379,6
	Sector automóvil	1.299,0	17,7	-8,1	1.263,6	16,0	1,7	35,5
Bizkaia	Bienes de equipo	308,2	30,2	-8,0	195,7	15,5	-0,7	112,5
	Semimanufacturas no químicas	237,5	23,3	-22,3	230,0	18,2	10,4	7,4
Burgos	Productos químicos	104,4	26,3	12,6	83,4	29,0	-0,5	21,0
	Bienes de equipo	95,2	24,0	28,0	42,7	14,9	-33,9	52,4
Cáceres	Semimanufacturas no químicas	115,1	56,9	1.778,1	17,0	18,4	12,2	98,1
	Alimentación, bebidas y tabaco	37,3	18,4	3,0	9,6	10,4	-4,5	27,7
Cádiz	Productos energéticos	274,9	45,6	5,2	74,8	18,9	-84,9	200,1
	Semimanufacturas no químicas	75,6	12,5	-13,4	42,2	10,7	11,6	33,4
Cantabria	Semimanufacturas no químicas	65,6	21,3	3,8	38,2	15,7	7,5	27,4
	Sector automóvil	56,3	18,2	9,7	59,2	24,3	34,9	-2,9
Castellón/Castelló	Semimanufacturas no químicas	300,8	39,3	1,9	39,1	7,7	-13,6	261,7
	Productos químicos	162,0	21,2	1,2	101,1	19,9	-13,3	60,9
Ciudad Real	Alimentación, bebidas y tabaco	119,3	54,5	4,5	34,6	29,3	25,8	84,8
	Bienes de equipo	60,0	27,4	28,2	25,2	21,3	-14,3	34,8
Córdoba	Alimentación, bebidas y tabaco	110,1	37,3	-1,7	33,4	14,9	3,4	76,7
	Semimanufacturas no químicas	98,9	33,5	0,5	102,7	45,8	-5,2	-3,9
Coruña, A	Manufacturas de consumo	820,6	59,2	-2,1	322,8	33,2	-5,3	497,8
	Productos energéticos	128,2	9,2	74,1	297,2	30,6	33,0	-169,0
Cuenca	Alimentación, bebidas y tabaco	45,8	74,9	-16,9	7,4	27,6	18,5	38,5
	Bienes de equipo	6,6	10,7	-68,1	9,6	36,1	-44,3	-3,1
Gipuzkoa	Bienes de equipo	581,3	59,7	2,2	198,4	41,3	5,7	382,9
	Semimanufacturas no químicas	160,5	16,5	-12,4	101,4	21,1	-0,4	59,1
Girona	Alimentación, bebidas y tabaco	346,8	43,9	1,4	75,9	19,0	6,7	270,9
	Productos químicos	135,4	17,1	-1,3	114,8	28,7	1,6	20,6
Granada	Alimentación, bebidas y tabaco	60,4	49,0	-12,1	38,0	21,0	-5,8	22,4
	Productos químicos	23,9	19,4	-1,3	57,4	31,7	69,1	-33,5
Guadalajara	Bienes de equipo	105,1	35,7	-3,3	183,4	25,0	-19,6	-78,3
	Manufacturas de consumo	62,7	21,3	-5,0	100,8	13,8	-8,2	-38,0
Huelva	Semimanufacturas no químicas	257,0	30,8	440,5	4,4	0,8	10,0	252,7
	Materias primas	229,2	27,5	55,2	285,5	53,0	18,9	-56,3
Huesca	Alimentación, bebidas y tabaco	135,7	69,0	-13,5	27,8	30,2	6,0	107,9
	Productos químicos	26,0	13,2	-18,4	24,6	26,7	2,4	1,4
Jaén	Bienes de equipo	63,0	45,1	0,3	52,8	51,1	14,1	10,2
	Alimentación, bebidas y tabaco	50,0	35,8	93,2	22,8	22,1	6,2	27,1

24.(continuación)

Provincia	Sector	EXPORTACIONES			IMPORTACIONES			SALDO
		Millones €	% total provincia	tva (%)	Millones €	% total provincia	tva (%)	Millones €
León	Alimentación, bebidas y tabaco	38,5	29,5	-24,9	31,4	26,8	4,1	7,2
	Bienes de equipo	37,8	29,0	31,9	24,4	20,8	1,3	13,4
Lleida	Alimentación, bebidas y tabaco	173,9	62,0	3,9	76,3	40,9	11,5	97,6
	Bienes de equipo	26,4	9,4	2,3	38,6	20,7	15,3	-12,1
Lugo	Semimanufacturas no químicas	13,8	28,4	-43,5	8,4	18,0	-1,8	5,4
	Alimentación, bebidas y tabaco	13,6	27,9	4,3	12,4	26,4	60,9	1,2
Madrid	Bienes de equipo	1.730,0	32,1	9,8	4.043,8	34,6	40,0	-2.313,9
	Productos químicos	1.110,0	20,6	8,2	2.182,7	18,7	20,9	-1.072,6
Málaga	Alimentación, bebidas y tabaco	132,4	42,9	-4,9	112,7	33,8	-4,9	19,7
	Bienes de equipo	40,7	13,2	14,4	57,0	17,1	12,0	-16,3
Murcia	Alimentación, bebidas y tabaco	554,4	47,1	-3,3	227,2	17,4	18,9	327,3
	Productos energéticos	298,0	25,3	78,5	678,5	52,1	-6,3	-380,5
Navarra	Sector automóvil	380,6	40,0	-5,3	166,8	26,9	-1,8	213,8
	Bienes de equipo	186,7	19,6	-10,5	175,2	28,2	-6,7	11,5
Ourense	Semimanufacturas no químicas	30,3	29,3	-5,5	14,0	18,6	23,7	16,3
	Alimentación, bebidas y tabaco	25,0	24,1	-13,1	22,4	29,7	-2,1	2,6
Palencia	Alimentación, bebidas y tabaco	75,1	63,6	17,8	31,2	36,2	61,5	43,9
	Bienes de equipo	17,6	14,9	23,0	34,6	40,1	33,3	-17,0
Palmas, Las	Productos energéticos	70,8	46,7	24,0	9,9	4,3	-69,4	60,9
	Bienes de equipo	27,4	18,1	-4,6	47,1	20,5	-61,9	-19,7
Pontevedra	Sector automóvil	553,4	41,6	3,9	142,7	16,7	33,3	410,7
	Bienes de equipo	323,0	24,3	-7,2	224,7	26,3	28,8	98,4
Rioja, La	Alimentación, bebidas y tabaco	82,9	39,5	-0,4	42,0	27,3	-8,4	40,9
	Bienes de equipo	41,1	19,6	-11,4	26,1	17,0	-8,7	15,0
Salamanca	Alimentación, bebidas y tabaco	33,6	41,6	4,7	6,9	5,3	46,9	26,7
	Productos químicos	16,7	20,7	-31,0	88,8	68,8	-5,7	-72,1
Santa Cruz de Tenerife	Productos energéticos	58,8	66,9	94,4	9,6	6,4	-66,3	49,2
	Alimentación, bebidas y tabaco	11,4	13,0	14,1	40,8	27,3	20,1	-29,4
Segovia	Semimanufacturas no químicas	28,6	34,9	-15,3	8,8	18,5	14,7	19,8
	Alimentación, bebidas y tabaco	19,6	23,9	5,5	5,4	11,5	20,7	14,1
Sevilla	Bienes de equipo	563,0	52,2	48,6	170,1	33,3	-10,2	392,9
	Alimentación, bebidas y tabaco	302,1	28,0	-17,1	122,1	23,9	-11,7	180,1
Soria	Semimanufacturas no químicas	22,2	41,8	-23,6	13,3	34,3	45,6	8,9
	Alimentación, bebidas y tabaco	10,7	20,2	24,6	4,6	11,8	76,9	6,1
Tarragona	Productos químicos	323,8	31,2	-14,8	227,8	16,6	1,9	96,0
	Manufacturas de consumo	250,2	24,1	35,3	87,1	6,3	12,0	163,1
Teruel	Sector automóvil	10,8	23,0	70,4	0,7	2,0	-37,1	10,2
	Bienes de equipo	10,7	22,8	12,2	4,3	13,2	-19,9	6,4
Toledo	Alimentación, bebidas y tabaco	100,6	33,9	1,5	121,4	22,2	-3,3	-20,8
	Bienes de equipo	51,2	17,3	16,9	97,4	17,8	-1,4	-46,1
Valencia/ València	Alimentación, bebidas y tabaco	465,4	25,9	3,3	377,3	17,0	5,7	88,1
	Bienes de equipo	436,5	24,3	5,8	541,4	24,4	4,2	-104,8
Valladolid	Sector automóvil	763,1	78,4	3,5	307,1	39,1	-26,4	456,1
	Semimanufacturas no químicas	96,9	10,0	-13,7	37,7	4,8	10,1	59,2
Zamora	Alimentación, bebidas y tabaco	22,0	60,2	-14,3	10,3	56,4	0,6	11,6
	Productos químicos	8,4	22,9	400,6	1,7	9,2	13,9	6,7
Zaragoza	Sector automóvil	539,7	39,7	171,6	600,7	25,3	80,8	-61,0
	Bienes de equipo	193,8	14,3	-1,9	962,2	40,5	66,2	-768,4
Ceuta	Bienes de consumo duradero	0,4	31,2		0,0	0,1	-63,9	0,4
	Productos químicos	0,3	26,2	-69,5	0,0	0,1	10,6	0,3
Melilla	Bienes de consumo duradero	0,7	73,2	7.097,7	0,0	0,9	176,5	0,7
	Materias primas	0,1	8,4	8.746,5				0,1

25. Desglose de principales sectores por provincias. Enero-octubre de 2025.

Provincia	Sector	EXPORTACIONES			IMPORTACIONES			SALDO
		Millones €	% total provincia	tva (%)	Millones €	% total provincia	tva (%)	Millones €
Albacete	Alimentación, bebidas y tabaco	465,7	35,2	1,7	219,0	17,9	-5,7	246,7
	Bienes de equipo	293,9	22,2	1,3	585,1	47,7	9,1	-291,2
Alicante/Alacant	Alimentación, bebidas y tabaco	1.939,6	31,3	12,4	1.043,1	20,2	23,7	896,5
	Manufacturas de consumo	1.684,5	27,2	-0,8	2.083,4	40,3	4,1	-398,9
Almería	Alimentación, bebidas y tabaco	3.270,7	69,9	8,0	242,2	7,5	-3,2	3.028,5
	Semimanufacturas no químicas	732,9	15,7	-6,0	110,1	3,4	19,3	622,8
Araba/Álava	Sector automóvil	2.753,2	36,7	7,4	1.371,7	24,6	10,2	1.381,6
	Bienes de equipo	2.371,7	31,6	-0,6	1.625,2	29,1	15,4	746,5
Asturias	Semimanufacturas no químicas	2.125,9	44,4	4,3	533,7	11,8	-30,0	1.592,2
	Bienes de equipo	900,0	18,8	-22,4	643,7	14,3	22,5	256,2
Ávila	Alimentación, bebidas y tabaco	85,9	60,5	-6,4	72,1	40,3	-4,7	13,8
	Productos químicos	20,3	14,3	82,9	36,1	20,2	4,6	-15,8
Badajoz	Alimentación, bebidas y tabaco	1.038,6	51,4	-3,7	214,2	21,9	4,4	824,4
	Semimanufacturas no químicas	432,6	21,4	-7,6	174,5	17,8	-19,2	258,0
Balears, Illes	Productos químicos	648,1	31,4	-3,4	330,1	23,8	-7,6	318,0
	Productos energéticos	597,9	28,9	-10,1	169,2	12,2	5,4	428,7
Barcelona	Productos químicos	20.512,1	31,3	-1,5	17.383,6	22,8	-3,8	3.128,6
	Bienes de equipo	11.154,7	17,0	12,3	15.843,0	20,7	7,5	-4.688,2
Bizkaia	Bienes de equipo	2.619,2	29,0	-4,2	1.967,1	16,3	5,4	652,2
	Semimanufacturas no químicas	2.187,4	24,3	-12,5	1.834,8	15,2	-3,1	352,6
Burgos	Productos químicos	973,3	26,7	7,5	849,1	30,8	11,2	124,2
	Semimanufacturas no químicas	854,0	23,5	-1,3	556,8	20,2	-12,5	297,2
Cáceres	Semimanufacturas no químicas	660,7	47,6	914,9	135,5	16,7	4,3	525,2
	Alimentación, bebidas y tabaco	382,1	27,5	-2,1	85,6	10,6	14,8	296,5
Cádiz	Productos energéticos	3.067,2	45,6	-12,1	4.950,5	64,8	-19,7	-1.883,3
	Alimentación, bebidas y tabaco	813,4	12,1	-6,5	917,9	12,0	-4,3	-104,5
Cantabria	Semimanufacturas no químicas	589,7	21,4	-4,4	351,9	14,0	-1,8	237,9
	Bienes de equipo	461,3	16,8	-39,3	522,9	20,7	35,9	-61,6
Castellón/Castelló	Semimanufacturas no químicas	2.942,0	38,9	-1,0	385,4	7,3	8,9	2.556,6
	Productos químicos	1.522,6	20,1	-11,7	1.061,7	20,2	19,7	460,9
Ciudad Real	Alimentación, bebidas y tabaco	1.097,4	54,5	-0,5	208,4	24,5	-7,4	889,0
	Bienes de equipo	494,3	24,5	0,7	224,0	26,3	0,2	270,3
Córdoba	Alimentación, bebidas y tabaco	1.211,3	41,6	7,9	270,3	12,1	-19,1	941,0
	Semimanufacturas no químicas	939,6	32,2	9,1	1.209,8	54,4	56,8	-270,2
Coruña, A	Manufacturas de consumo	6.583,5	57,1	2,2	2.781,8	30,5	-0,8	3.801,7
	Alimentación, bebidas y tabaco	1.231,9	10,7	10,1	1.598,5	17,5	-4,0	-366,6
Cuenca	Alimentación, bebidas y tabaco	483,4	72,0	6,4	87,9	29,2	7,0	395,5
	Sector automóvil	86,1	12,8	369,3	8,5	2,8	0,9	77,6
Gipuzkoa	Bienes de equipo	4.922,2	57,5	4,3	1.884,1	39,9	6,8	3.038,1
	Semimanufacturas no químicas	1.542,8	18,0	-2,1	962,4	20,4	0,6	580,4
Girona	Alimentación, bebidas y tabaco	3.067,6	42,7	-1,0	826,9	21,8	24,0	2.240,7
	Productos químicos	1.301,0	18,1	14,0	964,8	25,4	5,3	336,1
Granada	Alimentación, bebidas y tabaco	797,2	54,6	-0,1	362,5	23,1	8,1	434,8
	Productos químicos	212,2	14,5	-2,7	394,1	25,1	24,1	-181,9
Guadalajara	Bienes de equipo	831,1	33,2	-1,5	2.382,6	32,2	-4,4	-1.551,5
	Manufacturas de consumo	518,3	20,7	16,3	901,7	12,2	3,9	-383,4
Huelva	Alimentación, bebidas y tabaco	1.869,6	29,7	12,0	1.257,4	15,5	0,2	612,2
	Materias primas	1.403,6	22,3	31,7	2.228,8	27,4	4,9	-825,2
Huesca	Alimentación, bebidas y tabaco	1.467,4	69,4	2,8	337,2	38,8	12,4	1.130,2
	Productos químicos	310,2	14,7	-7,3	235,1	27,1	23,6	75,1
Jaén	Bienes de equipo	510,4	39,7	-5,4	429,3	40,2	13,0	81,1
	Alimentación, bebidas y tabaco	502,9	39,1	35,3	258,8	24,2	-16,0	244,1

25. (continuación)

Provincia	Sector	EXPORTACIONES			IMPORTACIONES			SALDO
		Millones €	% total provincia	tva (%)	Millones €	% total provincia	tva (%)	Millones €
León	Alimentación, bebidas y tabaco	361,3	30,1	-32,9	343,0	30,9	13,1	18,3
	Bienes de equipo	338,5	28,2	28,8	221,1	19,9	14,2	117,4
Lleida	Alimentación, bebidas y tabaco	1.793,1	65,6	-2,3	804,7	43,9	0,5	988,5
	Bienes de equipo	256,1	9,4	-3,2	388,5	21,2	38,6	-132,3
Lugo	Materias primas	148,5	30,1	33,8	85,2	16,7	-8,3	63,2
	Alimentación, bebidas y tabaco	143,3	29,0	-21,3	122,5	24,0	26,4	20,8
Madrid	Productos químicos	13.648,8	30,3	34,6	20.869,5	23,3	21,7	-7.220,7
	Bienes de equipo	12.432,5	27,6	-2,7	29.109,7	32,5	15,1	-16.677,2
Málaga	Alimentación, bebidas y tabaco	1.358,2	46,9	-6,2	1.128,2	34,1	-1,8	230,0
	Bienes de equipo	377,7	13,0	13,9	565,6	17,1	8,1	-187,9
Murcia	Alimentación, bebidas y tabaco	6.075,5	54,1	3,7	1.999,9	16,9	-7,4	4.075,6
	Productos energéticos	2.020,5	18,0	-25,7	6.605,2	55,8	-5,9	-4.584,7
Navarra	Sector automóvil	2.956,5	36,1	-10,5	1.187,3	22,9	-20,3	1.769,2
	Bienes de equipo	1.912,5	23,3	-4,5	1.552,5	29,9	-12,0	360,0
Ourense	Semimanufacturas no químicas	269,1	27,7	-6,3	111,2	15,4	-10,9	157,9
	Alimentación, bebidas y tabaco	256,3	26,4	1,9	222,0	30,8	-13,5	34,3
Palencia	Alimentación, bebidas y tabaco	624,5	45,7	11,6	388,7	39,7	51,0	235,8
	Sector automóvil	482,7	35,3	-75,7	127,1	13,0	111,9	355,5
Palmas, Las	Productos energéticos	803,2	51,7	-14,8	254,3	10,8	-13,2	548,9
	Bienes de equipo	296,6	19,1	46,5	513,9	21,9	-11,1	-217,3
Pontevedra	Sector automóvil	5.657,3	43,6	9,5	1.093,1	14,5	8,4	4.564,2
	Bienes de equipo	3.062,8	23,6	-2,7	1.934,4	25,7	7,0	1.128,3
Rioja, La	Alimentación, bebidas y tabaco	710,8	35,7	0,2	455,2	29,1	12,3	255,6
	Bienes de equipo	466,4	23,4	5,8	278,0	17,8	20,5	188,4
Salamanca	Bienes de equipo	450,9	40,7	124,4	131,5	10,4	24,5	319,4
	Alimentación, bebidas y tabaco	294,9	26,6	7,6	87,7	6,9	21,0	207,2
Santa Cruz de Tenerife	Productos energéticos	679,8	69,8	88,8	342,5	21,1	27,4	337,4
	Alimentación, bebidas y tabaco	86,1	8,8	26,0	369,5	22,7	7,0	-283,4
Segovia	Semimanufacturas no químicas	271,7	40,7	-3,9	83,4	20,8	30,8	188,4
	Alimentación, bebidas y tabaco	191,7	28,7	-8,4	45,5	11,3	2,0	146,2
Sevilla	Alimentación, bebidas y tabaco	3.225,5	41,9	-12,9	1.326,3	24,9	-17,1	1.899,2
	Bienes de equipo	2.705,8	35,1	-11,8	1.958,3	36,8	3,6	747,5
Soria	Semimanufacturas no químicas	222,5	43,1	-5,0	77,3	21,9	4,6	145,2
	Bienes de equipo	124,0	24,0	-60,7	98,2	27,8	-37,1	25,8
Tarragona	Productos químicos	3.215,1	34,6	-2,2	2.208,0	15,3	-0,3	1.007,1
	Bienes de equipo	1.591,2	17,1	1,1	2.012,4	14,0	11,2	-421,2
Teruel	Sector automóvil	114,0	26,3	113,0	9,0	2,6	37,2	105,0
	Bienes de equipo	109,5	25,3	-3,4	151,0	43,2	52,0	-41,5
Toledo	Alimentación, bebidas y tabaco	976,9	34,3	12,9	1.069,1	21,7	17,7	-92,3
	Bienes de equipo	485,8	17,1	12,6	869,0	17,6	-3,4	-383,2
Valencia/ València	Alimentación, bebidas y tabaco	4.718,0	27,3	8,2	3.783,0	18,2	15,4	935,0
	Bienes de equipo	3.695,0	21,4	3,7	5.096,7	24,5	6,4	-1.401,8
Valladolid	Sector automóvil	5.726,7	73,7	35,1	2.563,5	40,2	-22,2	3.163,2
	Semimanufacturas no químicas	950,0	12,2	-14,1	315,6	4,9	8,2	634,4
Zamora	Alimentación, bebidas y tabaco	204,9	73,7	-0,6	66,1	44,0	16,3	138,8
	Productos químicos	24,8	8,9	1,1	15,3	10,2	-2,2	9,5
Zaragoza	Sector automóvil	2.866,9	27,2	-26,1	3.004,8	19,8	10,0	-137,9
	Bienes de equipo	1.818,1	17,3	-0,8	5.423,2	35,6	34,9	-3.605,1
Ceuta	Productos químicos	8,8	57,2	18,0	1,8	0,5	261,4	7,0
	Alimentación, bebidas y tabaco	2,2	14,2	1.464,9	4,5	1,1	30,9	-2,3
Melilla	Bienes de consumo duradero	7,8	82,1	642,9	5,9	17,5	183,5	1,9
	Materias primas	0,5	5,0	65,4	0,0	0,0	-3,9	0,5

Fuente: Web Datacomex de la Secretaría de Estado de Comercio con datos del Departamento de Aduanas e II. EE. de la Agencia Tributaria.

26. Nota metodológica

Los datos de comercio de bienes de España presentados en este informe se pueden consultar de forma dinámica en la [Web DataComex](#) de la Secretaría de Estado de Comercio ([Informes Dinámicos](#)) y corresponden a datos de **comercio declarado** del Departamento de Aduanas e II. EE. de la Agencia Tributaria ([Aduanas](#)): <https://datacomex.comercio.es>

En la [Web DataComex](#) el usuario puede realizar y guardar consultas personalizadas atendiendo a diferentes variables como el flujo, país, producto/sector o comunidad autónoma. Dispone también de un apartado de Unión Europea, con estadísticas de comercio exterior de bienes de todos los Estados miembro con datos de Eurostat.

Los datos del comercio declarado de [Aduanas](#) ofrecen la máxima desagregación sectorial, geográfica y provincial. No obstante, en la web de [Aduanas](#) se ofrece una estimación del comercio total que incluye, además del comercio declarado, aproximadamente el 97-98% del valor total, una estimación del comercio intracomunitario bajo umbral y de no presentación. Ver “Principales resultados y serie de la cifra total comercio exterior (comercio declarado, estimaciones de comercio de bajo umbral y no declarado)” en: <https://sede.agenciatributaria.gob.es/Sede/estadisticas/estadisticas-comercio-exterior.html>

En el cuadro a continuación, se presentan a título orientativo los datos del comercio declarado y del comercio total estimado por [Aduanas](#).

Año / periodo	EXPORTACIONES			IMPORTACIONES		
	Declarado (millones €)	Total estimado (millones €)	Declarado sobre total (%)	Declarado (millones €)	Total estimado (millones €)	Declarado sobre total (%)
2016	256.393,4	261.203,1	98,2	273.778,6	281.643,3	97,2
2017	276.142,9	282.441,8	97,8	302.431,2	312.206,0	96,9
2018	285.260,5	292.254,1	97,6	319.647,3	330.816,8	96,6
2019	290.892,8	297.741,4	97,7	322.436,9	333.285,5	96,7
2020	263.628,3	269.158,4	97,9	276.925,1	285.387,8	97,0
2021	314.858,5	320.994,4	98,1	346.283,4	355.691,4	97,4
2022	387.599,0	394.685,8	98,2	459.202,6	470.086,8	97,7
2023	384.098,4	390.454,4	98,4	423.723,4	434.728,1	97,5
2024*	384.464,9	391.623,0	98,2	424.740,7	436.382,0	97,3
Ene-Oct 25*	324.772,7	330.698,2	98,2	370.572,1	380.044,0	97,5

* Datos provisionales.

En la [web](#) de la Secretaría de Estado de Comercio está disponible la [metodología](#) seguida para la elaboración del Informe Mensual de Comercio Exterior, así como las correspondencias entre los sectores y subsectores que aparecen en el informe y los códigos a 5 dígitos de la Clasificación Uniforme de Comercio Internacional (CUCI Rev. 4). También se indica el origen de las diferencias metodológicas con otras fuentes del comercio exterior de bienes de España (Eurostat, Contabilidad Nacional del INE y Balanza de Pagos del Banco de España).

COMEX

Informe Mensual
de Comercio Exterior



GOBIERNO
DE ESPAÑA

MINISTERIO
DE ECONOMÍA, COMERCIO
Y EMPRESA

SECRETARÍA DE ESTADO
DE COMERCIO