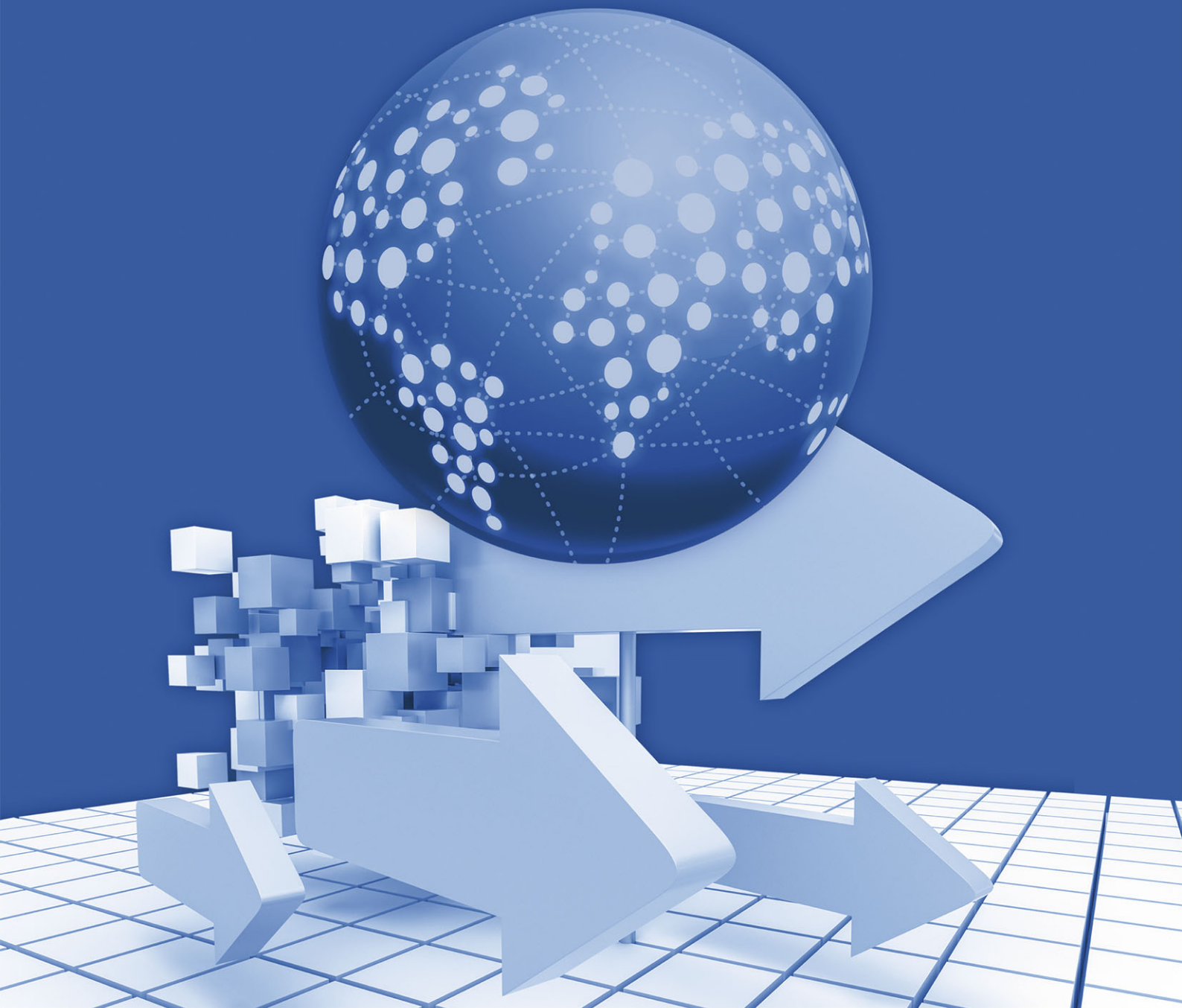


COMEX

Informe Mensual
de Comercio Exterior



Informe Mensual de Comercio Exterior Noviembre de 2025



GOBIERNO
DE ESPAÑA

MINISTERIO
DE ECONOMÍA, COMERCIO
Y EMPRESA



Informe elaborado por:
Subdirección General de Estudios y Prospección Comercial.
Secretaría de Estado de Comercio.

DIRECCIÓN EJECUTIVA
Miguel Fabián Salazar



MINISTERIO
DE ECONOMÍA, COMERCIO
Y EMPRESA

DISTRIBUCIÓN
Secretaría General Técnica, Centro de Publicaciones
Ministerio de Economía, Comercio y Empresa
Paseo de la Castellana 162, planta 3, 28071 Madrid
Teléfonos: 91 603 7993 / 91 603 7245
distribucionpublicaciones@economia.gob.es

eNIPO: 221-24-005-2

Papel: Exterior estucado mate ecológico (70.102/150)
Interior offset ecológico (70.100)

Impresión y maquetación: Centro de Impresión Digital y Diseño,
Secretaría de Estado de Comercio.

INFORME MENSUAL DE COMERCIO EXTERIOR

Noviembre de 2025

CONTENIDO

1.	Principales magnitudes mensuales.....	2
2.	Principales magnitudes anuales y del acumulado del año.....	2
3.	Desglose por productos energéticos y no energéticos. Noviembre de 2025.....	3
4.	Desglose por productos energéticos y no energéticos. Enero-noviembre de 2025.....	3
5.	Evolución del saldo comercial: energético y no energético.....	3
6.	Resumen por sectores económicos. Noviembre de 2025.....	4
7.	Resumen por sectores económicos. Enero-noviembre de 2025.....	5
8.	Resumen geográfico. Noviembre de 2025.....	6
9.	Resumen geográfico. Enero-noviembre de 2025.....	7
10.	Comercio con países y áreas con acuerdos de libre comercio. Noviembre de 2025.....	8
11.	Comercio con países y áreas con acuerdos de libre comercio. Enero-noviembre de 2025.....	8
12.	Exportadores y tramos de exportación.....	9
13.	Principales exportadores: concentración de exportaciones.....	9
14.	Exportadores regulares y exportación mínima.....	10
15.	Análisis internacional de exportaciones e importaciones.....	10
16.	Desglose por sectores económicos. Noviembre de 2025.....	11
17.	Desglose por sectores económicos. Enero-noviembre de 2025.....	12
18.	Desglose por áreas geográficas. Noviembre de 2025.....	13
19.	Desglose por áreas geográficas. Enero-noviembre de 2025.....	14
20.	Desglose por CC. AA. y provincias. Noviembre de 2025.....	15
21.	Desglose por CC. AA. y provincias. Enero-noviembre de 2025.....	16
22.	Desglose de principales sectores por CC. AA. Noviembre de 2025.....	17
23.	Desglose de principales sectores por CC. AA. Enero-noviembre de 2025.....	18
24.	Desglose de principales sectores por provincias. Noviembre de 2025.....	19
25.	Desglose de principales sectores por provincias. Enero-noviembre de 2025.....	21
26.	Nota metodológica.....	23

Fuente: salvo indicación en contrario, los datos de las tablas y gráficos proceden de la [Web Datacomex](#) de la Secretaría de Estado de Comercio con datos del Departamento de Aduanas e II. EE. de la Agencia Tributaria.
Los valores y tasas de 2025 se calculan con datos provisionales

Fecha de publicación: 20 de enero de 2026

1. Principales magnitudes mensuales.

PERIODO	EXPORTACIONES			IMPORTACIONES			SALDO	COBERTURA	
	Millones €	tvm (%)	tva (%)	Millones €	tvm (%)	tva (%)	Millones €	%	
2016 (Nov)	23.526,3	8,1	8,9	24.755,2	4,7	5,2	-1.228,9	95,0	
2017 (Nov)	25.119,8	2,4	6,8	27.107,1	-0,5	9,5	-1.987,3	92,7	
2018 (Nov)	25.005,5	-4,7	-0,5	27.596,9	-8,3	1,8	-2.591,4	90,6	
2019 (Nov)	24.757,9	-7,9	-1,0	26.706,3	-9,6	-3,2	-1.948,4	92,7	
2020 (Nov)	25.019,0	-1,0	1,1	25.244,0	-2,9	-5,5	-225,0	99,1	
2021 (Nov)	30.045,2	9,6	20,1	34.838,9	9,6	38,0	-4.793,7	86,2	
2022 (Nov)	37.321,3	13,8	24,2	40.633,4	4,0	16,6	-3.312,2	91,8	
2023 (Nov)	34.532,0	6,7	-7,5	37.003,5	-0,2	-8,9	-2.471,5	93,3	
2024 (Nov)*	32.640,4	-7,5	-6,4	37.771,7	-3,7	1,3	-5.131,3	86,4	
2025 (Nov)*	32.158,4	-11,7	-1,5	37.840,1	-8,0	0,2	-5.681,7	85,0	
Año 2025*	Millones €	tvm (%)	tva (%)	Millones €	tvm (%)	tva (%)	Año 2025*	Año 2024*	%
Enero	29.780,4	0,1	-1,2	35.973,3	6,2	6,2	-6.192,9	-3.728,8	82,8
Febrero	31.973,1	7,4	0,4	35.397,9	-1,6	3,5	-3.424,9	-2.350,1	90,3
Marzo	34.119,9	6,7	8,5	39.601,7	11,9	18,3	-5.481,8	-2.026,2	86,2
TRIM I	95.873,4	-1,8	2,6	110.973,0	0,1	9,3	-15.099,6	-8.105,1	86,4
Abril	32.510,8	-4,7	-4,4	36.393,2	-8,1	-5,8	-3.882,4	-4.655,8	89,3
Mayo	34.999,5	7,7	0,8	37.542,3	3,2	1,3	-2.542,8	-2.348,7	93,2
Junio	33.767,2	-3,5	2,4	37.355,1	-0,5	10,9	-3.587,9	-712,9	90,4
TRIM II	101.277,5	5,6	-0,4	111.290,6	0,3	1,7	-10.013,1	-7.717,4	91,0
Julio	34.419,0	1,9	3,5	38.428,4	2,9	5,3	-4.009,4	-3.213,8	89,6
Agosto	24.350,9	-29,3	-9,3	30.334,4	-21,1	-4,0	-5.983,5	-4.763,4	80,3
Septiembre	32.418,5	33,1	2,6	38.419,6	26,7	10,1	-6.001,0	-3.291,3	84,4
TRIM III	91.188,4	-10,0	-0,6	107.182,3	-3,7	4,1	-15.993,9	-11.268,6	85,1
Octubre	36.433,4	12,4	3,3	41.126,2	7,0	4,9	-4.692,8	-3.932,1	88,6
Noviembre	32.158,4	-11,7	-1,5	37.840,1	-8,0	0,2	-5.681,7	-5.131,3	85,0

* Valores y tasas con datos provisionales; tva – tasa de variación anual, tvn – tasa de variación mensual.

2. Principales magnitudes anuales y del acumulado del año.

PERIODO	EXPORTACIONES		IMPORTACIONES		SALDO	COBERTURA
	Millones €	tva (%)	Millones €	tva (%)	Millones €	%
2016	256.393,4	2,6	273.778,6	-0,4	-17.385,2	93,6
2017	276.142,9	7,7	302.431,2	10,5	-26.288,3	91,3
2018	285.260,5	3,3	319.647,3	5,7	-34.386,8	89,2
2019	290.892,8	2,0	322.436,9	0,9	-31.544,1	90,2
2020	263.628,3	-9,4	276.925,1	-14,1	-13.296,9	95,2
2021	314.858,5	19,4	346.283,4	25,0	-31.424,9	90,9
2022	387.599,0	23,1	459.202,6	32,6	-71.603,6	84,4
2023	384.098,4	-0,9	423.723,4	-7,7	-39.625,0	90,6
2024*	384.464,9	0,2	424.740,7	0,1	-40.275,9	90,5
12 últimos meses*	386.669,5	0,8	442.272,1	4,5	-55.602,6	87,4
2016 (Ene-Nov)	235.518,4	2,5	250.733,9	-0,9	-15.215,5	93,9
2017 (Ene-Nov)	254.959,2	8,3	279.202,8	11,4	-24.243,6	91,3
2018 (Ene-Nov)	264.186,4	3,6	295.335,0	5,8	-31.148,6	89,5
2019 (Ene-Nov)	268.542,8	1,6	297.808,3	0,8	-29.265,5	90,2
2020 (Ene-Nov)	240.467,2	-10,5	252.755,0	-15,1	-12.287,8	95,1
2021 (Ene-Nov)	287.340,5	19,5	313.098,7	23,9	-25.758,3	91,8
2022 (Ene-Nov)	355.937,4	23,9	422.946,4	35,1	-67.009,0	84,2
2023 (Ene-Nov)	355.344,9	-0,2	391.528,9	-7,4	-36.184,0	90,8
2024 (Ene-Nov)*	354.726,5	0,0	390.880,9	-0,3	-36.154,4	90,8
2025 (Ene-Nov)*	356.931,1	0,6	408.412,2	4,5	-51.481,2	87,4

* Valores y tasas con datos provisionales; tva – tasa de variación anual.

3. Desglose por productos energéticos y no energéticos. Noviembre de 2025.

Agrupación*	EXPORTACIONES		IMPORTACIONES		SALDO (Mill. €)	
	Millones €	tva (%)	Millones €	tva (%)	nov 25	nov 24
No energéticos	30.066,4	-1,8	33.722,9	3,8	-3.656,5	-1.863,4
Energéticos	2.092,0	3,7	4.117,2	-22,1	-2.025,2	-3.267,9
COM. DECLARADO	32.158,4	-1,5	37.840,1	0,2	-5.681,7	-5.131,3

* Productos energéticos corresponden a la sección 3 de la CUCI Rev. 4.

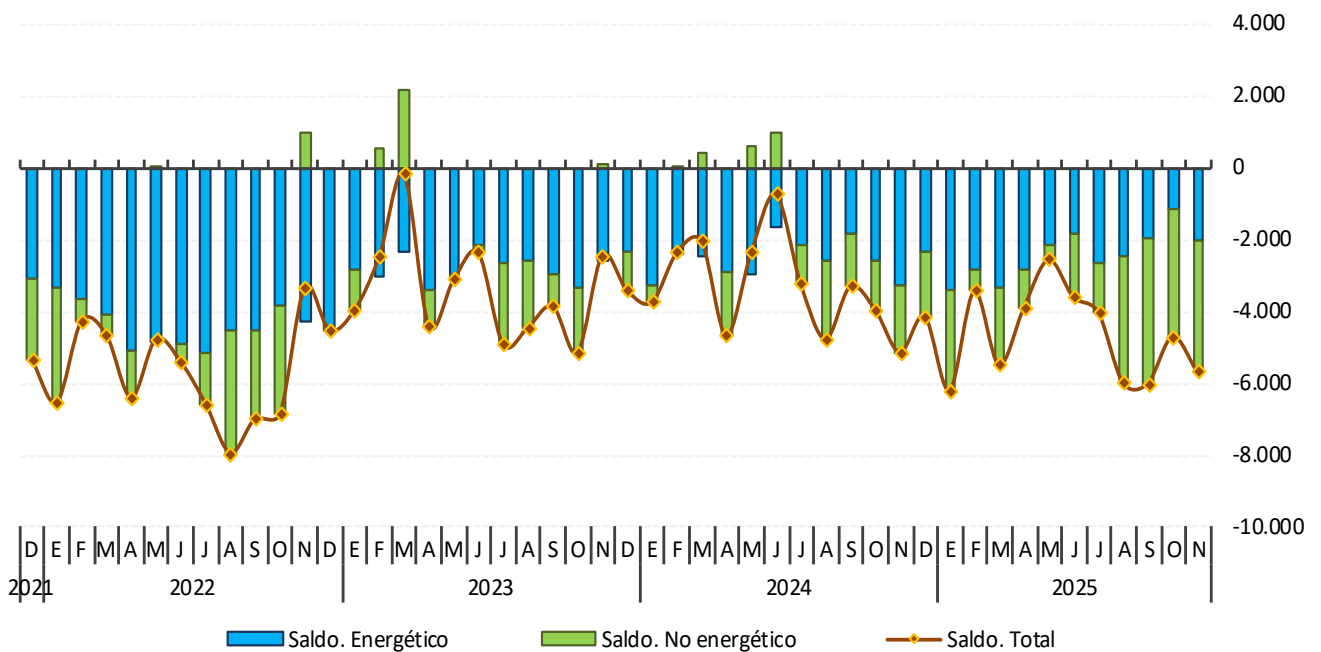
4. Desglose por productos energéticos y no energéticos. Enero-noviembre de 2025.

Agrupación*	EXPORTACIONES		IMPORTACIONES		SALDO (Mill. €)	
	Millones €	tva (%)	Millones €	tva (%)	Acum. 25	Acum. 24
No energéticos	334.685,1	1,8	359.583,0	6,7	-24.897,9	-8.061,3
Energéticos	22.246,0	-13,8	48.829,2	-9,4	-26.583,2	-28.093,1
COM. DECLARADO	356.931,1	0,6	408.412,2	4,5	-51.481,2	-36.154,4

* Productos energéticos corresponden a la sección 3 de la CUCI Rev. 4.

5. Evolución del saldo comercial: energético y no energético

Gráfico 1. Evolución del saldo comercial: energético y no energético (millones de euros)*



* Serie con datos provisionales. Productos energéticos corresponden a la sección 3 de la CUCI Rev. 4.

6. Resumen por sectores económicos. Noviembre de 2025.

Sector	EXPORTACIONES			IMPORTACIONES		
	% total	tva (%)	contrib.*	% total	tva (%)	contrib.*
Alimentación, bebidas y tabaco	18,9	0,2	0,0	13,1	4,3	0,5
Productos energéticos	6,5	3,7	0,2	10,9	-22,1	-3,1
Materias primas	2,5	8,0	0,2	2,6	-4,3	-0,1
Semimanufacturas no químicas	9,3	-2,8	-0,3	6,8	2,7	0,2
Productos químicos	16,1	-0,2	0,0	14,8	-6,4	-1,0
Bienes de equipo	19,9	-1,7	-0,3	25,0	7,9	1,8
Sector automóvil	13,4	-8,9	-1,3	11,2	7,5	0,8
Bienes de consumo duradero	1,8	6,5	0,1	2,8	6,9	0,2
Manufacturas de consumo	9,5	-0,1	0,0	12,4	9,4	1,1
Otras mercancías	2,2	-3,5	-0,1	0,6	-23,5	-0,2
TOTAL COMERCIO DECLARADO	100	-1,5	-1,5	100,0	0,2	0,2

* contrib.: contribución a la tasa de variación anual de las exportaciones/importaciones totales, en puntos porcentuales.

Gráfico 2. [Exportaciones \(% sobre total\)](#)



Gráfico 3. [Importaciones \(% sobre total\)](#)



Gráfico 4. [Exportaciones \(contrib. a tva, p.p.\)](#)

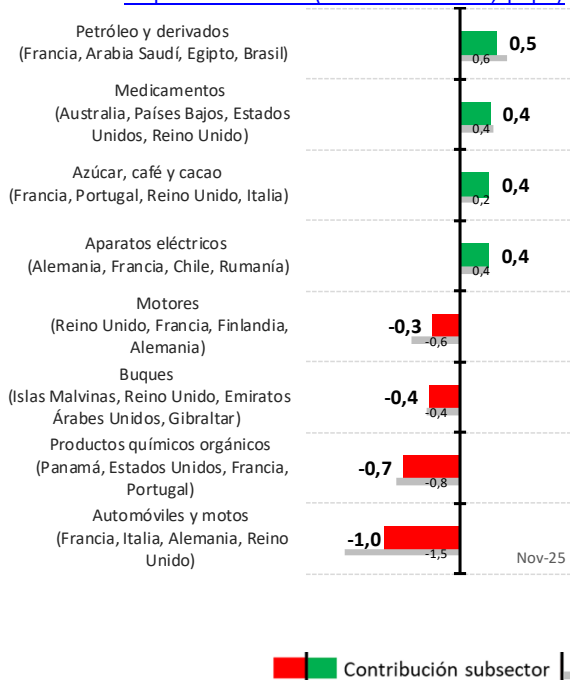
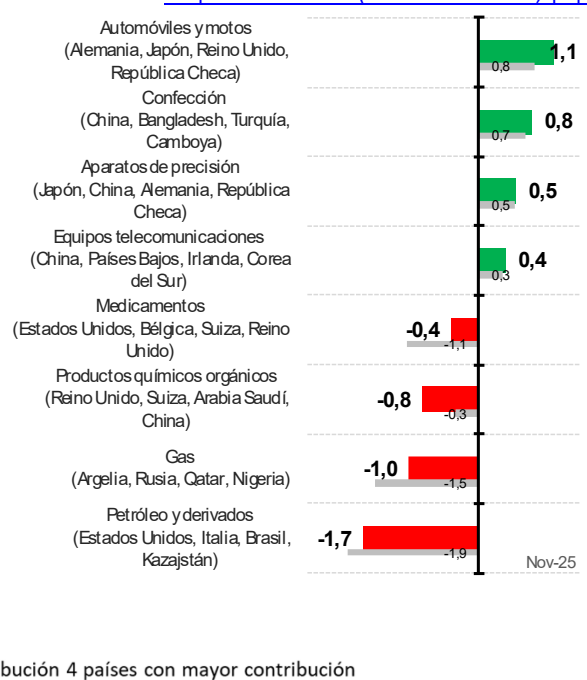


Gráfico 5. [Importaciones \(contrib. a tva, p.p.\)](#)



■ Contribución subsector | ■ Contribución 4 países con mayor contribución

7. Resumen por sectores económicos. Enero-noviembre de 2025.

Sector	EXPORTACIONES			IMPORTACIONES		
	% total	tva (%)	contrib.*	% total	tva (%)	contrib.*
Alimentación, bebidas y tabaco	19,2	4,0	0,7	12,9	7,5	0,9
Productos energéticos	6,2	-13,8	-1,0	12,0	-9,4	-1,3
Materias primas	2,4	8,5	0,2	2,8	1,1	0,0
Semimanufacturas no químicas	9,8	0,1	0,0	7,1	0,6	0,0
Productos químicos	17,2	6,2	1,0	16,5	6,6	1,1
Bienes de equipo	19,3	0,7	0,1	23,6	10,0	2,2
Sector automóvil	12,8	-7,8	-1,1	10,5	3,1	0,3
Bienes de consumo duradero	1,6	7,0	0,1	2,6	7,8	0,2
Manufacturas de consumo	9,2	3,7	0,3	11,4	7,4	0,8
Otras mercancías	2,2	8,7	0,2	0,7	21,5	0,1
TOTAL COMERCIO DECLARADO	100,0	0,6	0,6	100,0	4,5	4,5

* contrib.: contribución a la tasa de variación anual de las exportaciones/importaciones totales, en puntos porcentuales.

Gráfico 6. Exportaciones (% sobre total)



Gráfico 7. Importaciones (% sobre total)



Gráfico 8. Exportaciones (contrib. a tva, p.p.)

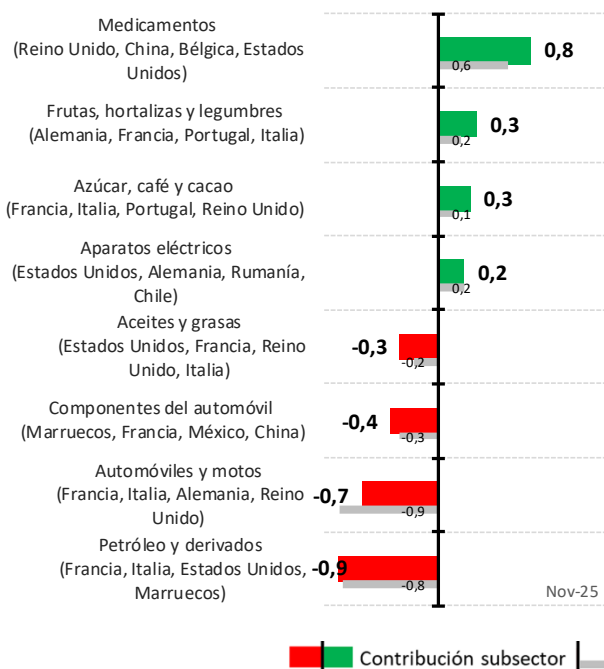
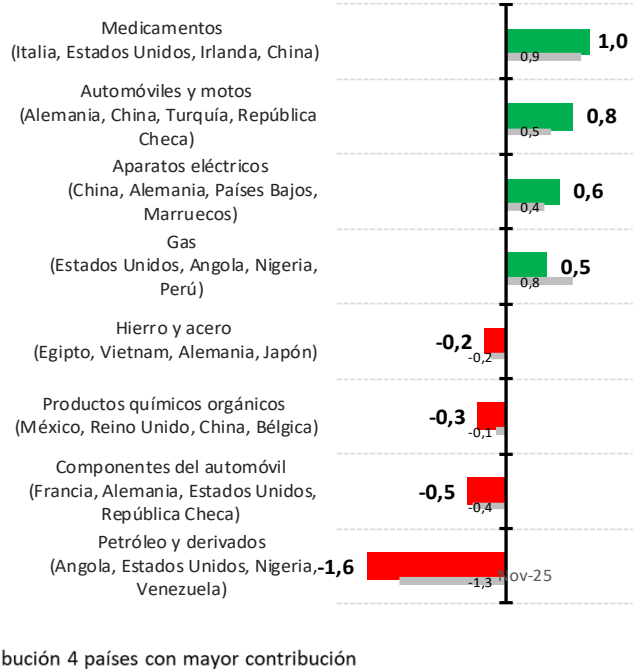


Gráfico 9. Importaciones (contrib a tva, p.p.)



Contribución subsector | Contribución 4 países con mayor contribución

8. Resumen geográfico. Noviembre de 2025.

Área geográfica	EXPORTACIONES			IMPORTACIONES		
	% total	tva (%)	contrib.*	% total	tva (%)	contrib.*
EUROPA	74,3	-1,6	-1,2	57,8	0,6	0,4
UNIÓN EUROPEA	62,0	-1,5	-0,9	50,8	2,3	1,2
ZONA EURO	53,0	-2,4	-1,3	43,2	2,6	1,1
RESTO UE	9,0	4,3	0,4	7,6	0,9	0,1
RESTO EUROPA	12,3	-2,1	-0,3	7,0	-10,2	-0,8
AMÉRICA	9,2	-13,1	-1,4	11,3	-13,9	-1,8
AMÉRICA DEL NORTE	4,7	-8,8	-0,4	6,3	-9,5	-0,7
AMÉRICA LATINA	4,5	-13,9	-0,7	4,7	-20,3	-1,2
ASIA	8,1	0,9	0,1	23,2	9,4	2,0
ASIA (exc. Oriente Medio)	5,7	-3,6	-0,2	21,6	10,2	2,0
ORIENTE MEDIO	2,4	13,7	0,3	1,6	0,4	0,0
ÁFRICA	6,0	11,1	0,6	7,5	-3,7	-0,3
OCEANÍA	0,8	50,2	0,3	0,2	-22,8	0,0
OTROS	1,6	12,7	0,2	0,0	-44,9	0,0
TOTAL COMERCIO DECLARADO	100,0	-1,5	-1,5	100,0	0,2	0,2
Pro memoria: TOTAL EXTRA UE	38,0	-1,4	-0,5	49,2	-1,9	-1,0

* contrib.: contribución a la tasa de variación anual de las exportaciones/importaciones totales, en puntos porcentuales.

Gráfico 10. [Exportaciones \(% sobre total\)](#)

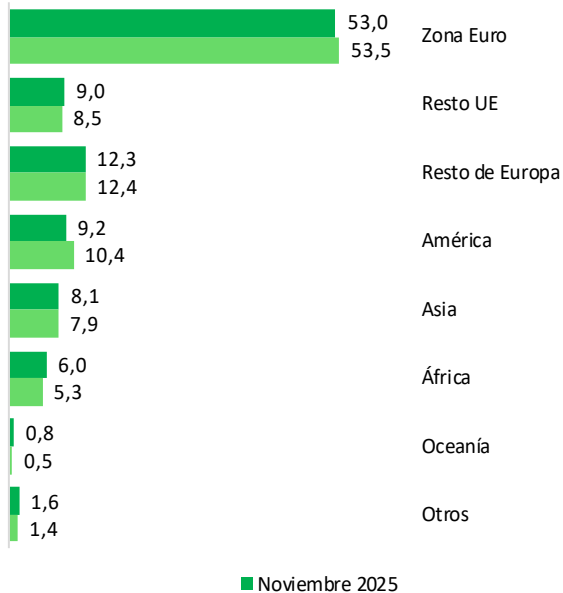


Gráfico 11. [Importaciones \(% sobre total\)](#)

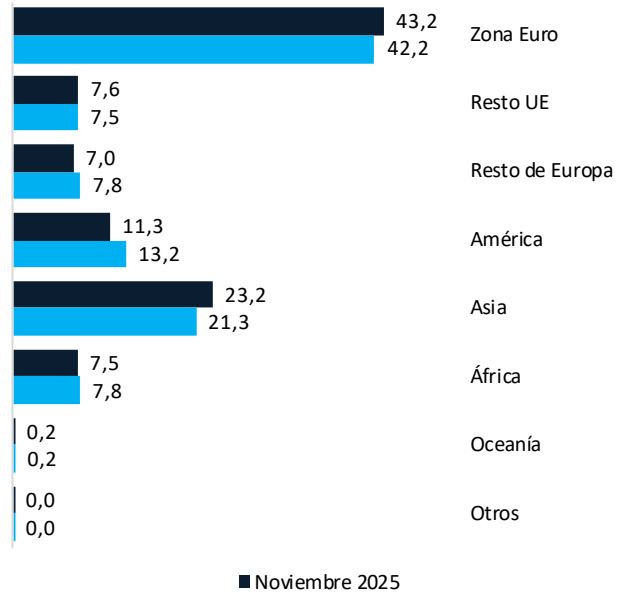


Gráfico 12. [Exportaciones \(contrib. a tva, p.p.\)](#)

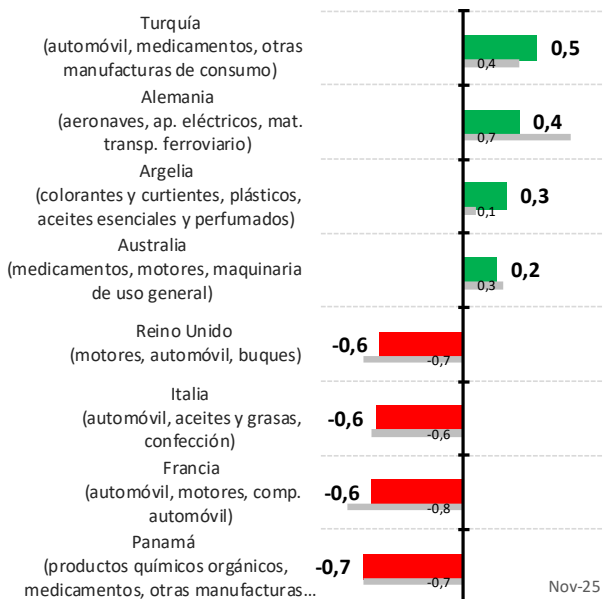
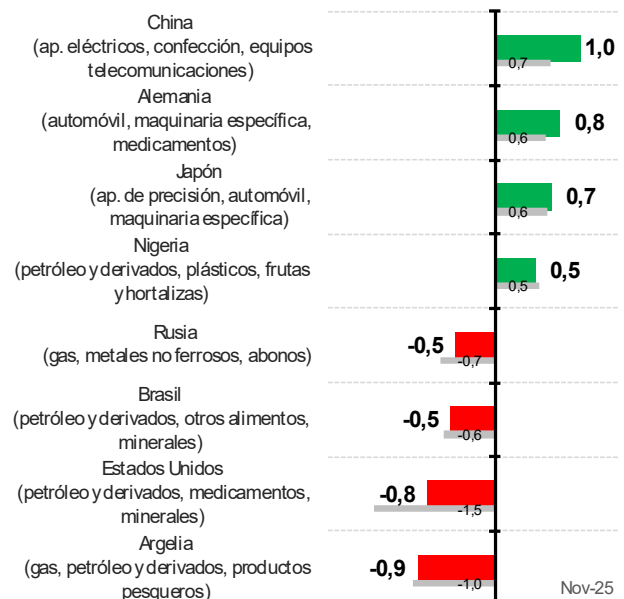


Gráfico 13. [Importaciones \(contrib. a tva, p.p.\)](#)



■ Contribución país | — Contribución 3 subsectores con mayor contribución

9. Resumen geográfico. Enero-noviembre de 2025.

Área geográfica	EXPORTACIONES			IMPORTACIONES		
	% total	tva (%)	contrib.*	% total	tva (%)	contrib.*
EUROPA	74,0	0,6	0,5	56,5	4,3	2,4
UNIÓN EUROPEA	61,9	0,2	0,2	49,3	5,5	2,7
ZONA EURO	53,4	-0,4	-0,2	42,0	6,1	2,5
RESTO UE	8,5	4,5	0,4	7,4	2,2	0,2
RESTO EUROPA	12,1	2,6	0,3	7,2	-3,0	-0,2
AMÉRICA	9,9	-6,1	-0,6	13,1	2,6	0,3
AMÉRICA DEL NORTE	4,9	-6,6	-0,3	7,6	9,2	0,7
AMÉRICA LATINA	4,9	-4,7	-0,2	5,2	-5,3	-0,3
ASIA	8,1	4,4	0,3	22,3	8,3	1,8
ASIA (exc. Oriente Medio)	5,8	3,0	0,2	20,5	8,4	1,7
ORIENTE MEDIO	2,3	8,1	0,2	1,8	6,9	0,1
ÁFRICA	5,8	6,7	0,4	7,8	-0,9	-0,1
OCEANÍA	0,6	-9,5	-0,1	0,2	-4,7	0,0
OTROS	1,7	10,4	0,2	0,0	14,2	0,0
TOTAL COMERCIO DECLARADO	100,0	0,6	0,6	100,0	4,5	4,5
Pro memoria: TOTAL EXTRA UE	38,1	1,2	0,5	50,7	3,5	1,8

* contrib.: contribución a la tasa de variación anual de las exportaciones/importaciones totales, en puntos porcentuales.

Gráfico 14. [Exportaciones \(% sobre total\)](#)

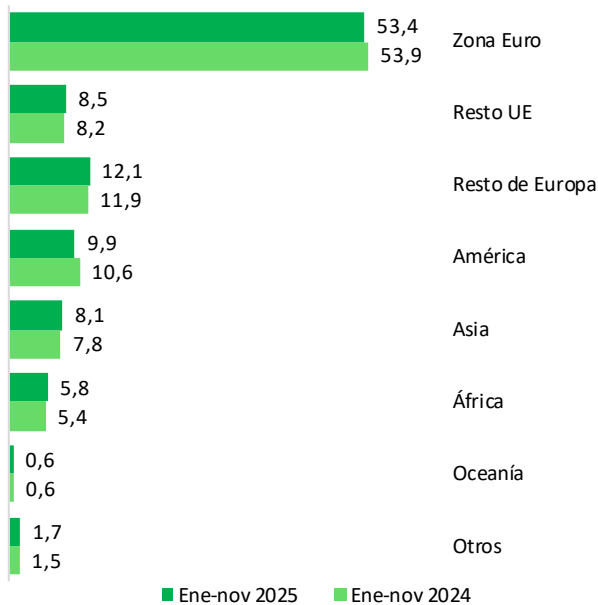


Gráfico 15. [Importaciones \(% sobre total\)](#)

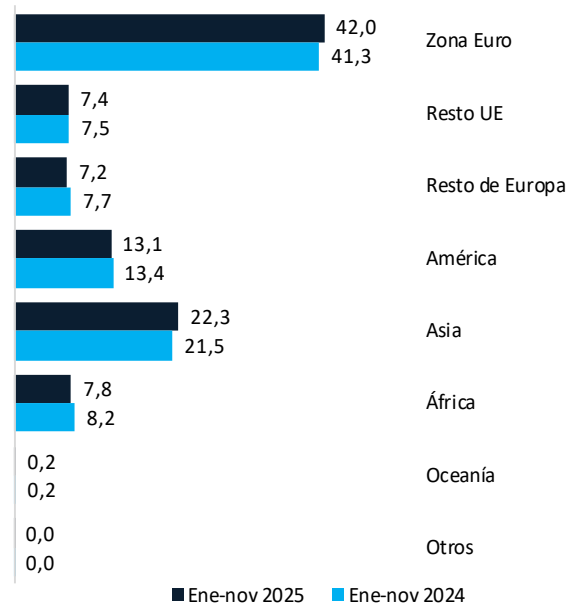


Gráfico 16. [Exportaciones \(contrib. a tva, p.p.\)](#)

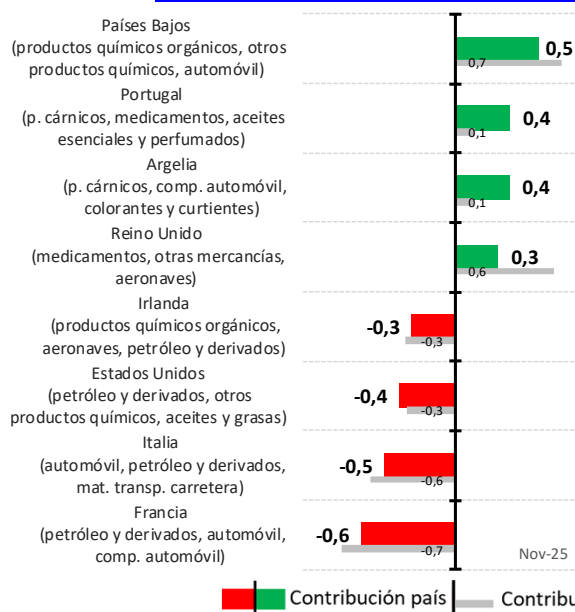
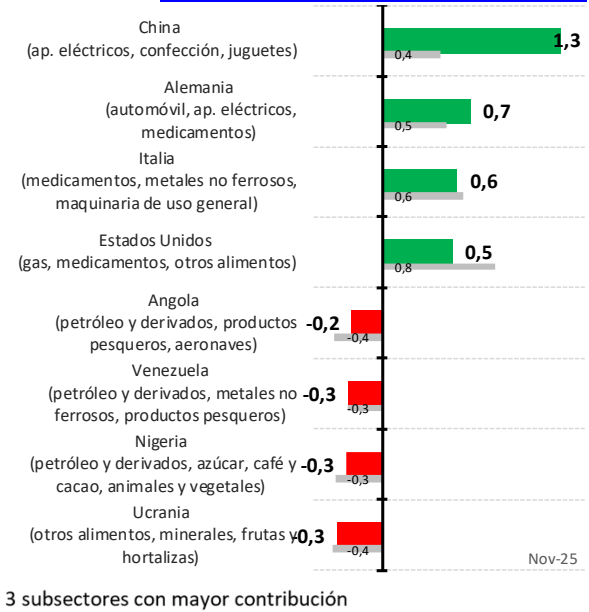


Gráfico 17. [Importaciones \(contrib. a tva, p.p.\)](#)



10. Comercio con países y áreas con acuerdos de libre comercio. Noviembre de 2025.

Países / Regiones	Nº país	EXPORTACIONES			IMPORTACIONES			SALDO millones €
		millones €	% total	tva (%)	millones €	% total	tva (%)	
En vigor	76	7.457,7	93,5	-1,1	7.314,7	85,6	-2,9	143,1
PAÍSES VECINOS	26	5.460,8	68,5	1,4	4.202,3	49,2	-7,7	1.258,5
Noruega	1	103,1	1,3	-16,6	112,8	1,3	33,6	-9,7
Reino Unido	1	1.925,5	24,1	-9,0	810,2	9,5	-11,3	1.115,3
Suiza	1	470,6	5,9	-3,5	433,2	5,1	-0,6	37,5
Turquía	1	941,4	11,8	21,7	891,0	10,4	7,2	50,4
P. Mediterráneos y de O.M.	8	1.718,0	21,5	14,3	1.682,4	19,7	-12,2	35,6
Balcenes Occidentales	6	82,9	1,0	10,3	69,8	0,8	5,8	13,1
DCFTA - Países del Este	3	80,6	1,0	-53,6	152,2	1,8	-44,3	-71,6
Otros países vecinos	5	138,7	1,7	6,6	50,9	0,6	65,0	87,8
ASIA Y OCEANÍA	5	640,1	8,0	25,6	1.480,5	17,3	24,8	-840,3
Corea del Sur	1	207,6	2,6	36,6	308,0	3,6	15,7	-100,5
Japón	1	278,6	3,5	19,3	629,8	7,4	70,5	-351,2
Nueva Zelanda	1	25,9	0,3	19,6	16,2	0,2	34,3	9,7
Singapur	1	74,0	0,9	15,6	38,0	0,4	-48,0	36,0
Vietnam	1	54,1	0,7	40,9	488,4	5,7	4,8	-434,4
AMÉRICA	12	1.070,1	13,4	-20,7	1.344,2	15,7	-3,1	-274,1
Canadá	1	167,6	2,1	-14,7	246,0	2,9	31,3	-78,4
Chile	1	157,1	2,0	-7,0	143,3	1,7	-33,5	13,8
México	1	424,6	5,3	-3,0	464,5	5,4	-25,1	-39,8
América Central	6	110,2	1,4	-68,3	89,1	1,0	2,7	21,1
Comunidad Andina	3	210,6	2,6	6,3	401,4	4,7	44,2	-190,8
ÁFRICA, CARIBE Y PACÍFICO - EPAs	33	286,7	3,6	-4,5	287,7	3,4	-29,5	-1,0
En proceso aprobación/ratificación	25	518,6	6,5	-2,0	1.229,4	14,4	-3,5	-710,9
Mercosur	4	380,7	4,8	4,7	666,0	7,8	-28,1	-285,2
Asia Central	2	8,2	0,1	-7,6	0,7	0,0	12,0	7,5
EPAs negociación finalizada	19	129,6	1,6	-17,1	562,8	6,6	62,2	-433,1
TOTAL COMERCIO DECLARADO	101	7.976,3	100,0	-1,2	8.544,1	100,0	-3,0	-567,8

* Acuerdos con la negociación concluida // EPA (Economic Partnership Agreements) – Acuerdos de Asociación Económica.

Acuerdos según DG Trade Statistical Guide (ago-25):

<https://data.europa.eu/doi/10.2781/0201883>

Se puede consultar el cuadro ampliado con todos los países en el apartado de [Datos](#) de la página de [Informes de Comercio Exterior](#).

11. Comercio con países y áreas con acuerdos de libre comercio. Enero-noviembre de 2025.

Países / Regiones	Nº país	EXPORTACIONES			IMPORTACIONES			SALDO millones €
		millones €	% total	tva (%)	millones €	% total	tva (%)	
En vigor	76	82.682,9	93,3	2,2	80.061,2	84,9	2,7	2.621,7
PAÍSES VECINOS	26	59.574,2	67,2	4,3	46.328,5	49,1	-0,2	13.245,7
Noruega	1	1.290,4	1,5	-21,9	1.024,2	1,1	-22,4	266,2
Reino Unido	1	23.102,9	26,1	4,5	9.887,1	10,5	4,6	13.215,8
Suiza	1	4.781,5	5,4	-7,3	4.496,5	4,8	4,5	285,0
Turquía	1	8.837,6	10,0	7,0	9.390,4	10,0	7,5	-552,8
P. Mediterráneos y de O.M.	8	18.044,7	20,4	7,4	18.499,8	19,6	0,6	-455,2
Balcenes Occidentales	6	916,1	1,0	-0,3	810,9	0,9	11,3	105,2
DCFTA - Países del Este	3	1.197,6	1,4	33,8	1.808,2	1,9	-42,5	-610,6
Otros países vecinos	5	1.403,3	1,6	8,0	411,4	0,4	18,7	992,0
ASIA Y OCEANÍA	5	6.032,2	6,8	-0,1	14.396,8	15,3	5,1	-8.364,7
Corea del Sur	1	1.775,9	2,0	7,6	3.511,6	3,7	2,1	-1.735,7
Japón	1	2.620,5	3,0	1,7	4.802,2	5,1	6,2	-2.181,7
Nueva Zelanda	1	251,9	0,3	-10,0	320,8	0,3	18,3	-68,8
Singapur	1	819,9	0,9	-21,9	420,4	0,4	-29,2	399,6
Vietnam	1	563,9	0,6	17,9	5.341,9	5,7	9,7	-4.778,0
AMÉRICA	12	13.527,6	15,3	-5,3	14.481,3	15,3	7,9	-953,7
Canadá	1	2.039,8	2,3	0,3	2.774,0	2,9	26,2	-734,1
Chile	1	1.814,4	2,0	12,3	1.705,1	1,8	2,8	109,3
México	1	5.166,2	5,8	-7,2	4.904,9	5,2	-10,5	261,3
América Central	6	2.096,8	2,4	-26,6	861,3	0,9	8,0	1.235,5
Comunidad Andina	3	2.410,3	2,7	9,0	4.235,9	4,5	29,1	-1.825,6
ÁFRICA, CARIBE Y PACÍFICO - EPAs	33	3.549,0	4,0	1,1	4.854,6	5,1	9,8	-1.305,6
En proceso aprobación/ratificación	25	5.972,6	6,7	1,2	14.286,4	15,1	-7,6	-8.313,8
Mercosur	4	4.276,8	4,8	0,4	9.024,9	9,6	-7,1	-4.748,1
Asia Central	2	90,5	0,1	-3,4	12,8	0,0	137,1	77,7
EPAs negociación finalizada	19	1.605,3	1,8	3,7	5.248,7	5,6	-8,5	-3.643,4
TOTAL COMERCIO DECLARADO	101	88.655,5	100,0	2,1	94.347,6	100,0	1,0	-5.692,1

* Acuerdos con la negociación concluida // EPA (Economic Partnership Agreements) – Acuerdos de Asociación Económica.

Acuerdos según DG Trade Statistical Guide (ago-25):

<https://data.europa.eu/doi/10.2781/0201883>

Se puede consultar el cuadro ampliado con todos los países en el apartado de [Datos](#) de la página de [Informes de Comercio Exterior](#).

12. Exportadores y tramos de exportación.

Tramos exportación	Número de exportadores							Tasa de variación anual (%)**						Peso (%)	
	2019	2020	2021	2022	2023	2024*	E-N 25*	2020	2021	2022	2023	2024*	E-N 25*	2019	2024*
TOTAL >=1000€ (núm.)	95.797	88.603	100.963	92.670	90.020	90.801	87.012	-7,5	13,9	-8,2	-2,9	0,1	-1,0	45,8	68,6
TOTAL >=5000€ (núm.)	67.196	63.704	71.010	70.159	69.829	70.317	68.124	-5,2	11,5	-1,2	-0,5	0,7	-0,2	32,1	53,1
TOTAL (número)	209.363	196.256	235.206	141.341	131.996	132.412	121.052	-6,3	19,8	-39,9	-6,6	-3,7	-4,6	100,0	100,0
x < 50.000 €	170.083	158.040	193.893	98.497	88.626	88.690	78.609	-7,1	22,7	-49,2	-10,0	-6,0	-6,8	81,2	67,0
0€ <= x < 1.000€	113.566	107.653	134.243	48.671	41.976	41.611	34.040	-5,2	24,7	-63,7	-13,8	-11,1	-12,8	54,2	31,4
1.000 >= x < 5.000 €	28.601	24.899	29.953	22.511	20.191	20.484	18.888	-12,9	20,3	-24,8	-10,3	-2,0	-3,9	13,7	15,5
5.000 >= x < 25.000 €	20.951	18.884	22.138	19.885	19.130	19.302	18.657	-9,9	17,2	-10,2	-3,8	0,0	0,4	10,0	14,6
25.000 >= x < 50.000 €	6.965	6.604	7.559	7.430	7.329	7.293	7.024	-5,2	14,5	-1,7	-1,4	-0,7	-0,9	3,3	5,5
x >= 50.000 €	39.280	38.216	41.313	42.844	43.370	43.722	42.443	-2,7	8,1	3,7	1,2	1,2	-0,4	18,8	33,0
50.000€ <=x< 0,5M€	18.034	17.462	18.852	19.089	19.329	19.505	18.894	-3,2	8,0	1,3	1,3	1,3	-1,3	8,6	14,7
0,5M€ <=x< 5M€	15.208	14.905	15.884	16.623	16.783	16.818	16.426	-2,0	6,6	4,7	1,0	0,7	-0,2	7,3	12,7
5M€ <=x< 50M€	5.255	5.111	5.705	6.106	6.217	6.328	6.094	-2,7	11,6	7,0	1,8	2,3	1,4	2,5	4,8
50M€ <=x< 250M€	657	615	731	851	858	898	871	-6,4	18,9	16,4	0,8	5,2	5,2	0,3	0,7
x>= 250M€	126	123	141	175	183	173	158	-2,4	14,6	24,1	4,6	-3,9	0,0	0,1	0,1

Tramos exportación	Valor exportado (millones €)							Tasa de variación anual (%)						Peso (%)	
	2019	2020	2021	2022	2023	2024*	E-N 25*	2020	2021	2022	2023	2024*	E-N 25*	2019	2024*
TOTAL >=1000€ (núm.)	290.866,6	263.606,0	314.830,9	387.586,4	384.087,9	384.454,9	356.922,4	-9,4	19,4	23,1	-0,9	0,2	0,6	100,0	100,00
TOTAL >=5000€ (núm.)	290.799,7	263.547,3	314.760,9	387.532,8	384.039,3	384.405,2	356.876,2	-9,4	19,4	23,1	-0,9	0,2	0,6	99,97	99,98
TOTAL (número)	290.892,8	263.628,3	314.858,5	387.599,0	384.098,4	384.464,9	356.931,1	-9,4	19,4	23,1	-0,9	0,2	0,6	100,0	100,0
x < 50.000 €	591,1	542,0	628,6	574,6	555,1	555,9	534,3	-8,3	16,0	-8,6	-3,4	-0,7	-0,6	0,20	0,14
0€ <= x < 1.000€	26,2	22,3	27,7	12,6	10,5	10,0	8,6	-14,9	24,0	-54,5	-16,6	-14,8	-8,3	0,01	0,00
1.000 >= x < 5.000 €	66,9	58,7	70,0	53,7	48,6	49,7	46,2	-12,3	19,2	-23,3	-9,4	-0,7	-3,2	0,02	0,01
5.000 >= x < 25.000 €	248,7	224,2	262,3	241,8	234,4	236,1	227,9	-9,9	17,0	-7,8	-3,1	0,0	0,4	0,09	0,06
25.000 >= x < 50.000 €	249,2	236,9	268,7	266,5	261,6	260,2	251,5	-4,9	13,4	-0,8	-1,8	-0,7	-0,6	0,09	0,07
x >= 50.000 €	290.301,7	263.086,2	314.230,0	387.024,4	383.543,3	383.908,9	356.396,8	-9,4	19,4	23,2	-0,9	0,2	0,6	99,80	99,86
50.000€ <=x< 0,5M€	3.384,5	3.340,2	3.523,1	3.584,4	3.661,5	3.711,6	3.618,2	-1,3	5,5	1,7	2,2	2,1	-1,3	1,16	0,97
0,5M€ <=x< 5M€	26.487,2	25.642,1	27.466,9	29.159,4	29.232,4	29.386,5	28.487,6	-3,2	7,1	6,2	0,3	0,8	-0,4	9,11	7,64
5M€ <=x< 50M€	75.846,0	73.967,5	83.301,6	91.060,5	91.784,6	93.258,5	89.706,2	-2,5	12,6	9,3	0,8	2,0	1,7	26,07	24,26
50M€ <=x< 250M€	63.393,3	59.543,8	72.068,2	86.360,1	85.551,4	90.884,4	87.792,3	-6,1	21,0	19,8	-0,9	6,1	5,0	21,79	23,64
x>= 250M€	121.190,7	100.592,6	127.870,3	176.860,1	173.313,3	166.667,9	146.792,4	-17,0	27,1	38,3	-2,0	-3,8	-2,2	41,66	43,35

Tramos exportación	Valor exportado medio por exportador (millones €)							Tasa de variación anual (%)						tv (%)	
	2019	2020	2021	2022	2023	2024*	E-N 25*	2020	2021	2022	2023	2024*	E-N 25*	24*-21	24*-19
TOTAL >=1000€ (núm.)	3,04	2,98	3,12	4,18	4,27	4,23	4,10	-2,0	4,8	34,1	2,0	0,1	1,7	35,8	39,4
TOTAL >=5000€ (núm.)	4,33	4,14	4,43	5,52	5,50	5,47	5,24	-4,4	7,1	24,6	-0,4	-0,5	0,8	23,3	26,3
TOTAL (número)	1,39	1,34	1,34	2,74	2,91	2,90	2,95	-3,3	-0,3	104,9	6,1	4,1	5,5	116,9	109,0
x < 50.000 €	0,003	0,003	0,003	0,006	0,006	0,006	0,007	-1,3	-5,5	79,9	7,4	5,6	6,7	93,4	80,4
0€ <= x < 1.000€	0,0002	0,0002	0,0002	0,0003	0,0003	0,0002	0,0003	-10,2	-0,6	25,6	-3,4	-4,1	5,2	16,2	3,7
1.000 >= x < 5.000 €	0,0023	0,0024	0,0023	0,0024	0,0024	0,0024	0,0024	0,7	-0,9	2,1	1,0	1,3	0,7	3,9	3,6
5.000 >= x < 25.000 €	0,0119	0,0119	0,0118	0,0122	0,0123	0,0122	0,0122	0,0	-0,2	2,6	0,8	-0,1	0,0	3,2	3,0
25.000 >= x < 50.000 €	0,0358	0,0359	0,0355	0,0359	0,0357	0,0357	0,0358	0,2	-0,9	0,9	-0,5	0,0	0,2	0,4	-0,3
x >= 50.000 €	7,39	6,88	7,61	9,03	8,84	8,78	8,40	-6,9	10,5	18,8	-2,1	-1,0	1,0	15,4	18,8
50.000€ <=x< 0,5M€	0,188	0,191	0,187	0,188	0,189	0,190	0,192	1,9	-2,3	0,5	0,9	0,8	0,0	1,8	1,4
0,5M€ <=x< 5M€	1,74	1,72	1,73	1,75	1,74	1,75	1,73	-1,2	0,5	1,4	-0,7	0,2	-0,2	1,0	0,3
5M€ <=x< 50M€	14,43	14,47	14,60	14,91	14,76	14,74	14,72	0,3	0,9	2,1	-1,0	-0,3	0,2	0,9	2,1
50M€ <=x< 250M€	96,49	96,82	98,59	101,48	99,71	101,21	100,79	0,3	1,8	2,9	-1,7	0,9	-0,2	2,7	4,9
x>= 250M€	961,83	817,83	906,88	1.010,63	947,07	963,40	929,07	-15,0	10,9	11,4	-6,3	0,1	-2,2	6,2	0,2

* Valores y tasas con datos provisionales. Se puede consultar la [Nota Metodológica](#) para mayor información.

** La tasa de variación anual del número de exportadores totales debería ser tomada con cautela, porque puede verse afectada por la alta variabilidad de operadores de muy bajo importe. La tasa de exportadores de más de 1.000 o 5.000 € presenta mayor estabilidad. Tras el periodo transitorio del Brexit, en 2021 se ha producido un aumento de exportadores por el cambio al sistema Extrastat de las declaraciones al RU (exc. Irlanda del Norte), en el que no hay umbral de exención. Para 2021 y 2022, la tasa del tramo de más de 50.000 € es más ajustada a la realidad, ya que elimina la mayor parte de este efecto. A partir de 2022 hubo cambio normativo que permitía a los envíos de particulares de bajo importe identificarse con un NIF instrumental único, así como una definición más restrictiva de exportador, con la consecuente caída en el número de exportadores.

13. Principales exportadores: concentración de exportaciones.

Principales exportadores	Concentración del valor exportado (% sobre el total)							Variación anual (p.p.)						Var (p.p.)	
	2019	2020	2021	2022	2023	2024*	E-N 25*	2020	2021	2022	2023	2024*	E-N 25*	24*-21	24*-19
10 principales	15,0	13,8	13,3	15,7	14,6	14,5	14,0	-1,2	-0,6	2,4	-1,1	-0,1	-0,5	1,2	-0,5
25 principales	23,8	21,9	22,1	24,4	24,3	23,3	22,5	-1,9	0,2	2,3	-0,1	-1,0	-0,7	1,2	-0,5
50 principales	31,3	28,4	29,4	31,8	31,2	30,0	29,4	-2,9	0,9	2,5	-0,6	-1,2	-0,6	0,6	-1,3
100 principales	39,2	35,7	36,8	39,3	38,5	37,4	36,4	-3,4	1,1	2,5	-0,8	-1,1	-1,0	0,5	-1,8
500 principales	57,6	55,4	56,0	58,4	57,6	56,5	55,5	-2,2	0,6	2,4	-0,8	-1,1	-1,0	0,5	-1,1
1.000 principales	66,8	65,0	65,4	67,6	66,8	66,0	65,3	-1,7	0,4	2,2	-0,7	-0,8	-0,8	0,6	-0,7
5.000 principales	87,5	87,0	86,9	87,8	87,4	87,1	87,0	-0,5	-0,1	0,9	-0,4	-0,3	-0,2	0,2	-0,4

* Datos provisionales.

14. Exportadores regulares y exportación mínima.

Exportación mínima	Número de exportadores regulares							Tasa de variación anual (%)**						Peso*** (%)	
	2019	2020	2021	2022	2023	2024*	E-N 25*	2020	2021	2022	2023	2024*	E-N 25*	2019	2024*
TOTAL (x >= 0€)	52.956,0	55.155,0	59.206,0	52.120,0	52.637,0	54.509,0	53.286,0	4,2	7,3	-12,0	1,0	3,3	-1,5	25,3	41,2
x >= 1.000 €	42.669,0	41.856,0	42.053,0	43.004,0	43.819,0	45.936,0	45.933,0	-1,9	0,5	2,3	1,9	4,8	0,6	20,4	34,7
x >= 5.000 €	36.248,0	35.481,0	35.801,0	36.806,0	37.597,0	39.566,0	39.813,0	-2,1	0,9	2,8	2,1	5,3	1,2	17,3	29,9
x >= 50.000 €	25.446,0	25.159,0	25.303,0	26.087,0	26.719,0	28.261,0	28.581,0	-1,1	0,6	3,1	2,4	5,9	1,7	12,2	21,3
x >= 0,5M€	14.993,0	14.824,0	15.043,0	15.646,0	16.172,0	16.984,0	17.339,0	-1,1	1,5	4,0	3,4	5,1	3,0	7,2	12,8
x >= 5M€	4.274,0	4.325,0	4.464,0	4.635,0	4.794,0	5.260,0	5.463,0	1,2	3,2	3,8	3,4	9,9	5,3	2,0	4,0
x >= 50M€	538,0	545,0	550,0	577,0	608,0	727,0	782,0	1,3	0,9	4,9	5,4	20,0	11,1	0,3	0,5
Exportación mínima	Valor exportado por exportadores regulares (millones €)							Tasa de variación anual (%)						Peso*** (%)	
	2019	2020	2021	2022	2023	2024*	E-N 25*	2020	2021	2022	2023	2024*	E-N 25*	2019	2024*
TOTAL (x >= 0€)	276.555,5	248.030,7	286.757,3	348.923,1	359.769,9	369.246,3	343.077,2	-10,3	15,6	21,7	3,1	2,9	0,7	95,1	96,0
x >= 1.000 €	275.913,9	247.286,6	285.718,3	347.740,7	358.738,3	368.662,7	342.686,9	-10,4	15,5	21,7	3,2	3,0	0,7	94,9	95,9
x >= 5.000 €	275.512,6	246.821,3	285.128,2	346.663,1	357.408,5	367.509,0	342.304,3	-10,4	15,5	21,6	3,1	3,1	0,9	94,7	95,6
x >= 50.000 €	273.767,9	245.080,5	283.292,2	344.325,5	355.349,6	365.535,6	340.388,6	-10,5	15,6	21,5	3,2	3,1	0,9	94,1	95,1
x >= 0,5M€	268.097,2	239.988,9	276.291,2	336.270,6	347.595,8	358.451,6	333.884,7	-10,5	15,1	21,7	3,4	3,4	0,9	92,2	93,2
x >= 5M€	237.383,7	211.967,3	243.707,8	298.275,0	310.328,9	319.771,8	302.371,1	-10,7	15,0	22,4	4,0	3,3	2,5	81,6	83,2
x >= 50M€	164.544,7	141.791,6	161.664,9	201.618,7	208.168,6	223.008,8	211.593,4	-13,8	14,0	24,7	3,2	7,4	3,4	56,6	58,0
Exportación mínima	Valor exportado medio por exportador regular (millones €)							Tasa de variación anual (%)						tv (%)	
	2019	2020	2021	2022	2023	2024*	E-A 25*	2020	2021	2022	2023	2024*	E-N 25*	24*-21	24*-19
TOTAL (x >= 0€)	5,2	4,5	4,8	6,7	6,8	6,8	6,4	-13,9	7,7	38,2	2,1	-0,9	2,2	39,9	29,7
x >= 1.000€	6,5	5,9	6,8	8,1	8,2	8,0	7,5	-8,6	15,0	19,0	1,2	-1,7	0,1	18,1	24,1
x >= 5.000€	7,6	7,0	8,0	9,4	9,5	9,3	8,6	-8,5	14,5	18,3	0,9	-2,1	-0,2	16,6	22,2
x >= 50.000€	10,8	9,7	11,2	13,2	13,3	12,9	11,9	-9,5	14,9	17,9	0,8	-2,6	-0,8	15,5	20,2
x >= 0,5M€	17,9	16,2	18,4	21,5	21,5	21,1	19,3	-9,5	13,5	17,0	0,0	-1,7	-1,9	14,9	18,0
x >= 5M€	55,5	49,0	54,6	64,4	64,7	60,8	55,3	-11,8	11,4	17,9	0,6	-6,0	-2,6	11,4	9,5
x >= 50M€	305,8	260,2	293,9	349,4	342,4	306,8	270,6	-14,9	13,0	18,9	-2,0	-10,4	-6,9	4,4	0,3

Exportador regular: han exportado en el año de referencia y en los tres inmediatamente precedentes. En el año corriente, han exportado en lo que va de año corriente y en cada uno de los tres inmediatamente precedentes. Análisis por tramos, se deben superar en los cuatro años de la regularidad.

* Valores y tasas con datos provisionales. Se puede consultar la [Nota Metodológica](#) para mayor información. ** La tasa de variación anual del número de exportadores regulares totales debería ser tomada con cautela, porque puede verse afectada por la alta variabilidad de operadores de muy bajo importe. La tasa de exportadores regulares de más de 1.000€ presenta mayor estabilidad. *** Peso de los exportadores regulares sobre el total de exportadores.

15. Análisis internacional de exportaciones e importaciones.

País	EXPORTACIONES (% tva)			IMPORTACIONES (% tva)		
	Noviembre 2025	12 últimos meses	Enero-noviembre 2025	Noviembre 2025	12 últimos meses	Enero-noviembre 2025
España	-1,5	0,8	0,6	0,2	4,5	4,5
Alemania	-1,7	0,3	0,5	4,4	3,8	4,2
Francia ⁽¹⁾	2,0	2,0	1,7	-1,8	0,3	0,3
Italia	-0,1	3,1	3,1	-3,5	3,1	3,1
Zona euro-20 ⁽²⁾	-1,5	2,0	2,0	-0,4	2,3	2,3
UE-27 ⁽³⁾	-1,3	2,1	2,1	-0,6	2,5	2,5
Reino Unido	-18,2	7,6	5,8	7,6	9,6	10,1
Estados Unidos	n.d.	n.d.	n.d.	n.d.	n.d.	n.d.
China	5,7	n.d.	6,2	1,7	n.d.	0,2
Japón	6,1	2,9	2,9	1,3	0,0	-0,1

(1) Francia, excluido el material de defensa

(2) Datos de Eurostat en euros, incluye tanto las ventas fuera de la zona euro, como dentro de ella

(3) Datos de Eurostat en euros, incluye tanto las ventas fuera de la UE, como dentro de ella

n.d.: datos no disponibles en la fecha de elaboración del informe.

Fuente: datos de comercio de bienes de las Aduanas de cada país en moneda local disponibles en el momento de su consulta, excepto Italia con datos de Eurostat. En la [Metodología del Informe Mensual de Comercio Exterior](#) se presentan los enlaces a las fuentes originales.

16. Desglose por sectores económicos. Noviembre de 2025.

Sector Económico	EXPORTACIONES			IMPORTACIONES			SALDO	
	Millones €	% total	tva (%)	Millones €	% total	tva (%)	nov 25	nov 24
Alimentación, bebidas y tabaco	6.075,4	18,9	0,2	4.941,9	13,1	4,3	1.133,5	1.326,3
Productos cárnicos	1.049,7	3,3	-5,1	419,8	1,1	18,6	629,9	752,3
Productos pesqueros	450,8	1,4	2,3	779,5	2,1	4,4	-328,6	-305,8
Frutas, hortalizas y legumbres	2.151,2	6,7	-1,2	791,0	2,1	2,3	1.360,2	1.403,5
Aceites y grasas	531,2	1,7	-16,3	493,8	1,3	-2,2	37,4	129,7
Azúcar, café y cacao	374,0	1,2	50,7	550,2	1,5	13,3	-176,1	-237,3
Lácteos y huevos	199,3	0,6	5,4	358,4	0,9	19,0	-159,1	-111,9
Otros alimentos	822,5	2,6	7,6	1.177,4	3,1	1,0	-354,9	-401,0
Bebidas	455,5	1,4	0,0	191,7	0,5	-0,2	263,8	263,5
Tabaco	41,2	0,1	-14,5	180,2	0,5	-16,2	-139,0	-166,8
Productos energéticos	2.092,0	6,5	3,7	4.117,2	10,9	-22,1	-2.025,2	-3.267,9
Petróleo y derivados	1.852,3	5,8	9,2	3.206,4	8,5	-16,6	-1.354,1	-2.149,4
Gas	54,1	0,2	-33,6	777,1	2,1	-33,2	-723,0	-1.081,0
Carbón y electricidad	185,6	0,6	-23,0	133,7	0,4	-52,0	51,9	-37,5
Materias primas	789,6	2,5	8,0	992,1	2,6	-4,3	-202,5	-306,0
Animales y vegetales	287,3	0,9	1,9	311,1	0,8	-9,4	-23,8	-61,5
Minerales	502,4	1,6	11,9	681,0	1,8	-1,8	-178,7	-244,5
Semimanufacturas no químicas	3.004,2	9,3	-2,8	2.565,3	6,8	2,7	438,9	592,6
Metales no ferrosos	719,0	2,2	5,1	706,7	1,9	-0,5	12,3	-26,7
Hierro y acero	720,0	2,2	-4,4	759,5	2,0	3,9	-39,5	21,7
Papel	380,1	1,2	-8,2	395,0	1,0	-0,6	-15,0	16,9
Prod. cerámicos y similares	453,1	1,4	-1,7	90,2	0,2	-2,1	362,8	368,8
Otras semimanufacturas	732,1	2,3	-6,0	613,8	1,6	8,3	118,3	211,8
Productos químicos	5.176,7	16,1	-0,2	5.590,6	14,8	-6,4	-413,9	-781,6
Productos químicos orgánicos	372,2	1,2	-39,2	679,8	1,8	-31,5	-307,5	-380,0
Productos químicos inorgánicos	129,4	0,4	8,0	304,1	0,8	23,4	-174,7	-126,6
Medicamentos	1.828,8	5,7	7,6	1.984,3	5,2	-7,2	-155,4	-438,5
Plásticos	996,0	3,1	-6,2	1.209,5	3,2	-3,8	-213,5	-196,0
Abonos	110,1	0,3	29,8	121,0	0,3	5,6	-10,9	-29,8
Colorantes y curtientes	237,6	0,7	-5,7	159,1	0,4	2,3	78,5	96,6
Aceites esenciales y perfumados	976,1	3,0	7,5	568,5	1,5	2,8	407,6	355,2
Otros productos químicos	526,4	1,6	16,8	564,5	1,5	10,0	-38,1	-62,5
Bienes de equipo	6.415,2	19,9	-1,7	9.443,6	25,0	7,9	-3.028,4	-2.224,2
Maquinaria para la industria	1.605,6	5,0	1,5	2.156,1	5,7	8,0	-550,6	-414,4
Maquinaria específica	553,9	1,7	5,2	784,6	2,1	18,6	-230,7	-134,8
Maquinaria de uso general	1.051,6	3,3	-0,4	1.371,5	3,6	2,7	-319,9	-279,6
Eq. oficina y telecomunicaciones	526,1	1,6	0,7	2.148,9	5,7	11,7	-1.622,8	-1.401,3
Maq. automatización datos y eq. oficina	172,1	0,5	10,8	728,7	1,9	12,0	-556,6	-495,4
Equipos telecomunicaciones	353,9	1,1	-3,6	1.420,2	3,8	11,6	-1.066,3	-905,9
Material transporte	1.292,9	4,0	-11,0	1.178,7	3,1	5,1	114,2	331,4
Ferroviario	192,3	0,6	22,4	74,3	0,2	-16,7	118,0	67,9
Carretera	643,9	2,0	-1,9	619,5	1,6	8,2	24,5	83,8
Buques	36,0	0,1	-78,2	46,4	0,1	18,7	-10,4	125,9
Aeronaves	420,7	1,3	-11,3	438,5	1,2	4,3	-17,8	53,7
Otros bienes de equipo	2.990,7	9,3	0,7	3.959,8	10,5	6,7	-969,1	-739,8
Motores	355,2	1,1	-24,1	206,4	0,5	-37,5	148,7	137,3
Aparatos eléctricos	1.463,3	4,6	9,2	2.085,7	5,5	7,4	-622,4	-601,9
Aparatos de precisión	277,8	0,9	-2,1	841,0	2,2	31,8	-563,1	-354,3
Resto bienes de equipo	894,4	2,8	1,8	826,8	2,2	3,4	67,6	79,1
Sector automóvil	4.297,0	13,4	-8,9	4.238,0	11,2	7,5	59,0	776,4
Automóviles y motos	3.267,9	10,2	-8,9	2.539,0	6,7	19,4	728,9	1.462,9
Componentes del automóvil	1.029,1	3,2	-8,9	1.699,0	4,5	-6,5	-669,9	-686,6
Bienes de consumo duradero	572,4	1,8	6,5	1.054,2	2,8	6,9	-481,8	-448,5
Electrodomésticos	190,2	0,6	6,6	391,1	1,0	4,9	-200,9	-194,3
Electrónica de consumo	41,3	0,1	19,9	190,4	0,5	15,8	-149,1	-130,0
Muebles	282,6	0,9	5,8	364,6	1,0	3,8	-82,0	-84,1
Otros bienes de consumo duradero	58,3	0,2	1,7	108,1	0,3	11,0	-49,8	-40,1
Manufacturas de consumo	3.041,3	9,5	-0,1	4.677,4	12,4	9,4	-1.636,0	-1.230,7
Textiles	1.668,1	5,2	-2,0	2.588,4	6,8	11,8	-920,3	-613,2
Confección	1.285,8	4,0	-1,5	2.197,2	5,8	15,2	-911,4	-601,1
Calzado	254,8	0,8	-7,6	445,5	1,2	8,2	-190,7	-136,0
Juguetes	292,1	0,9	34,0	440,8	1,2	13,0	-148,7	-172,0
Otras manufacturas de consumo	826,3	2,6	-2,6	1.202,6	3,2	3,8	-376,3	-309,5
Otras mercancías	694,5	2,2	-3,5	219,9	0,6	-23,5	474,6	432,3
TOTAL COMERCIO DECLARADO	32.158,4	100,0	-1,5	37.840,1	100,0	0,2	-5.681,7	-5.131,3

17. Desglose por sectores económicos. Enero-noviembre de 2025.

Sector Económico	EXPORTACIONES			IMPORTACIONES			SALDO	
	Millones €	% total	tva (%)	Millones €	% total	tva (%)	nov 25	nov 24
Alimentación, bebidas y tabaco	68.455,7	19,2	4,0	52.822,8	12,9	7,5	15.633,0	16.686,9
Productos cárnicos	11.894,9	3,3	3,9	4.534,7	1,1	29,6	7.360,2	7.953,3
Productos pesqueros	5.291,0	1,5	7,4	8.651,2	2,1	10,5	-3.360,2	-2.898,8
Frutas, hortalizas y legumbres	23.417,7	6,6	5,3	8.965,5	2,2	11,9	14.452,2	14.227,7
Aceites y grasas	6.753,4	1,9	-15,0	4.530,7	1,1	-10,3	2.222,7	2.897,8
Azúcar, café y cacao	3.935,1	1,1	33,0	6.509,7	1,6	27,1	-2.574,6	-2.161,0
Lácteos y huevos	2.409,5	0,7	3,3	3.616,3	0,9	13,8	-1.206,9	-843,4
Otros alimentos	9.287,5	2,6	6,5	12.128,1	3,0	-4,9	-2.840,6	-4.024,4
Bebidas	4.952,5	1,4	2,3	2.232,1	0,5	4,7	2.720,5	2.710,6
Tabaco	514,2	0,1	22,8	1.654,5	0,4	3,8	-1.140,3	-1.174,8
Productos energéticos	22.246,0	6,2	-13,8	48.829,2	12,0	-9,4	-26.583,2	-28.093,1
Petróleo y derivados	19.514,6	5,5	-13,7	36.265,9	8,9	-15,1	-16.751,2	-20.091,7
Gas	658,7	0,2	-44,3	10.893,3	2,7	20,7	-10.234,6	-7.841,0
Carbón y electricidad	2.072,7	0,6	2,5	1.670,0	0,4	-23,5	402,6	-160,4
Materias primas	8.668,1	2,4	8,5	11.601,3	2,8	1,1	-2.933,2	-3.485,7
Animales y vegetales	3.216,3	0,9	-1,3	3.754,6	0,9	-1,4	-538,2	-547,8
Minerales	5.451,8	1,5	15,3	7.846,8	1,9	2,3	-2.395,0	-2.937,9
Semimanufacturas no químicas	34.902,1	9,8	0,1	28.802,4	7,1	0,6	6.099,7	6.224,5
Metales no ferrosos	8.427,0	2,4	5,2	7.708,2	1,9	12,5	718,8	1.161,4
Hierro y acero	8.283,3	2,3	-2,3	9.416,8	2,3	-9,4	-1.133,5	-1.912,2
Papel	4.622,2	1,3	-1,6	4.497,3	1,1	2,3	124,9	301,4
Prod. cerámicos y similares	5.219,7	1,5	-1,2	1.023,7	0,3	1,3	4.196,0	4.274,3
Otras semimanufacturas	8.349,8	2,3	-0,5	6.156,3	1,5	2,7	2.193,5	2.399,5
Productos químicos	61.524,5	17,2	6,2	67.189,8	16,5	6,6	-5.665,3	-5.137,1
Productos químicos orgánicos	8.081,7	2,3	7,8	9.207,8	2,3	-12,2	-1.126,2	-2.992,5
Productos químicos inorgánicos	1.486,7	0,4	6,8	3.016,5	0,7	7,6	-1.529,8	-1.410,9
Medicamentos	19.761,8	5,5	16,8	24.999,2	6,1	18,0	-5.237,3	-4.261,9
Plásticos	12.095,6	3,4	-3,3	13.907,7	3,4	0,6	-1.812,1	-1.312,6
Abonos	1.301,6	0,4	-0,3	1.297,0	0,3	24,1	4,7	260,1
Colorantes y curtientes	2.747,9	0,8	-1,6	1.790,0	0,4	-0,7	957,8	989,0
Aceites esenciales y perfumados	10.404,1	2,9	6,7	6.432,6	1,6	8,3	3.971,6	3.806,8
Otros productos químicos	5.645,0	1,6	-1,9	6.538,9	1,6	9,6	-894,0	-215,1
Bienes de equipo	68.846,0	19,3	0,7	96.270,1	23,6	10,0	-27.424,1	-19.204,2
Maquinaria para la industria	17.312,8	4,9	1,1	22.680,8	5,6	7,4	-5.367,9	-3.990,0
Maquinaria específica	5.536,6	1,6	-0,7	7.431,0	1,8	10,1	-1.894,5	-1.172,0
Maquinaria de uso general	11.776,3	3,3	2,0	15.249,7	3,7	6,2	-3.473,4	-2.817,9
Eq. oficina y telecomunicaciones	5.022,2	1,4	7,2	19.641,7	4,8	10,9	-14.619,4	-13.028,4
Maq. automatización datos y eq. oficina	1.643,7	0,5	14,4	7.325,2	1,8	28,3	-5.681,5	-4.270,9
Equipos telecomunicaciones	3.378,5	0,9	4,1	12.316,4	3,0	2,6	-8.937,9	-8.757,5
Material transporte	14.291,3	4,0	-9,7	11.909,0	2,9	10,5	2.382,3	5.054,7
Ferroviario	1.956,8	0,5	12,5	765,0	0,2	6,0	1.191,8	1.018,0
Carretera	6.504,0	1,8	-11,9	6.123,8	1,5	3,3	380,2	1.451,4
Buques	805,2	0,2	-0,5	617,1	0,2	30,1	188,1	334,6
Aeronaves	5.025,3	1,4	-14,8	4.403,0	1,1	20,7	622,2	2.250,8
Otros bienes de equipo	32.219,6	9,0	4,9	42.038,7	10,3	10,8	-9.819,1	-7.240,6
Motores	4.133,8	1,2	14,2	3.515,6	0,9	5,6	618,2	288,6
Aparatos eléctricos	15.067,0	4,2	5,6	21.681,0	5,3	12,7	-6.614,0	-4.967,1
Aparatos de precisión	3.062,6	0,9	9,7	7.121,1	1,7	6,5	-4.058,5	-3.895,5
Resto bienes de equipo	9.956,2	2,8	-0,7	9.721,0	2,4	11,9	235,2	1.333,4
Sector automóvil	45.711,9	12,8	-7,8	42.763,5	10,5	3,1	2.948,3	8.121,1
Automóviles y motos	33.636,2	9,4	-6,6	25.521,6	6,2	13,7	8.114,6	13.558,0
Componentes del automóvil	12.075,7	3,4	-11,0	17.241,9	4,2	-9,3	-5.166,3	-5.436,9
Bienes de consumo duradero	5.878,3	1,6	7,0	10.819,7	2,6	7,8	-4.941,4	-4.541,2
Electrodomésticos	1.845,9	0,5	8,0	3.642,2	0,9	7,2	-1.796,4	-1.688,4
Electrónica de consumo	365,3	0,1	21,5	1.852,5	0,5	-1,9	-1.487,2	-1.587,2
Muebles	3.007,0	0,8	4,4	4.162,9	1,0	8,3	-1.155,9	-963,8
Otros bienes de consumo duradero	660,2	0,2	9,5	1.162,1	0,3	28,5	-501,9	-301,8
Manufacturas de consumo	32.721,0	9,2	3,7	46.525,2	11,4	7,4	-13.804,2	-11.769,8
Textiles	17.870,3	5,0	1,7	25.344,8	6,2	6,2	-7.474,5	-6.295,0
Confección	13.526,8	3,8	2,5	20.436,3	5,0	7,4	-6.909,6	-5.830,3
Calzado	3.358,8	0,9	-1,7	4.904,6	1,2	6,4	-1.545,8	-1.191,6
Juguetes	2.276,2	0,6	37,2	3.637,3	0,9	25,9	-1.361,1	-1.230,5
Otras manufacturas de consumo	9.215,7	2,6	3,4	12.638,5	3,1	5,6	-3.422,8	-3.052,7
Otras mercancías	7.977,5	2,2	8,7	2.788,2	0,7	21,5	5.189,3	5.044,2
TOTAL COMERCIO DECLARADO	356.931,1	100,0	0,6	408.412,2	100,0	4,5	-51.481,2	-36.154,4

18. Desglose por áreas geográficas. Noviembre de 2025.

Área Geográfica	EXPORTACIONES			IMPORTACIONES			SALDO	
	Millones €	% total	tva (%)	Millones €	% total	tva (%)	nov 25	nov 24
EUROPA	23.903,1	74,3	-1,6	21.861,4	57,8	0,6	2.041,7	2.569,2
UNIÓN EUROPEA	19.936,8	62,0	-1,5	19.207,0	50,8	2,3	729,8	1.473,6
ZONA EURO	17.042,6	53,0	-2,4	16.334,7	43,2	2,6	707,8	1.545,5
Alemania	3.507,6	10,9	3,7	4.404,2	11,6	7,3	-896,6	-723,3
Austria	231,2	0,7	-2,9	287,0	0,8	3,4	-55,8	-39,6
Bélgica	1.023,6	3,2	-6,1	998,7	2,6	5,8	24,8	146,2
Chipre	37,3	0,1	-15,8	4,1	0,0	11,8	33,3	40,7
Croacia	68,5	0,2	-25,4	20,3	0,1	-11,1	48,2	68,9
Eslovaquia	203,7	0,6	7,0	205,9	0,5	-0,1	-2,2	-15,7
Eslovenia	90,8	0,3	6,7	56,7	0,1	-14,0	34,2	19,2
Estonia	30,3	0,1	10,3	17,2	0,0	42,7	13,1	15,4
Finlandia	111,8	0,3	-27,1	122,1	0,3	-8,3	-10,3	20,1
Francia	4.380,6	13,6	-4,6	3.383,7	8,9	-1,6	996,9	1.152,1
Grecia	327,1	1,0	3,6	103,3	0,3	-22,2	223,8	182,9
Irlanda	234,7	0,7	-7,6	419,4	1,1	-4,0	-184,7	-182,9
Italia	2.704,5	8,4	-6,9	2.732,3	7,2	1,3	-27,7	209,1
Letonia	27,8	0,1	-37,3	30,4	0,1	54,9	-2,6	24,7
Lituania	73,3	0,2	35,5	57,2	0,2	30,3	16,0	10,1
Luxemburgo	39,6	0,1	12,6	43,4	0,1	-8,8	-3,8	-12,4
Malta	64,7	0,2	-39,9	5,9	0,0	5,5	58,8	102,1
Países Bajos	1.016,7	3,2	0,4	1.968,2	5,2	3,3	-951,5	-893,2
Portugal	2.868,8	8,9	0,7	1.474,7	3,9	3,2	1.394,0	1.420,9
RESTO UE (*)	2.894,2	9,0	4,3	2.872,2	7,6	0,9	22,0	-71,9
Bulgaria	88,6	0,3	1,6	76,1	0,2	9,3	12,5	17,6
Dinamarca	245,8	0,8	11,0	213,1	0,6	-1,1	32,7	6,0
Hungría	189,7	0,6	-3,4	330,1	0,9	10,1	-140,4	-103,5
Polonia	902,6	2,8	-0,2	860,8	2,3	2,0	41,8	60,5
República Checa	360,0	1,1	0,1	552,2	1,5	18,9	-192,2	-104,7
Rumanía	320,5	1,0	-0,4	238,7	0,6	10,8	81,8	106,3
Suecia	326,8	1,0	22,5	342,1	0,9	-12,5	-15,3	-124,3
RESTO EUROPA	3.966,3	12,3	-2,1	2.654,5	7,0	-10,2	1.311,9	1.095,7
Noruega	103,1	0,3	-16,6	112,8	0,3	33,6	-9,7	39,3
Reino Unido	1.925,5	6,0	-9,0	810,2	2,1	-11,3	1.115,3	1.203,2
Rusia	76,1	0,2	35,0	144,1	0,4	-55,4	-68,0	-267,0
Suiza	470,6	1,5	-3,5	433,2	1,1	-0,6	37,5	51,7
Turquía	941,4	2,9	21,7	891,0	2,4	7,2	50,4	-57,7
AMERICA	2.957,6	9,2	-13,1	4.289,5	11,3	-13,9	-1.331,9	-1.582,8
AMERICA DEL NORTE	1.497,4	4,7	-8,8	2.377,2	6,3	-9,5	-879,8	-984,7
Canadá	167,6	0,5	-14,7	246,0	0,7	31,3	-78,4	9,1
Estados Unidos	1.329,6	4,1	-8,0	2.130,6	5,6	-12,6	-801,0	-993,1
AMERICA LATINA	1.441,4	4,5	-13,9	1.788,7	4,7	-20,3	-347,3	-570,7
Argentina	71,5	0,2	0,2	132,3	0,3	-41,7	-60,8	-155,4
Brasil	269,4	0,8	6,9	487,9	1,3	-29,1	-218,5	-436,5
Chile	157,1	0,5	-7,0	143,3	0,4	-33,5	13,8	-46,5
México	424,6	1,3	-3,0	464,5	1,2	-25,1	-39,8	-181,9
Perú	69,0	0,2	19,7	274,5	0,7	93,6	-205,5	-84,2
RESTO DE AMERICA	18,8	0,1	-78,2	123,6	0,3	9,0	-104,8	-27,3
ASIA	2.614,4	8,1	0,9	8.797,7	23,2	9,4	-6.183,2	-5.447,8
ASIA (exc. Oriente Medio)	1.847,6	5,7	-3,6	8.184,7	21,6	10,2	-6.337,1	-5.511,7
China	609,7	1,9	-13,3	4.438,2	11,7	9,8	-3.828,5	-3.340,5
Corea del Sur	207,6	0,6	36,6	308,0	0,8	15,7	-100,5	-114,2
Hong-Kong, China	71,4	0,2	-28,5	88,7	0,2	20,6	-17,3	26,3
India	143,2	0,4	-16,4	547,4	1,4	4,6	-404,2	-352,2
Indonesia	56,6	0,2	54,7	218,3	0,6	15,0	-161,8	-153,3
Japón	278,6	0,9	19,3	629,8	1,7	70,5	-351,2	-135,7
Singapur	74,0	0,2	15,6	38,0	0,1	-48,0	36,0	-9,1
Taiwán	63,2	0,2	-10,6	136,7	0,4	0,9	-73,5	-64,7
Vietnam	54,1	0,2	40,9	488,4	1,3	4,8	-434,4	-427,8
ORIENTE MEDIO	766,8	2,4	13,7	613,0	1,6	0,4	153,8	63,8
Arabia Saudí	237,1	0,7	14,0	190,1	0,5	-7,8	46,9	1,7
Emiratos Árabes Unidos	224,0	0,7	29,6	77,2	0,2	103,7	146,9	135,1
AFRICA	1.931,4	6,0	11,1	2.830,9	7,5	-3,7	-899,5	-1.203,1
Argelia	175,5	0,5	126,3	461,2	1,2	-43,3	-285,7	-735,4
Egipto	160,2	0,5	43,2	123,3	0,3	25,8	36,9	13,9
Marruecos	1.118,0	3,5	7,3	893,2	2,4	3,0	224,8	175,0
Nigeria	29,4	0,1	-6,1	465,2	1,2	67,9	-435,8	-245,8
Sudáfrica	93,3	0,3	-15,9	54,4	0,1	-56,3	38,9	-13,7
OCEANIA	248,2	0,8	50,2	59,5	0,2	-22,8	188,7	88,3
Australia	214,6	0,7	55,7	32,1	0,1	-36,8	182,5	87,0
OTROS (**)	503,7	1,6	12,7	1,1	0,0	-44,9	502,6	444,9
TOTAL COMERCIO DECLARADO	32.158,4	100,0	-1,5	37.840,1	100,0	0,2	-5.681,7	-5.131,3
Pro memoria:								
TOTAL EXTRA UE	12.221,7	38,0	-1,4	18.633,1	49,2	-1,9	-6.411,5	-6.604,9
TOTAL EXTRA ZONA EURO	15.115,9	47,0	-0,4	21.505,4	56,8	-1,6	-6.389,5	-6.676,8
OCDE	25.406,0	79,0	-1,4	25.003,5	66,1	1,2	402,5	1.062,0
ASEAN	371,3	1,2	4,1	1.324,4	3,5	3,7	-953,1	-920,1
MERCOSUR	380,7	1,2	4,7	666,0	1,8	-28,1	-285,2	-562,4
OPEP	781,6	2,4	29,5	1.624,0	4,3	-14,9	-842,4	-1.304,6

(*) El total UE es superior a la suma de los EE.MM., porque incluye operaciones de "avituallamiento intracomunitario" y de "pesca en altura en otro estado comunitario". (**) Fundamentalmente avituallamiento extracomunitario

19. Desglose por áreas geográficas. Enero-noviembre de 2025

Área Geográfica	EXPORTACIONES			IMPORTACIONES			SALDO	
	Millones €	% total	tva (%)	Millones €	% total	tva (%)	nov 25	nov 24
EUROPA	264.167,7	74,0	0,6	230.859,4	56,5	4,3	33.308,3	41.234,9
UNIÓN EUROPEA	220.966,9	61,9	0,2	201.500,6	49,3	5,5	19.466,3	29.396,8
ZONA EURO	190.456,8	53,4	-0,4	171.416,1	42,0	6,1	19.040,6	29.622,5
Alemania	36.571,5	10,2	-0,3	46.672,7	11,4	5,8	-10.101,2	-7.442,8
Austria	2.621,1	0,7	1,5	2.896,6	0,7	-0,3	-275,5	-325,1
Bélgica	11.724,6	3,3	1,1	10.489,9	2,6	9,5	1.234,7	2.012,2
Chipre	570,1	0,2	-7,8	57,3	0,0	86,5	512,8	587,7
Croacia	877,8	0,2	1,6	225,3	0,1	-4,8	652,5	627,7
Eslovaquia	2.092,2	0,6	12,4	2.276,7	0,6	4,1	-184,6	-324,5
Eslovenia	886,1	0,2	12,7	693,8	0,2	-5,1	192,3	55,1
Estonia	352,7	0,1	5,5	182,8	0,0	4,7	169,9	159,8
Finlandia	1.230,0	0,3	-6,6	1.297,2	0,3	6,7	-67,2	100,9
Francia	51.342,3	14,4	-4,1	34.910,6	8,5	3,0	16.431,7	19.628,9
Grecia	3.346,8	0,9	4,5	1.167,9	0,3	6,2	2.178,9	2.103,3
Irlanda	2.597,2	0,7	-28,2	4.753,4	1,2	40,5	-2.156,2	233,3
Italia	29.326,3	8,2	-5,3	29.275,2	7,2	8,0	51,1	3.880,4
Letonia	344,3	0,1	11,9	254,7	0,1	28,0	89,6	108,7
Lituania	599,9	0,2	10,9	578,3	0,1	20,1	21,6	59,5
Luxemburgo	515,1	0,1	29,3	516,0	0,1	6,4	-0,9	-86,7
Malta	1.005,7	0,3	35,1	195,3	0,0	-11,8	810,4	522,8
Países Bajos	13.311,5	3,7	16,9	19.862,8	4,9	9,6	-6.551,2	-6.741,3
Portugal	31.141,6	8,7	4,2	15.109,7	3,7	-2,0	16.031,8	14.462,6
RESTO UE (*)	30.510,1	8,5	4,5	30.084,5	7,4	2,2	425,6	-225,7
Bulgaria	981,5	0,3	4,1	868,1	0,2	7,4	113,4	134,2
Dinamarca	2.319,0	0,6	2,3	2.475,4	0,6	8,1	-156,4	-23,8
Hungría	2.190,7	0,6	6,8	3.585,9	0,9	4,5	-1.395,1	-1.380,3
Polonia	9.540,8	2,7	5,3	8.595,6	2,1	8,8	945,2	1.161,9
República Checa	3.793,6	1,1	2,4	5.354,2	1,3	3,5	-1.560,6	-1.465,7
Rumanía	3.473,9	1,0	5,9	2.300,3	0,6	-4,0	1.173,6	883,1
Suecia	3.305,8	0,9	7,9	3.824,5	0,9	-2,4	-518,7	-856,5
RESTO EUROPA	43.200,8	12,1	2,6	29.358,7	7,2	-3,0	13.842,0	11.838,1
Noruega	1.290,4	0,4	-21,9	1.024,2	0,3	-22,4	266,2	332,2
Reino Unido	23.102,9	6,5	4,5	9.887,1	2,4	4,6	13.215,8	12.660,0
Rusia	704,2	0,2	-3,5	1.593,6	0,4	-30,8	-889,4	-1.574,7
Suiza	4.781,5	1,3	-7,3	4.496,5	1,1	4,5	285,0	858,0
Turquía	8.837,6	2,5	7,0	9.390,4	2,3	7,5	-552,8	-471,8
AMERICA	35.326,4	9,9	-6,1	53.648,8	13,1	2,6	-18.322,5	-14.698,2
AMERICA DEL NORTE	17.419,6	4,9	-6,6	30.897,8	7,6	9,2	-13.478,2	-9.649,4
Canadá	2.039,8	0,6	0,3	2.774,0	0,7	26,2	-734,1	-163,4
Estados Unidos	15.296,6	4,3	-7,9	28.115,9	6,9	7,8	-12.819,2	-9.481,4
AMERICA LATINA	17.637,5	4,9	-4,7	21.423,8	5,2	-5,3	-3.786,3	-4.114,9
Argentina	985,4	0,3	10,8	1.129,0	0,3	-18,5	-143,5	-495,5
Brasil	2.864,3	0,8	-2,6	7.576,4	1,9	-6,9	-4.712,1	-5.199,6
Chile	1.814,4	0,5	12,3	1.705,1	0,4	2,8	109,3	-43,5
México	5.166,2	1,4	-7,2	4.904,9	1,2	-10,5	261,3	86,4
Perú	766,2	0,2	8,3	2.553,3	0,6	37,3	-1.787,1	-1.152,1
RESTO DE AMERICA	269,4	0,1	-40,7	1.327,3	0,3	-4,4	-1.057,9	-933,9
ASIA	28.750,8	8,1	4,4	91.081,1	22,3	8,3	-62.330,3	-56.572,3
ASIA (exc. Oriente Medio)	20.530,1	5,8	3,0	83.617,6	20,5	8,4	-63.087,5	-57.196,3
China	7.316,0	2,0	5,6	46.197,4	11,3	12,6	-38.881,4	-34.110,9
Corea del Sur	1.775,9	0,5	7,6	3.511,6	0,9	2,1	-1.735,7	-1.789,2
Hong-Kong, China	931,4	0,3	15,9	458,7	0,1	39,0	472,7	473,3
India	1.953,5	0,5	3,6	5.766,4	1,4	2,0	-3.812,9	-3.765,2
Indonesia	622,0	0,2	48,6	2.242,6	0,5	-8,9	-1.620,6	-2.042,1
Japón	2.620,5	0,7	1,7	4.802,2	1,2	6,2	-2.181,7	-1.946,1
Singapur	819,9	0,2	-21,9	420,4	0,1	-29,2	399,6	456,2
Taiwán	667,9	0,2	-0,6	1.800,9	0,4	6,1	-1.133,0	-1.026,1
Vietnam	563,9	0,2	17,9	5.341,9	1,3	9,7	-4.778,0	-4.392,4
ORIENTE MEDIO	8.220,6	2,3	8,1	7.463,5	1,8	6,9	757,2	624,1
Arabia Saudí	2.070,2	0,6	2,4	2.797,3	0,7	-11,1	-727,1	-1.125,4
Emiratos Árabes Unidos	2.735,7	0,8	28,5	675,4	0,2	10,2	2.060,3	1.515,5
AFRICA	20.595,1	5,8	6,7	31.884,6	7,8	-0,9	-11.289,6	-12.880,9
Argelia	1.913,8	0,5	188,9	5.702,7	1,4	-0,7	-3.789,0	-5.083,3
Egipto	1.620,6	0,5	21,6	1.351,7	0,3	-14,5	268,9	-248,2
Marruecos	11.371,1	3,2	-4,3	9.624,8	2,4	5,9	1.746,3	2.797,6
Nigeria	358,0	0,1	11,7	3.769,7	0,9	-21,6	-3.411,7	-4.488,9
Sudáfrica	1.294,2	0,4	0,4	1.240,1	0,3	-0,9	54,0	37,3
OCEANIA	2.076,9	0,6	-9,5	908,5	0,2	-4,7	1.168,4	1.341,2
Australia	1.760,0	0,5	-10,1	462,4	0,1	-16,6	1.297,6	1.404,0
OTROS (**)	6.014,3	1,7	10,4	29,8	0,0	14,2	5.984,5	5.420,8
TOTAL COMERCIO DECLARADO	356.931,1	100,0	0,6	408.412,2	100,0	4,5	-51.481,2	-36.154,4
Pro memoria:								
TOTAL EXTRA UE	135.964,2	38,1	1,2	206.911,6	50,7	3,5	-70.947,4	-65.551,3
TOTAL EXTRA ZONA EURO	166.474,3	46,6	1,8	236.996,1	58,0	3,4	-70.521,8	-65.776,9
OCDE	280.956,8	78,7	-0,2	268.255,1	65,7	5,7	12.701,7	27.773,2
ASEAN	4.152,2	1,2	-3,9	13.967,1	3,4	3,7	-9.814,9	-9.144,1
MERCOSUR	4.276,8	1,2	0,4	9.024,9	2,2	-7,1	-4.748,1	-5.456,4
OPEP	8.314,2	2,3	27,0	18.547,4	4,5	-8,2	-10.233,2	-13.658,0

(*) El total UE es superior a la suma de los EE.MM., porque incluye operaciones de "avituallamiento intracomunitario" y de "pesca en altura en otro estado comunitario". (**) Fundamentalmente avituallamiento extracomunitario

20. Desglose por CC. AA. y provincias. Noviembre de 2025.

	EXPORTACIONES			IMPORTACIONES			SALDO	
	Millones €	% total	tva (%)	Millones €	% total	tva (%)	nov 25	nov 24
ANDALUCÍA	3.139,8	9,8	-2,7	3.729,2	9,9	4,1	-589,5	-357,2
Almería	555,8	1,7	-4,5	307,0	0,8	-43,4	248,8	39,5
Cádiz	530,3	1,6	0,4	916,7	2,4	32,1	-386,4	-165,5
Córdoba	294,9	0,9	-19,8	270,7	0,7	18,6	24,3	139,8
Granada	161,8	0,5	18,7	182,0	0,5	26,8	-20,2	-7,2
Huelva	397,4	1,2	-24,5	1.087,9	2,9	10,9	-690,5	-454,0
Jaén	109,8	0,3	-1,1	104,9	0,3	8,3	4,9	14,2
Málaga	280,7	0,9	11,3	354,7	0,9	24,8	-74,0	-32,1
Sevilla	809,1	2,5	12,2	505,3	1,3	-17,6	303,7	108,1
ARAGÓN	1.302,7	4,1	-11,4	1.855,0	4,9	-4,6	-552,3	-474,0
Huesca	190,9	0,6	-7,5	96,3	0,3	11,3	94,7	119,9
Teruel	34,5	0,1	-2,3	52,7	0,1	145,7	-18,3	13,8
Zaragoza	1.077,3	3,3	-12,3	1.706,0	4,5	-7,1	-628,7	-607,7
ASTURIAS	378,8	1,2	-24,8	450,9	1,2	-15,3	-72,2	-28,9
BALEARS, ILLES	204,6	0,6	14,2	98,5	0,3	-20,0	106,2	56,2
CANARIAS	245,0	0,8	17,4	376,9	1,0	-1,6	-131,9	-174,4
Palmas, Las	148,5	0,5	13,4	224,9	0,6	7,2	-76,3	-78,8
Santa Cruz de Tenerife	96,5	0,3	24,3	152,1	0,4	-12,2	-55,6	-95,6
CANTABRIA	263,9	0,8	-2,7	217,8	0,6	-7,8	46,1	34,8
CASTILLA Y LEÓN	1.812,5	5,6	-5,4	1.505,0	4,0	4,4	307,5	473,8
Ávila	13,4	0,0	38,7	20,4	0,1	45,3	-7,0	-4,4
Burgos	363,6	1,1	7,0	264,5	0,7	8,9	99,2	97,2
León	132,7	0,4	-2,5	103,2	0,3	-4,0	29,6	28,7
Palencia	107,6	0,3	-61,5	113,4	0,3	-7,4	-5,8	156,7
Salamanca	158,0	0,5	-7,7	193,1	0,5	50,6	-35,1	42,9
Segovia	89,5	0,3	4,3	40,8	0,1	2,0	48,6	45,7
Soria	48,5	0,2	-31,6	27,6	0,1	-23,8	20,9	34,7
Valladolid	869,6	2,7	10,5	722,7	1,9	-0,6	146,9	60,5
Zamora	29,5	0,1	-16,8	19,3	0,1	-18,7	10,2	11,7
CASTILLA - LA MANCHA	936,7	2,9	-6,7	1.605,0	4,2	1,1	-668,3	-583,2
Albacete	135,7	0,4	-8,5	119,8	0,3	-7,2	15,9	19,3
Ciudad Real	180,3	0,6	-32,2	86,5	0,2	4,9	93,8	183,4
Cuenca	57,9	0,2	-13,7	31,9	0,1	18,2	26,0	40,1
Guadalajara	299,5	0,9	13,6	817,3	2,2	0,3	-517,8	-551,2
Toledo	263,2	0,8	1,8	549,4	1,5	3,0	-286,2	-275,0
CATALUÑA	8.453,9	26,3	-2,1	9.512,9	25,1	1,2	-1.059,0	-767,3
Barcelona	6.575,0	20,4	-1,4	7.503,9	19,8	2,1	-929,0	-680,9
Girona	687,5	2,1	-0,6	371,2	1,0	8,9	316,3	351,0
Lleida	223,1	0,7	-1,3	182,8	0,5	7,0	40,3	55,1
Tarragona	968,4	3,0	-7,4	1.455,0	3,8	-5,4	-486,6	-492,5
COMUNITAT VALENCIANA	3.283,6	10,2	12,5	3.096,7	8,2	4,4	186,9	-47,3
Alicante/Alacant	605,2	1,9	-0,8	534,3	1,4	0,2	70,9	76,5
Castellón/Castelló	740,0	2,3	-0,5	363,9	1,0	-18,8	376,1	296,0
Valencia/València	1.938,4	6,0	23,8	2.198,5	5,8	10,7	-260,1	-419,8
Extremadura	355,7	1,1	31,4	187,3	0,5	6,2	168,4	94,4
Badajoz	195,0	0,6	-0,4	99,7	0,3	14,0	95,3	108,2
Cáceres	160,7	0,5	114,4	87,5	0,2	-1,4	73,2	-13,8
GALICIA	2.521,2	7,8	-9,6	1.688,3	4,5	-10,6	832,9	899,8
Coruña, A	1.149,9	3,6	-0,1	659,9	1,7	-33,1	490,0	165,5
Lugo	51,2	0,2	4,8	92,5	0,2	49,5	-41,3	-13,0
Ourense	106,8	0,3	3,1	80,5	0,2	15,7	26,3	34,0
Pontevedra	1.213,2	3,8	-18,3	855,3	2,3	10,9	357,9	713,3
MADRID, COMUNIDAD DE	4.220,3	13,1	-0,2	8.986,2	23,7	1,2	-4.765,9	-4.651,0
MURCIA, REGIÓN DE	1.316,9	4,1	13,8	1.086,6	2,9	-22,4	230,3	-242,6
NAVARRA, COMUNIDAD FORAL	772,8	2,4	-9,5	533,3	1,4	5,4	239,4	348,1
PAÍS VASCO	2.460,6	7,7	-2,3	2.202,1	5,8	-3,4	258,4	238,2
Araba/Álava	747,1	2,3	-13,9	740,3	2,0	24,8	6,8	274,4
Bizkaia	850,3	2,6	1,0	1.007,1	2,7	-18,9	-156,8	-400,2
Gipuzkoa	863,2	2,7	6,7	454,7	1,2	2,2	408,5	364,0
RIOJA, LA	181,6	0,6	-6,3	162,1	0,4	15,7	19,5	53,7
CEUTA	2,3	0,0	77,0	15,7	0,0	-59,1	-13,4	-37,1
MELILLA	2,4	0,0	2.157,4	1,8	0,0	-69,5	0,6	-5,6
TOTAL COMERCIO DECLARADO	32.158,4	100,0	-1,5	37.840,1	100,0	0,2	-5.681,7	-5.131,3

21. Desglose por CC. AA. y provincias. Enero-noviembre de 2025

	EXPORTACIONES			IMPORTACIONES			SALDO	
	Millones €	% total	tva (%)	Millones €	% total	tva (%)	nov 25	nov 24
ANDALUCÍA	37.109,8	10,4	0,8	36.245,4	8,9	-4,3	864,4	-1.088,3
Almería	5.233,6	1,5	3,1	3.557,9	0,9	-7,2	1.675,7	1.240,1
Cádiz	7.255,8	2,0	6,1	8.559,9	2,1	-9,4	-1.304,1	-2.609,8
Córdoba	3.208,9	0,9	4,5	2.495,5	0,6	22,0	713,3	1.025,6
Granada	1.620,8	0,5	2,5	1.754,2	0,4	11,7	-133,4	10,5
Huelva	6.702,7	1,9	-2,5	9.224,4	2,3	-13,6	-2.521,7	-3.794,5
Jaén	1.396,3	0,4	6,4	1.173,2	0,3	7,3	223,0	219,5
Málaga	3.177,7	0,9	4,8	3.658,4	0,9	19,0	-480,7	-40,4
Sevilla	8.514,2	2,4	-5,5	5.821,8	1,4	-5,4	2.692,3	2.860,8
ARAGÓN	14.382,7	4,0	-8,0	18.286,4	4,5	13,3	-3.903,8	-505,5
Huesca	2.305,4	0,6	0,2	964,4	0,2	9,4	1.341,0	1.419,9
Teruel	467,7	0,1	11,4	402,0	0,1	45,2	65,7	143,0
Zaragoza	11.609,6	3,3	-10,1	16.920,0	4,1	12,9	-5.310,4	-2.068,4
ASTURIAS	5.166,9	1,4	-4,6	4.955,7	1,2	-3,7	211,2	271,8
BALEARS, ILLES	2.270,1	0,6	-7,6	1.485,4	0,4	-2,0	784,7	939,9
CANARIAS	2.772,0	0,8	14,8	4.348,9	1,1	7,8	-1.576,9	-1.618,8
Palmas, Las	1.701,0	0,5	-1,4	2.571,8	0,6	4,4	-870,8	-738,6
Santa Cruz de Tenerife	1.071,0	0,3	55,2	1.777,1	0,4	13,2	-706,1	-880,2
CANTABRIA	3.016,3	0,8	-5,9	2.738,3	0,7	11,6	278,0	752,5
CASTILLA Y LEÓN	18.492,7	5,2	-0,1	15.074,9	3,7	1,1	3.417,8	3.602,3
Ávila	155,4	0,0	7,6	199,2	0,0	9,8	-43,8	-37,0
Burgos	4.002,1	1,1	8,0	3.019,9	0,7	4,1	982,2	804,5
León	1.333,0	0,4	-12,0	1.212,9	0,3	19,6	120,1	500,2
Palencia	1.473,6	0,4	-51,9	1.093,6	0,3	35,4	380,0	2.255,0
Salamanca	1.264,8	0,4	21,2	1.458,8	0,4	6,2	-194,0	-330,8
Segovia	756,5	0,2	-0,8	442,4	0,1	-11,3	314,0	263,7
Soria	564,3	0,2	-27,3	380,3	0,1	-8,8	183,9	358,7
Valladolid	8.635,5	2,4	20,1	7.098,3	1,7	-6,0	1.537,2	-363,0
Zamora	307,6	0,1	-1,3	169,5	0,0	5,7	138,2	151,2
CASTILLA - LA MANCHA	10.296,0	2,9	4,7	16.319,8	4,0	5,0	-6.023,8	-5.711,0
Albacete	1.459,3	0,4	-0,2	1.345,8	0,3	2,8	113,5	152,2
Ciudad Real	2.195,5	0,6	-5,8	938,1	0,2	-3,5	1.257,5	1.358,1
Cuenca	729,2	0,2	-2,5	332,7	0,1	-21,4	396,5	324,3
Guadalajara	2.804,8	0,8	11,9	8.226,9	2,0	3,9	-5.422,1	-5.413,9
Toledo	3.107,2	0,9	11,5	5.476,3	1,3	11,3	-2.369,2	-2.131,7
CATALUÑA	93.218,1	26,1	0,8	105.922,2	25,9	3,5	-12.704,1	-9.916,0
Barcelona	72.134,8	20,2	1,4	83.879,1	20,5	4,5	-11.744,3	-9.128,0
Girona	7.874,5	2,2	2,3	4.163,4	1,0	7,9	3.711,1	3.840,6
Lleida	2.957,2	0,8	-0,9	2.014,7	0,5	6,0	942,6	1.082,9
Tarragona	10.251,6	2,9	-3,6	15.865,1	3,9	-3,0	-5.613,5	-5.711,4
COMUNITAT VALENCIANA	34.305,3	9,6	1,6	34.306,2	8,4	5,3	-0,8	1.169,5
Alicante/Alacant	6.801,2	1,9	5,4	5.709,4	1,4	6,9	1.091,8	1.110,5
Castellón/Castelló	8.298,6	2,3	-1,6	5.610,2	1,4	3,0	2.688,4	2.982,9
Valencia/València	19.205,5	5,4	1,7	22.986,6	5,6	5,4	-3.781,1	-2.923,9
Extremadura	3.765,1	1,1	21,1	1.978,6	0,5	-2,2	1.786,5	1.084,3
Badajoz	2.216,1	0,6	-1,3	1.079,9	0,3	-3,4	1.136,2	1.127,3
Cáceres	1.549,1	0,4	79,5	898,7	0,2	-0,8	650,3	-43,0
GALICIA	28.473,7	8,0	-0,2	19.542,7	4,8	2,0	8.931,0	9.360,8
Coruña, A	12.671,9	3,6	-0,4	9.769,0	2,4	-4,5	2.902,9	2.495,7
Lugo	544,6	0,2	0,1	602,3	0,1	8,5	-57,7	-10,9
Ourense	1.076,9	0,3	-4,3	800,9	0,2	-2,0	275,9	308,6
Pontevedra	14.180,3	4,0	0,4	8.370,4	2,0	10,8	5.809,8	6.567,4
MADRID, COMUNIDAD DE	49.293,8	13,8	9,5	98.653,4	24,2	12,7	-49.359,7	-42.530,7
MURCIA, REGIÓN DE	12.539,6	3,5	-4,3	12.919,1	3,2	-5,1	-379,5	-510,3
NAVARRA, COMUNIDAD FORAL	8.969,0	2,5	-5,0	5.717,1	1,4	-6,3	3.251,9	3.341,6
PAÍS VASCO	27.544,1	7,7	-4,1	24.550,8	6,0	-2,2	2.993,3	3.612,5
Araba/Álava	8.253,7	2,3	-1,9	6.325,4	1,5	11,7	1.928,4	2.747,6
Bizkaia	9.868,5	2,8	-11,0	13.045,9	3,2	-9,9	-3.177,4	-3.387,4
Gipuzkoa	9.421,9	2,6	2,2	5.179,6	1,3	4,4	4.242,3	4.252,2
RIOJA, LA	2.175,0	0,6	-1,5	1.727,2	0,4	6,9	447,8	592,5
CEUTA	17,8	0,0	51,9	412,9	0,1	-28,6	-395,2	-566,6
MELILLA	11,9	0,0	212,8	35,5	0,0	-8,3	-23,7	-34,9
TOTAL COMERCIO DECLARADO	356.931,1	100,0	0,6	408.412,2	100,0	4,5	-51.481,2	-36.154,4

22. Desglose de principales sectores por CC. AA. Noviembre de 2025.

CC. AA.	Sector	EXPORTACIONES			IMPORTACIONES			SALDO
		Millones €	% total comunidad	tva (%)	Millones €	% total comunidad	tva (%)	Millones €
Andalucía	Alimentación, bebidas y tabaco	1.225,3	39,0	-8,6	695,7	18,7	13,5	529,6
	Bienes de equipo	583,0	18,6	34,7	402,9	10,8	-12,0	180,1
	Productos energéticos	336,1	10,7	-23,9	1.479,7	39,7	-0,3	-1.143,6
Aragón	Sector automóvil	311,8	23,9	-30,9	343,5	18,5	-28,7	-31,6
	Alimentación, bebidas y tabaco	283,2	21,7	-10,3	100,4	5,4	2,0	182,8
	Bienes de equipo	211,2	16,2	-1,4	659,2	35,5	7,2	-448,0
Asturias, Principado de	Semimanufacturas no químicas	162,1	42,8	-15,9	50,0	11,1	5,4	112,1
	Bienes de equipo	68,0	18,0	-56,4	66,2	14,7	1,9	1,8
	Materias primas	42,2	11,1	-8,1	136,0	30,1	-17,1	-93,7
Balears, Illes	Productos energéticos	69,6	34,0	17,6	7,3	7,4	-78,7	62,3
	Productos químicos	49,0	24,0	-16,8	25,9	26,3	13,2	23,1
	Bienes de equipo	32,9	16,1	158,0	19,6	19,9	-21,7	13,3
Canarias	Productos energéticos	151,1	61,7	22,9	52,4	13,9	5,5	98,8
	Alimentación, bebidas y tabaco	29,5	12,1	11,3	106,5	28,2	4,7	-76,9
	Bienes de equipo	15,4	6,3	18,5	68,5	18,2	-19,9	-53,1
Cantabria	Semimanufacturas no químicas	51,9	19,7	-3,0	34,1	15,7	-1,6	17,8
	Sector automóvil	45,2	17,1	9,8	45,5	20,9	-14,5	-0,2
	Alimentación, bebidas y tabaco	45,0	17,1	29,1	31,1	14,3	-35,6	13,9
Castilla y León	Sector automóvil	723,6	39,9	-7,8	355,3	23,6	-6,8	368,2
	Alimentación, bebidas y tabaco	272,5	15,0	0,0	182,6	12,1	14,0	89,9
	Bienes de equipo	270,4	14,9	-4,6	419,6	27,9	-0,2	-149,2
Castilla-La Mancha	Alimentación, bebidas y tabaco	298,9	31,9	0,3	232,7	14,5	-10,2	66,2
	Bienes de equipo	246,0	26,3	-23,8	513,3	32,0	9,3	-267,3
	Manufacturas de consumo	133,4	14,2	5,1	256,8	16,0	22,1	-123,4
Cataluña	Productos químicos	2.434,7	28,8	-8,1	1.780,9	18,7	-17,5	653,8
	Bienes de equipo	1.391,7	16,5	2,4	1.828,7	19,2	1,9	-437,0
	Alimentación, bebidas y tabaco	1.265,1	15,0	5,7	1.339,4	14,1	7,3	-74,3
Comunitat Valenciana	Alimentación, bebidas y tabaco	894,9	27,3	6,7	540,1	17,4	19,2	354,8
	Bienes de equipo	556,3	16,9	17,8	708,0	22,9	23,9	-151,7
	Semimanufacturas no químicas	435,8	13,3	1,1	278,2	9,0	6,7	157,6
Extremadura	Alimentación, bebidas y tabaco	137,4	38,6	-0,7	29,0	15,5	5,2	108,4
	Semimanufacturas no químicas	135,9	38,2	125,6	38,3	20,4	53,4	97,7
	Productos químicos	30,1	8,5	12,0	23,8	12,7	-21,6	6,3
Galicia	Manufacturas de consumo	740,3	29,4	-2,2	321,3	19,0	3,2	419,0
	Sector automóvil	532,2	21,1	-23,2	168,6	10,0	52,7	363,6
	Bienes de equipo	357,9	14,2	-23,7	311,0	18,4	4,3	46,9
Madrid, Comunidad de	Bienes de equipo	1.227,7	29,1	-6,8	3.197,7	35,6	10,4	-1.970,0
	Productos químicos	1.071,8	25,4	13,6	1.807,3	20,1	-5,2	-735,4
	Manufacturas de consumo	415,4	9,8	-7,9	1.378,3	15,3	12,9	-963,0
Murcia, Región de	Alimentación, bebidas y tabaco	598,0	45,4	-0,4	193,3	17,8	-10,5	404,7
	Productos energéticos	414,4	31,5	80,7	523,8	48,2	-40,2	-109,4
	Productos químicos	110,5	8,4	-7,0	107,9	9,9	26,6	2,5
Navarra, Comunidad Foral de	Sector automóvil	267,4	34,6	-15,4	125,3	23,5	-8,3	142,1
	Bienes de equipo	184,4	23,9	-5,1	162,9	30,5	4,6	21,5
	Alimentación, bebidas y tabaco	159,4	20,6	-1,5	77,2	14,5	26,3	82,3
País Vasco	Bienes de equipo	1.014,8	41,2	2,0	736,1	33,4	28,8	278,7
	Semimanufacturas no químicas	494,1	20,1	-8,8	308,1	14,0	-7,7	186,0
	Sector automóvil	465,2	18,9	-15,4	194,7	8,8	12,5	270,5
Rioja, La	Alimentación, bebidas y tabaco	75,6	41,6	-6,4	64,4	39,8	54,2	11,2
	Bienes de equipo	36,0	19,8	2,5	30,8	19,0	34,1	5,2
	Semimanufacturas no químicas	28,8	15,9	-7,0	25,8	15,9	-8,1	3,0

23. Desglose de principales sectores por CC. AA. Enero-noviembre de 2025.

CC. AA.	Sector	EXPORTACIONES			IMPORTACIONES			SALDO
		Millones €	% total comunidad	tva (%)	Millones €	% total comunidad	tva (%)	Millones €
Andalucía	Alimentación, bebidas y tabaco	14.274,0	38,5	-0,5	6.459,2	17,8	-5,0	7.814,8
	Bienes de equipo	5.450,1	14,7	0,0	4.598,6	12,7	4,8	851,5
	Productos energéticos	4.906,6	13,2	-18,8	12.739,9	35,1	-17,8	-7.833,2
Aragón	Alimentación, bebidas y tabaco	3.418,2	23,8	-2,5	1.141,0	6,2	6,7	2.277,2
	Sector automóvil	3.308,1	23,0	-24,7	3.365,0	18,4	4,2	-56,9
	Bienes de equipo	2.279,7	15,9	-1,0	6.373,1	34,9	30,5	-4.093,4
Asturias, Principado de	Semimanufacturas no químicas	2.288,0	44,3	2,6	583,7	11,8	-27,9	1.704,3
	Bienes de equipo	968,0	18,7	-26,4	709,9	14,3	20,2	258,0
	Materias primas	539,9	10,4	2,1	1.535,4	31,0	3,0	-995,4
Balears, Illes	Productos químicos	697,2	30,7	-4,5	356,1	24,0	-6,3	341,1
	Productos energéticos	667,5	29,4	-7,8	176,5	11,9	-9,5	491,0
	Bienes de equipo	317,5	14,0	-32,3	320,0	21,5	-12,0	-2,5
Canarias	Productos energéticos	1.634,2	59,0	14,6	649,2	14,9	6,2	985,0
	Bienes de equipo	368,1	13,3	54,7	851,9	19,6	-2,3	-483,8
	Alimentación, bebidas y tabaco	310,6	11,2	20,8	1.127,7	25,9	9,5	-817,1
Cantabria	Semimanufacturas no químicas	641,6	21,3	-4,3	386,0	14,1	-1,8	255,7
	Bienes de equipo	506,0	16,8	-38,6	571,1	20,9	33,6	-65,1
	Sector automóvil	461,1	15,3	24,2	620,0	22,6	43,4	-159,0
Castilla y León	Sector automóvil	7.168,2	38,8	-1,2	3.256,1	21,6	-17,2	3.912,1
	Semimanufacturas no químicas	2.998,1	16,2	-8,4	1.523,8	10,1	1,0	1.474,4
	Alimentación, bebidas y tabaco	2.933,8	15,9	-4,1	2.003,0	13,3	18,8	930,8
Castilla-La Mancha	Alimentación, bebidas y tabaco	3.551,9	34,5	5,2	2.765,9	16,9	6,4	786,1
	Bienes de equipo	2.416,3	23,5	-5,3	4.711,0	28,9	-3,1	-2.294,6
	Manufacturas de consumo	1.347,8	13,1	10,7	2.305,9	14,1	17,3	-958,1
Cataluña	Productos químicos	27.625,5	29,6	-1,6	22.519,1	21,3	-4,3	5.106,4
	Bienes de equipo	15.364,6	16,5	9,3	20.707,3	19,5	7,9	-5.342,7
	Alimentación, bebidas y tabaco	15.025,5	16,1	7,6	14.491,8	13,7	9,4	533,6
Comunitat Valenciana	Alimentación, bebidas y tabaco	8.522,2	24,8	8,5	5.753,6	16,8	17,0	2.768,5
	Bienes de equipo	5.320,3	15,5	5,6	6.981,0	20,3	8,9	-1.660,8
	Semimanufacturas no químicas	5.002,7	14,6	-2,3	3.137,1	9,1	-0,8	1.865,6
Extremadura	Alimentación, bebidas y tabaco	1.558,2	41,4	-3,0	328,8	16,6	7,0	1.229,3
	Semimanufacturas no químicas	1.229,1	32,6	107,1	348,2	17,6	-6,1	880,9
	Productos químicos	346,7	9,2	19,4	271,7	13,7	2,7	75,0
Galicia	Manufacturas de consumo	7.653,6	26,9	1,8	3.599,7	18,4	0,7	4.053,9
	Sector automóvil	6.287,6	22,1	5,5	1.364,9	7,0	11,8	4.922,6
	Bienes de equipo	4.343,7	15,3	-2,9	3.133,6	16,0	4,7	1.210,0
Madrid, Comunidad de	Productos químicos	14.720,6	29,9	32,8	22.676,7	23,0	19,0	-7.956,1
	Bienes de equipo	13.660,2	27,7	-3,1	32.307,4	32,7	14,6	-18.647,2
	Manufacturas de consumo	4.608,9	9,3	13,6	12.507,7	12,7	10,8	-7.898,7
Murcia, Región de	Alimentación, bebidas y tabaco	6.673,4	53,2	3,3	2.193,2	17,0	-7,7	4.480,2
	Productos energéticos	2.434,9	19,4	-17,4	7.129,0	55,2	-9,7	-4.694,1
	Productos químicos	1.339,8	10,7	0,3	1.097,5	8,5	9,8	242,3
Navarra, Comunidad Foral de	Sector automóvil	3.223,9	35,9	-10,9	1.312,6	23,0	-19,3	1.911,3
	Bienes de equipo	2.096,9	23,4	-4,5	1.715,3	30,0	-10,6	381,5
	Alimentación, bebidas y tabaco	1.760,2	19,6	7,4	795,8	13,9	12,6	964,4
País Vasco	Bienes de equipo	10.927,9	39,7	0,9	6.212,4	25,3	10,8	4.715,5
	Semimanufacturas no químicas	5.537,4	20,1	-11,2	4.057,5	16,5	-2,0	1.479,9
	Sector automóvil	5.176,9	18,8	-0,1	2.095,7	8,5	5,7	3.081,2
Rioja, La	Alimentación, bebidas y tabaco	786,5	36,2	-0,4	519,7	30,1	16,2	266,8
	Bienes de equipo	502,4	23,1	5,6	308,8	17,9	21,7	193,6
	Semimanufacturas no químicas	325,2	15,0	-4,7	395,0	22,9	8,2	-69,8

24. Desglose de principales sectores por provincias. Noviembre de 2025.

Provincia	Sector	EXPORTACIONES			IMPORTACIONES			SALDO
		Millones €	% total provincia	tva (%)	Millones €	% total provincia	tva (%)	Millones €
Albacete	Alimentación, bebidas y tabaco	48,4	35,7	-8,4	25,3	21,2	12,5	23,1
	Bienes de equipo	37,2	27,4	10,9	50,5	42,2	-16,2	-13,3
Alicante/Alacant	Alimentación, bebidas y tabaco	181,3	30,0	-14,3	103,6	19,4	14,9	77,8
	Manufacturas de consumo	158,8	26,2	10,6	220,0	41,2	-4,7	-61,2
Almería	Alimentación, bebidas y tabaco	424,9	76,4	-2,6	30,0	9,8	24,6	394,9
	Semimanufacturas no químicas	67,6	12,2	-16,7	10,9	3,5	5,7	56,7
Araba/Álava	Sector automóvil	280,6	37,6	-20,4	144,9	19,6	22,3	135,7
	Bienes de equipo	245,7	32,9	-5,5	366,1	49,4	71,8	-120,3
Asturias	Semimanufacturas no químicas	162,1	42,8	-15,9	50,0	11,1	5,4	112,1
	Bienes de equipo	68,0	18,0	-56,4	66,2	14,7	1,9	1,8
Ávila	Alimentación, bebidas y tabaco	9,9	73,4	65,3	7,9	38,9	51,0	1,9
	Sector automóvil	1,3	9,5	-1,7	2,0	9,8	121,6	-0,7
Badajoz	Alimentación, bebidas y tabaco	99,6	51,1	-2,2	20,6	20,6	10,6	79,0
	Semimanufacturas no químicas	44,2	22,7	-18,3	19,7	19,8	44,8	24,5
Balears, Illes	Productos energéticos	69,6	34,0	17,6	7,3	7,4	-78,7	62,3
	Productos químicos	49,0	24,0	-16,8	25,9	26,3	13,2	23,1
Barcelona	Productos químicos	2.017,3	30,7	-8,6	1.520,2	20,3	-17,7	497,1
	Sector automóvil	1.114,4	16,9	-4,8	1.220,3	16,3	29,8	-105,9
Bizkaia	Bienes de equipo	263,0	30,9	-1,1	169,5	16,8	-0,9	93,5
	Semimanufacturas no químicas	218,2	25,7	-8,4	159,8	15,9	4,5	58,4
Burgos	Productos químicos	98,0	26,9	12,5	82,1	31,0	9,7	15,9
	Bienes de equipo	82,7	22,7	19,1	41,5	15,7	1,6	41,2
Cáceres	Semimanufacturas no químicas	91,7	57,1	1.395,7	18,5	21,2	63,9	73,2
	Alimentación, bebidas y tabaco	37,9	23,6	3,3	8,4	9,6	-6,0	29,4
Cádiz	Productos energéticos	211,0	39,8	-16,2	649,9	70,9	46,6	-438,9
	Semimanufacturas no químicas	76,7	14,5	6,2	22,8	2,5	-39,4	53,9
Cantabria	Semimanufacturas no químicas	51,9	19,7	-3,0	34,1	15,7	-1,6	17,8
	Sector automóvil	45,2	17,1	9,8	45,5	20,9	-14,5	-0,2
Castellón/Castelló	Semimanufacturas no químicas	277,0	37,4	2,6	36,1	9,9	-4,5	240,8
	Productos químicos	153,0	20,7	15,7	73,6	20,2	-23,1	79,5
Ciudad Real	Alimentación, bebidas y tabaco	100,0	55,5	8,9	20,6	23,9	-7,3	79,4
	Bienes de equipo	40,7	22,5	-66,7	24,5	28,4	3,7	16,1
Córdoba	Alimentación, bebidas y tabaco	125,7	42,6	-41,7	27,1	10,0	-42,4	98,6
	Semimanufacturas no químicas	87,0	29,5	6,9	154,4	57,1	33,5	-67,4
Coruña, A	Manufacturas de consumo	702,2	61,1	-2,7	274,7	41,6	3,6	427,5
	Alimentación, bebidas y tabaco	99,7	8,7	3,9	130,9	19,8	-43,1	-31,2
Cuenca	Alimentación, bebidas y tabaco	43,8	75,7	-11,6	8,4	26,4	26,1	35,4
	Bienes de equipo	7,9	13,6	-37,8	11,5	35,9	-12,9	-3,6
Gipuzkoa	Bienes de equipo	506,0	58,6	7,9	200,5	44,1	7,0	305,5
	Semimanufacturas no químicas	159,2	18,4	7,8	76,9	16,9	-9,2	82,3
Girona	Alimentación, bebidas y tabaco	291,3	42,4	3,0	71,1	19,1	-3,0	220,2
	Bienes de equipo	108,7	15,8	5,2	80,6	21,7	33,4	28,1
Granada	Alimentación, bebidas y tabaco	80,4	49,7	6,2	39,9	21,9	0,5	40,5
	Manufacturas de consumo	33,5	20,7	140,0	19,4	10,7	155,8	14,1
Guadalajara	Bienes de equipo	113,3	37,8	2,1	341,0	41,7	21,6	-227,8
	Manufacturas de consumo	66,6	22,2	32,9	101,8	12,5	-9,2	-35,2
Huelva	Alimentación, bebidas y tabaco	97,8	24,6	12,5	200,9	18,5	45,9	-103,1
	Materias primas	92,4	23,3	-27,5	209,2	19,2	6,2	-116,8
Huesca	Alimentación, bebidas y tabaco	127,5	66,8	-12,7	35,9	37,3	-7,6	91,6
	Productos químicos	27,7	14,5	11,2	23,6	24,5	50,5	4,1
Jaén	Bienes de equipo	52,8	48,0	-7,4	51,2	48,8	11,0	1,6
	Alimentación, bebidas y tabaco	31,9	29,1	25,5	23,9	22,8	16,7	8,0

24.(continuación)

Provincia	Sector	EXPORTACIONES			IMPORTACIONES			SALDO
		Millones €	% total provincia	tva (%)	Millones €	% total provincia	tva (%)	Millones €
León	Bienes de equipo	42,3	31,9	18,1	20,7	20,1	-14,8	21,6
	Alimentación, bebidas y tabaco	38,7	29,1	-14,3	39,8	38,6	10,1	-1,2
Lleida	Alimentación, bebidas y tabaco	126,4	56,7	-3,5	76,9	42,1	0,8	49,5
	Bienes de equipo	23,8	10,6	-8,2	45,1	24,7	74,3	-21,4
Lugo	Semimanufacturas no químicas	19,1	37,3	69,6	8,0	8,6	-1,6	11,1
	Alimentación, bebidas y tabaco	13,3	26,0	-10,4	15,8	17,1	18,9	-2,5
Madrid	Bienes de equipo	1.227,7	29,1	-6,8	3.197,7	35,6	10,4	-1.970,0
	Productos químicos	1.071,8	25,4	13,6	1.807,3	20,1	-5,2	-735,4
Málaga	Alimentación, bebidas y tabaco	108,5	38,7	-4,2	123,6	34,9	11,4	-15,1
	Bienes de equipo	41,6	14,8	5,2	45,0	12,7	-9,3	-3,4
Murcia	Alimentación, bebidas y tabaco	598,0	45,4	-0,4	193,3	17,8	-10,5	404,7
	Productos energéticos	414,4	31,5	80,7	523,8	48,2	-40,2	-109,4
Navarra	Sector automóvil	267,4	34,6	-15,4	125,3	23,5	-8,3	142,1
	Bienes de equipo	184,4	23,9	-5,1	162,9	30,5	4,6	21,5
Ourense	Semimanufacturas no químicas	26,8	25,1	-4,8	9,3	11,5	-23,3	17,5
	Alimentación, bebidas y tabaco	25,1	23,4	-13,8	35,7	44,3	57,5	-10,6
Palencia	Alimentación, bebidas y tabaco	68,1	63,3	17,3	33,1	29,2	41,2	35,1
	Bienes de equipo	16,0	14,9	44,3	36,6	32,3	-30,4	-20,6
Palmas, Las	Productos energéticos	86,7	58,4	15,1	24,2	10,8	799,0	62,6
	Alimentación, bebidas y tabaco	20,9	14,1	14,2	65,9	29,3	1,6	-45,0
Pontevedra	Sector automóvil	519,2	42,8	-23,9	128,1	15,0	29,1	391,2
	Bienes de equipo	275,3	22,7	-29,1	228,5	26,7	6,4	46,8
Rioja, La	Alimentación, bebidas y tabaco	75,6	41,6	-6,4	64,4	39,8	54,2	11,2
	Bienes de equipo	36,0	19,8	2,5	30,8	19,0	34,1	5,2
Salamanca	Bienes de equipo	82,9	52,5	-18,8	12,7	6,6	26,0	70,2
	Alimentación, bebidas y tabaco	32,9	20,8	9,3	7,1	3,7	4,6	25,8
Santa Cruz de Tenerife	Productos energéticos	64,4	66,8	35,3	28,2	18,5	-39,9	36,2
	Alimentación, bebidas y tabaco	8,6	9,0	4,8	40,6	26,7	10,2	-31,9
Segovia	Materias primas	33,8	37,7	46,9	2,6	6,5	-1,2	31,1
	Semimanufacturas no químicas	24,0	26,8	-9,4	8,6	21,2	25,0	15,3
Sevilla	Bienes de equipo	353,9	43,7	54,7	173,8	34,4	-28,7	180,1
	Alimentación, bebidas y tabaco	283,3	35,0	-11,4	152,1	30,1	2,2	131,2
Soria	Semimanufacturas no químicas	21,1	43,5	-15,5	6,7	24,2	7,5	14,4
	Productos químicos	11,9	24,5	-6,9	7,2	26,2	9,4	4,7
Tarragona	Productos químicos	302,3	31,2	-1,3	169,1	11,6	-21,3	133,2
	Manufacturas de consumo	173,6	17,9	8,1	74,8	5,1	10,7	98,8
Teruel	Bienes de equipo	7,2	20,9	-17,4	22,6	42,9	404,0	-15,4
	Sector automóvil	7,2	20,8	9,7	0,5	1,0	-75,7	6,7
Toledo	Alimentación, bebidas y tabaco	85,6	32,5	-0,3	101,4	18,5	9,7	-15,8
	Bienes de equipo	47,0	17,8	7,1	85,8	15,6	-6,9	-38,8
Valencia/ València	Alimentación, bebidas y tabaco	572,6	29,5	19,5	406,1	18,5	23,2	166,5
	Bienes de equipo	445,5	23,0	21,5	578,6	26,3	25,4	-133,1
Valladolid	Sector automóvil	689,5	79,3	22,7	305,4	42,3	-6,9	384,2
	Semimanufacturas no químicas	78,1	9,0	-33,6	33,2	4,6	-0,9	44,9
Zamora	Alimentación, bebidas y tabaco	24,0	81,2	10,5	11,4	59,1	31,1	12,6
	Semimanufacturas no químicas	3,5	11,9	103,0	0,8	4,0	-24,4	2,7
Zaragoza	Sector automóvil	303,8	28,2	-31,3	342,1	20,1	-28,5	-38,3
	Bienes de equipo	187,7	17,4	-1,9	617,8	36,2	4,3	-430,1
Ceuta	Alimentación, bebidas y tabaco	1,0	42,9				-100,0	1,0
	Productos químicos	0,6	26,6	-41,4	0,0	0,0	-75,8	0,6
Melilla	Bienes de consumo duradero	2,2	93,8	19.134,2	1,5	85,0	-35,5	0,7
	Materias primas	0,1	4,5	617,4				0,1

25. Desglose de principales sectores por provincias. Enero-noviembre de 2025.

Provincia	Sector	EXPORTACIONES			IMPORTACIONES			SALDO
		Millones €	% total provincia	tva (%)	Millones €	% total provincia	tva (%)	Millones €
Albacete	Alimentación, bebidas y tabaco	514,1	35,2	0,6	244,3	18,2	-4,1	269,7
	Bienes de equipo	331,1	22,7	2,3	635,6	47,2	6,5	-304,5
Alicante/Alacant	Alimentación, bebidas y tabaco	2.120,9	31,2	9,5	1.146,7	20,1	22,9	974,2
	Manufacturas de consumo	1.843,3	27,1	0,1	2.303,4	40,3	3,2	-460,2
Almería	Alimentación, bebidas y tabaco	3.695,6	70,6	6,7	272,2	7,7	-0,7	3.423,4
	Semimanufacturas no químicas	800,5	15,3	-7,0	120,9	3,4	17,9	679,5
Araba/Álava	Sector automóvil	3.033,9	36,8	4,1	1.516,6	24,0	11,2	1.517,2
	Bienes de equipo	2.617,4	31,7	-1,1	1.991,2	31,5	22,8	626,2
Asturias	Semimanufacturas no químicas	2.288,0	44,3	2,6	583,7	11,8	-27,9	1.704,3
	Bienes de equipo	968,0	18,7	-26,4	709,9	14,3	20,2	258,0
Ávila	Alimentación, bebidas y tabaco	95,8	61,6	-2,0	80,0	40,2	-1,1	15,8
	Productos químicos	20,3	13,1	76,4	39,7	19,9	4,7	-19,4
Badajoz	Alimentación, bebidas y tabaco	1.138,2	51,4	-3,5	234,8	21,7	4,9	903,4
	Semimanufacturas no químicas	476,8	21,5	-8,7	194,2	18,0	-15,4	282,5
Balears, Illes	Productos químicos	697,2	30,7	-4,5	356,1	24,0	-6,3	341,1
	Productos energéticos	667,5	29,4	-7,8	176,5	11,9	-9,5	491,0
Barcelona	Productos químicos	22.529,4	31,2	-2,2	18.903,7	22,5	-5,1	3.625,7
	Bienes de equipo	12.266,9	17,0	11,7	17.354,9	20,7	6,9	-5.088,0
Bizkaia	Bienes de equipo	2.882,3	29,2	-3,9	2.136,6	16,4	4,9	745,7
	Semimanufacturas no químicas	2.405,6	24,4	-12,2	1.994,6	15,3	-2,5	411,0
Burgos	Productos químicos	1.071,3	26,8	7,9	931,2	30,8	11,0	140,1
	Semimanufacturas no químicas	930,7	23,3	-2,8	606,3	20,1	-10,9	324,3
Cáceres	Semimanufacturas no químicas	752,4	48,6	956,3	154,0	17,1	9,0	598,4
	Alimentación, bebidas y tabaco	419,9	27,1	-1,7	94,0	10,5	12,6	325,9
Cádiz	Productos energéticos	3.278,2	45,2	-12,4	5.600,4	65,4	-15,2	-2.322,2
	Alimentación, bebidas y tabaco	886,1	12,2	-5,6	1.016,0	11,9	-2,6	-129,9
Cantabria	Semimanufacturas no químicas	641,6	21,3	-4,3	386,0	14,1	-1,8	255,7
	Bienes de equipo	506,0	16,8	-38,6	571,1	20,9	33,6	-65,1
Castellón/Castelló	Semimanufacturas no químicas	3.219,0	38,8	-0,7	421,5	7,5	7,6	2.797,4
	Productos químicos	1.675,7	20,2	-9,8	1.135,3	20,2	15,5	540,4
Ciudad Real	Alimentación, bebidas y tabaco	1.197,4	54,5	0,3	229,0	24,4	-7,4	968,4
	Bienes de equipo	535,0	24,4	-12,7	248,6	26,5	0,6	286,4
Córdoba	Alimentación, bebidas y tabaco	1.337,0	41,7	-0,1	297,4	11,9	-22,0	1.039,6
	Semimanufacturas no químicas	1.026,6	32,0	8,9	1.364,2	54,7	53,8	-337,6
Coruña, A	Manufacturas de consumo	7.285,7	57,5	1,7	3.056,5	31,3	-0,4	4.229,2
	Alimentación, bebidas y tabaco	1.331,6	10,5	9,6	1.729,4	17,7	-8,8	-397,8
Cuenca	Alimentación, bebidas y tabaco	527,2	72,3	4,7	96,4	29,0	8,4	430,9
	Sector automóvil	87,4	12,0	334,7	9,9	3,0	7,0	77,4
Gipuzkoa	Bienes de equipo	5.428,2	57,6	4,6	2.084,6	40,2	6,9	3.343,6
	Semimanufacturas no químicas	1.702,0	18,1	-1,2	1.039,3	20,1	-0,2	662,7
Girona	Alimentación, bebidas y tabaco	3.358,9	42,7	-0,7	898,0	21,6	21,4	2.460,9
	Productos químicos	1.401,2	17,8	11,1	1.038,6	24,9	4,3	362,5
Granada	Alimentación, bebidas y tabaco	877,6	54,1	0,4	402,4	22,9	7,3	475,2
	Productos químicos	230,6	14,2	-3,4	434,3	24,8	25,4	-203,7
Guadalajara	Bienes de equipo	944,4	33,7	-1,1	2.723,7	33,1	-1,8	-1.779,3
	Manufacturas de consumo	585,0	20,9	18,0	1.003,6	12,2	2,4	-418,6
Huelva	Alimentación, bebidas y tabaco	1.967,4	29,4	12,0	1.458,3	15,8	4,8	509,1
	Materias primas	1.496,0	22,3	25,4	2.438,0	26,4	5,0	-942,0
Huesca	Alimentación, bebidas y tabaco	1.594,9	69,2	1,3	373,1	38,7	10,1	1.221,8
	Productos químicos	337,9	14,7	-6,1	258,7	26,8	25,7	79,3
Jaén	Bienes de equipo	563,1	40,3	-5,6	480,5	41,0	12,8	82,7
	Alimentación, bebidas y tabaco	534,8	38,3	34,7	282,7	24,1	-14,0	252,1

25. (continuación)

Provincia	Sector	EXPORTACIONES			IMPORTACIONES			SALDO
		Millones €	% total provincia	tva (%)	Millones €	% total provincia	tva (%)	Millones €
León	Alimentación, bebidas y tabaco	399,9	30,0	-31,5	382,8	31,6	12,8	17,1
	Bienes de equipo	380,8	28,6	27,5	241,8	19,9	11,0	138,9
Lleida	Alimentación, bebidas y tabaco	1.919,5	64,9	-2,4	881,6	43,8	0,6	1.038,0
	Bienes de equipo	279,9	9,5	-3,7	433,6	21,5	41,6	-153,7
Lugo	Materias primas	158,3	29,1	26,4	101,2	16,8	-2,1	57,1
	Alimentación, bebidas y tabaco	156,6	28,8	-20,4	138,3	23,0	25,5	18,3
Madrid	Productos químicos	14.720,6	29,9	32,8	22.676,7	23,0	19,0	-7.956,1
	Bienes de equipo	13.660,2	27,7	-3,1	32.307,4	32,7	14,6	-18.647,2
Málaga	Alimentación, bebidas y tabaco	1.466,7	46,2	-6,0	1.251,8	34,2	-0,6	214,9
	Bienes de equipo	419,3	13,2	13,0	610,6	16,7	6,6	-191,3
Murcia	Alimentación, bebidas y tabaco	6.673,4	53,2	3,3	2.193,2	17,0	-7,7	4.480,2
	Productos energéticos	2.434,9	19,4	-17,4	7.129,0	55,2	-9,7	-4.694,1
Navarra	Sector automóvil	3.223,9	35,9	-10,9	1.312,6	23,0	-19,3	1.911,3
	Bienes de equipo	2.096,9	23,4	-4,5	1.715,3	30,0	-10,6	381,5
Ourense	Semimanufacturas no químicas	295,9	27,5	-6,2	120,4	15,0	-12,0	175,4
	Alimentación, bebidas y tabaco	281,3	26,1	0,2	257,7	32,2	-7,7	23,6
Palencia	Alimentación, bebidas y tabaco	692,6	47,0	12,1	421,8	38,6	50,1	270,9
	Sector automóvil	493,4	33,5	-77,4	154,8	14,2	66,0	338,6
Palmas, Las	Productos energéticos	890,0	52,3	-12,6	278,5	10,8	-5,8	611,4
	Bienes de equipo	309,6	18,2	45,8	556,1	21,6	-13,3	-246,6
Pontevedra	Sector automóvil	6.176,6	43,6	5,6	1.221,2	14,6	10,2	4.955,4
	Bienes de equipo	3.338,1	23,5	-5,6	2.162,9	25,8	7,0	1.175,1
Rioja, La	Alimentación, bebidas y tabaco	786,5	36,2	-0,4	519,7	30,1	16,2	266,8
	Bienes de equipo	502,4	23,1	5,6	308,8	17,9	21,7	193,6
Salamanca	Bienes de equipo	533,8	42,2	76,1	144,2	9,9	24,6	389,6
	Alimentación, bebidas y tabaco	327,8	25,9	7,8	94,8	6,5	19,6	233,0
Santa Cruz de Tenerife	Productos energéticos	744,2	69,5	82,6	370,7	20,9	17,4	373,6
	Alimentación, bebidas y tabaco	94,8	8,8	23,7	410,1	23,1	7,3	-315,3
Segovia	Semimanufacturas no químicas	295,7	39,1	-4,4	92,0	20,8	30,2	203,7
	Alimentación, bebidas y tabaco	212,0	28,0	-7,8	51,5	11,6	2,2	160,5
Sevilla	Alimentación, bebidas y tabaco	3.508,8	41,2	-12,8	1.478,4	25,4	-15,4	2.030,4
	Bienes de equipo	3.059,7	35,9	-7,2	2.132,0	36,6	-0,1	927,6
Soria	Semimanufacturas no químicas	243,6	43,2	-6,0	84,0	22,1	4,8	159,6
	Bienes de equipo	130,6	23,1	-61,5	104,6	27,5	-39,3	26,0
Tarragona	Productos químicos	3.517,4	34,3	-2,1	2.377,2	15,0	-2,1	1.140,3
	Bienes de equipo	1.738,3	17,0	-1,3	2.203,5	13,9	9,0	-465,2
Teruel	Sector automóvil	121,2	25,9	101,7	9,5	2,4	9,5	111,7
	Bienes de equipo	116,8	25,0	-4,4	173,7	43,2	67,3	-56,9
Toledo	Alimentación, bebidas y tabaco	1.062,4	34,2	11,7	1.170,5	21,4	16,9	-108,1
	Bienes de equipo	532,8	17,1	12,1	954,8	17,4	-3,7	-422,0
Valencia/ València	Alimentación, bebidas y tabaco	5.290,6	27,5	9,4	4.189,1	18,2	16,2	1.101,5
	Bienes de equipo	4.140,4	21,6	5,4	5.675,3	24,7	8,1	-1.534,9
Valladolid	Sector automóvil	6.416,2	74,3	33,7	2.868,8	40,4	-20,8	3.547,4
	Semimanufacturas no químicas	1.028,1	11,9	-15,9	348,8	4,9	7,2	679,3
Zamora	Alimentación, bebidas y tabaco	228,8	74,4	0,5	77,5	45,7	18,3	151,3
	Semimanufacturas no químicas	27,0	8,8	20,9	9,7	5,7	1,8	17,3
Zaragoza	Sector automóvil	3.170,7	27,3	-26,6	3.346,9	19,8	4,3	-176,2
	Bienes de equipo	2.005,8	17,3	-0,9	6.041,1	35,7	30,9	-4.035,2
Ceuta	Productos químicos	9,5	53,2	10,7	1,8	0,4	248,4	7,6
	Alimentación, bebidas y tabaco	3,2	17,9	2.173,3	4,5	1,1	11,2	-1,3
Melilla	Bienes de consumo duradero	10,0	84,4	843,0	7,4	20,8	68,4	2,6
	Materias primas	0,6	4,9	92,4	0,0	0,0	-3,9	0,6

Fuente: Web Datacomex de la Secretaría de Estado de Comercio con datos del Departamento de Aduanas e II. EE. de la Agencia Tributaria.

26. Nota metodológica

Los datos de comercio de bienes de España presentados en este informe se pueden consultar de forma dinámica en la [Web DataComex](#) de la Secretaría de Estado de Comercio ([Informes Dinámicos](#)) y corresponden a datos de **comercio declarado** del Departamento de Aduanas e II. EE. de la Agencia Tributaria ([Aduanas](#)): <https://datacomex.comercio.es>

En la [Web DataComex](#) el usuario puede realizar y guardar consultas personalizadas atendiendo a diferentes variables como el flujo, país, producto/sector o comunidad autónoma. Dispone también de un apartado de Unión Europea, con estadísticas de comercio exterior de bienes de todos los Estados miembro con datos de Eurostat.

Los datos del comercio declarado de [Aduanas](#) ofrecen la máxima desagregación sectorial, geográfica y provincial. No obstante, en la web de [Aduanas](#) se ofrece una estimación del comercio total que incluye, además del comercio declarado, aproximadamente el 97-98% del valor total, una estimación del comercio intracomunitario bajo umbral y de no presentación. Ver “Principales resultados y serie de la cifra total comercio exterior (comercio declarado, estimaciones de comercio de bajo umbral y no declarado)” en: <https://sede.agenciatributaria.gob.es/Sede/estadisticas/estadisticas-comercio-exterior.html>

En el cuadro a continuación, se presentan a título orientativo los datos del comercio declarado y del comercio total estimado por [Aduanas](#).

Año / periodo	EXPORTACIONES			IMPORTACIONES		
	Declarado (millones €)	Total estimado (millones €)	Declarado sobre total (%)	Declarado (millones €)	Total estimado (millones €)	Declarado sobre total (%)
2016	256.393,4	261.203,1	98,2	273.778,6	281.643,3	97,2
2017	276.142,9	282.441,8	97,8	302.431,2	312.206,0	96,9
2018	285.260,5	292.254,1	97,6	319.647,3	330.816,8	96,6
2019	290.892,8	297.741,4	97,7	322.436,9	333.285,5	96,7
2020	263.628,3	269.158,4	97,9	276.925,1	285.387,8	97,0
2021	314.858,5	320.994,4	98,1	346.283,4	355.691,4	97,4
2022	387.599,0	394.685,8	98,2	459.202,6	470.086,8	97,7
2023	384.098,4	390.454,4	98,4	423.723,4	434.728,1	97,5
2024*	384.464,9	391.623,0	98,2	424.740,7	436.382,0	97,3
Ene-Nov25*	356.931,1	363.237,3	98,3	408.412,2	418.430,8	97,6

* Datos provisionales.

En la [web](#) de la Secretaría de Estado de Comercio está disponible la [metodología](#) seguida para la elaboración del Informe Mensual de Comercio Exterior, así como las correspondencias entre los sectores y subsectores que aparecen en el informe y los códigos a 5 dígitos de la Clasificación Uniforme de Comercio Internacional (CUCI Rev. 4). También se indica el origen de las diferencias metodológicas con otras fuentes del comercio exterior de bienes de España (Eurostat, Contabilidad Nacional del INE y Balanza de Pagos del Banco de España).

COMEX

Informe Mensual
de Comercio Exterior



GOBIERNO
DE ESPAÑA

MINISTERIO
DE ECONOMÍA, COMERCIO
Y EMPRESA

SECRETARÍA DE ESTADO
DE COMERCIO