

# **INVERSIÓN EXTRANJERA EN VALORES NEGOCIABLES**

**FLUJOS**

**2001**

Dirección General de Comercio e Inversiones

# ÍNDICE

<b>PRESENTACIÓN.....</b>	<b>3</b>
<b>I FLUJOS DE INVERSIÓN ESPAÑOLA EN EL EXTERIOR EN VALORES NEGOCIABLES .....</b>	<b>4</b>
A. ANÁLISIS GLOBAL.....	4
A.I <i>Análisis anual</i> .....	4
A.II <i>Análisis mensual</i> .....	6
B. CARACTERÍSTICAS DE LA INVERSIÓN.....	8
B.I. <i>Distribución por clase de inversor</i> .....	8
B.II <i>Distribución por clase de valor</i> .....	9
B.III. <i>Distribución por naturaleza del emisor</i> .....	10
B.IV. <i>Distribución por país de emisión</i> .....	11
B. V. <i>Inversión neta directa</i> .....	13
<b>II FLUJOS DE INVERSIÓN EXTRANJERA EN SOCIEDADES COTIZADAS .....</b>	<b>15</b>
A. ANALISIS GLOBAL.....	15
A.I. <i>Análisis anual</i> .....	15
A.II <i>Análisis mensual</i> .....	16
B. CARACTERÍSTICAS DE LA INVERSIÓN.....	18
B.I <i>Desglose por mercados: operaciones de mercado primario y secundario</i> .....	18
B.II <i>Valores del Mercado Continuo</i> .....	20
B.III <i>Distribución por Clase de Inversor</i> .....	21
B. IV <i>Distribución por Sector de Actividad</i> .....	22
B. V <i>Distribución por País</i> .....	23
B. VI <i>Desglose por modalidad de inversión: Directa y de Cartera</i> .....	25
B. VII <i>Inversión Extranjera resultante de Ofertas Públicas de Venta y Suscripción de Valores</i> .....	28
<b>III NOTA METODOLÓGICA.....</b>	<b>29</b>
I. <i>INVERSIONES ESPAÑOLAS EN VALORES NEGOCIABLES</i> .....	29
II. <i>INVERSIÓN EXTRANJERA EN SOCIEDADES COTIZADAS</i> .....	31

## PRESENTACIÓN

*La Dirección General de Política Comercial e Inversiones Exteriores viene proporcionando información relativa a la inversión directa y de cartera en valores negociables, tanto en términos de flujos como de stock.*

*En esta ocasión, el objeto de la publicación es presentar, de manera sistemática, los datos relativos a los **FLUJOS DE INVERSIÓN EN VALORES NEGOCIABLES DURANTE 2001**.*

*La información y el análisis ofrecen el mismo tipo de información tanto en flujos de inversión extranjera en España como de flujos de inversión española en el extranjero.*

*Con la entrada en vigor el día 1 de julio de 2001 de la Orden de 28 de mayo de 2001, que establece los procedimientos aplicables para las declaraciones de inversiones exteriores y su liquidación, así como los procedimientos para la presentación de memorias anuales y de expedientes de autorización por lo que a inversiones españolas en el exterior en valores negociables se refiere, a partir de esa fecha solo se declaran los flujos correspondientes a las inversiones de residentes en acciones de sociedades extranjeras cuyo capital esté total o parcialmente admitido a cotización y las inversiones en fondos extranjeros de inversión colectiva.*

*Como consecuencia de lo anterior, la información de inversiones españolas en el extranjero que se presenta a partir de esta publicación rompe la serie histórica presentada hasta la fecha en la que se incluían las inversiones en deuda pública y privada, lo que nos ha conducido a presentar la serie histórica corregida mediante la depuración en todos los periodos de este tipo de inversiones.*

*Es nuestra intención iniciar una nueva serie con los nuevos datos disponibles de manera que permita una mayor difusión y conocimiento de la inversión extranjera en este tipo de activos.*

**I**  
**FLUJOS DE INVERSIÓN ESPAÑOLA EN EL EXTERIOR**  
**EN VALORES NEGOCIABLES**  
**AÑO 2001**

**A. ANÁLISIS GLOBAL**

**A.I Análisis anual**

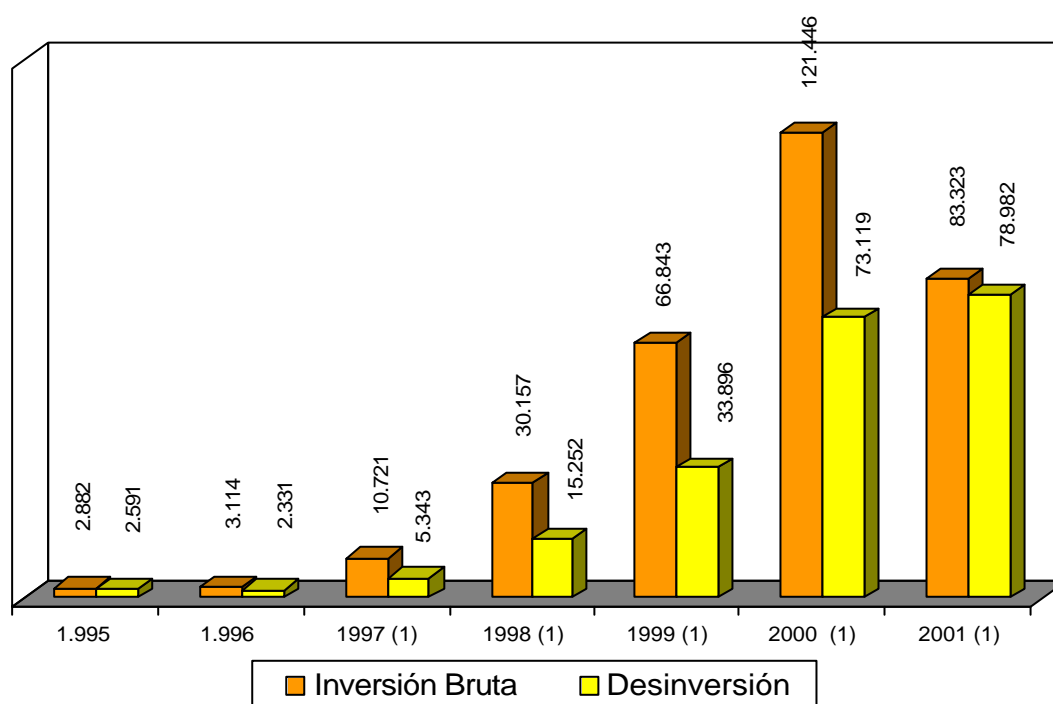
**INVERSIÓN ESPAÑOLA EN EL EXTERIOR**  
**EN VALORES NEGOCIABLES**  
**Evolución anual**  
(Millones de euros)

Período	Inversión Bruta	Tasa Variación	Desinversión	Tasa Variación	Inversión Neta
1.995	2.882		2.591		290
1.996	3.114	8,08	2.331	-10,04	784
1997 (1)	10.721	244,22	5.343	129,23	5.378
1998 (1)	30.157	181,30	15.252	185,45	14.905
1999 (1)	66.843	121,65	33.896	122,24	32.947
2000 (1)	121.446	81,69	73.119	115,71	48.327
2001 (1)	83.323	-31,39	78.982	8,02	4.341

(1) Incluye operaciones de inversión directa llevadas a cabo por medio de la adquisición de valores negociables. Estas cifras se han incluido también en la estadística de inversión directa. En el apartado **B.V. (Inversión neta directa)** puede verse el importe global y la distribución sectorial por países de este tipo de inversión.

La inversión neta española en el exterior en acciones de sociedades que cotizan en bolsa o mercado organizado y en participaciones en fondos extranjeros de inversión colectiva, registró durante el año 2001 un saldo positivo de 4.341 millones de euros, cifra que supone una disminución del 91% con respecto al saldo neto de 2000 y que la sitúa a niveles inferiores a los del año 1997.

**INVERSIÓN ESPAÑOLA EN EL EXTERIOR  
EN VALORES NEGOCIABLES**  
Serie anual comparativa  
(Millones de euros)



Los flujos de inversión analizados en el periodo experimentaron una disminución de la inversión bruta del 31% y a su vez las liquidaciones se incrementaron un 8% en relación con las cifras alcanzadas en el periodo anterior.

## A.II Análisis mensual

Se observa en la evolución mensual de compras y ventas que fue en este periodo cuando comenzó la inestabilidad en los mercados financieros internacionales, la incertidumbre de los inversores llevó a que la inversión neta alcanzara cifras negativas durante cinco meses en el año, situación que nunca se había planteado en la serie histórica de datos disponibles.

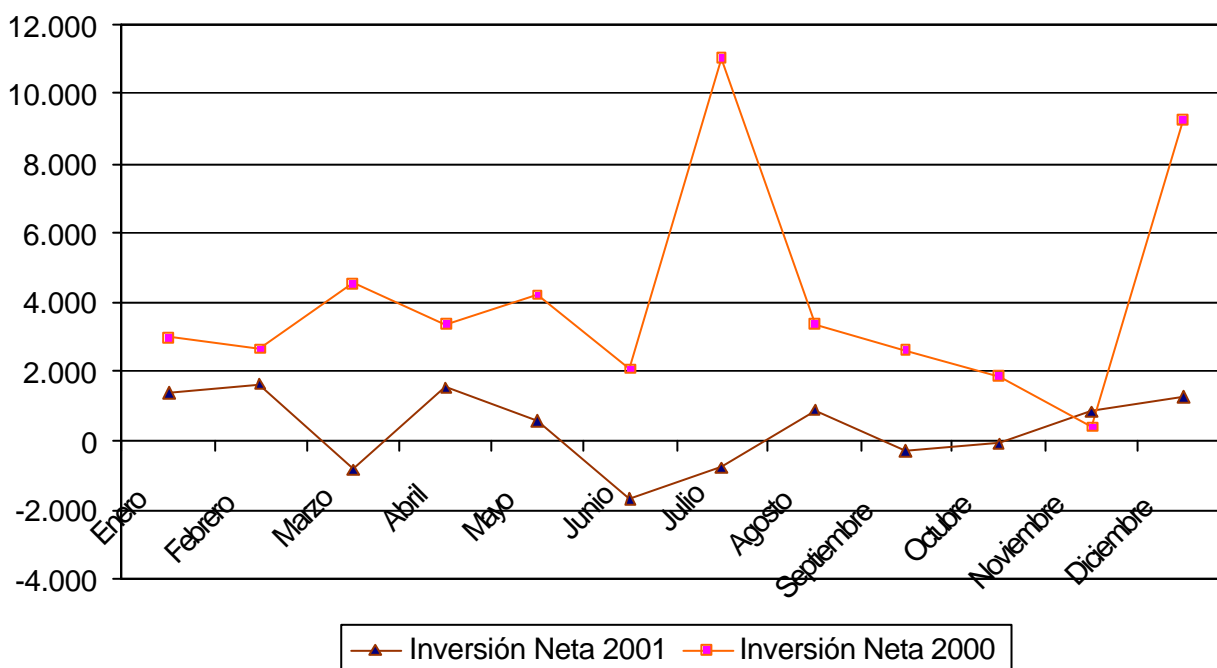
### INVERSIÓN ESPAÑOLA EN EL EXTERIOR EN VALORES NEGOCIABLES AÑO 2001 Evolución mensual (Millones de euros)

Período	Inversión Bruta	%	Desinversión	%	Inversión Neta 2001	Inversión Neta 2000
Enero	9.466	11,36	8.103	10,26	1.363	2.972
Febrero	8.062	9,68	6.443	8,16	1.619	2.655
Marzo	6.105	7,33	6.928	8,77	-823	4.518
Abril	7.938	9,53	6.426	8,14	1.512	3.351
Mayo	6.559	7,87	5.994	7,59	565	4.193
Junio	6.921	8,31	8.633	10,93	-1.712	2.092
Julio	4.840	5,81	5.632	7,13	-792	11.054
Agosto	5.700	6,84	4.813	6,09	887	3.362
Septiembre	5.638	6,77	5.915	7,49	-277	2.625
Octubre	5.509	6,61	5.594	7,08	-85	1.834
Noviembre	5.916	7,10	5.078	6,43	838	412
Diciembre	10.669	12,80	9.423	11,93	1.246	9.259
Total (Millones de euros)	83.323	100,00	78.982	100,00	4.341	48.327

En la comparación con el periodo anterior de la distribución mensual de la inversión neta se pone de manifiesto la importante disminución experimentada por la inversión en este tipo de activos financieros. También conviene destacar que a partir del año 2001 disminuye la inversión directa negociable.

Ambas series solo se cruzan en noviembre y este es el nivel más bajo alcanzado durante el año 2000.

### INVERSIÓN ESPAÑOLA EN EL EXTERIOR EN VALORES NEGOCIABLES Evolución mensual de la Inversión Neta (Millones de euros)



## B. CARACTERÍSTICAS DE LA INVERSIÓN

### B.I. Distribución por clase de inversor

Los inversores residentes con mayor actividad negociadora en los mercados financieros internacionales han sido las Entidades Financieras y las Instituciones de Inversión Colectiva que intervinieron en el 35% y en el 28% del total de las operaciones de adquisición y en el 32% y el 29% de las operaciones de liquidación, respectivamente.

**INVERSIÓN ESPAÑOLA EN EL EXTERIOR  
EN VALORES NEGOCIABLES  
AÑO 2001  
Por clase de inversor  
(Millones de euros)**

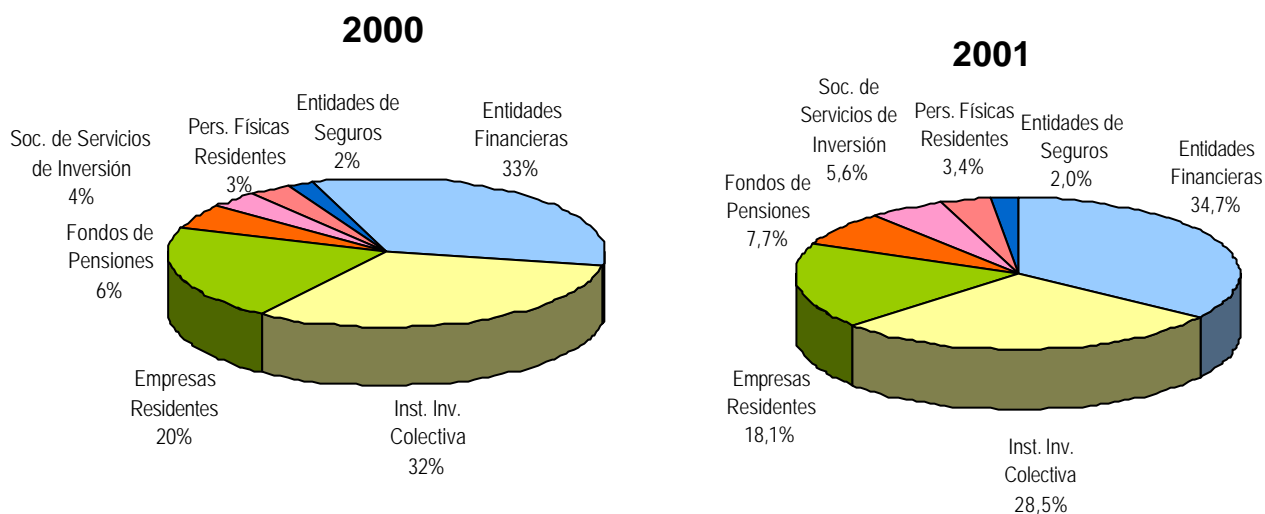
Inversor	Inversión Bruta	%	Desinversión	%	Inversión Neta 2001
Entidades Financieras	28.945	34,74	25.089	31,77	3.856
Inst. Inv. Colectiva	23.739	28,49	22.668	28,70	1.071
Empresas Residentes	15.066	18,08	15.609	19,76	-543
Fondos de Pensiones	6.402	7,68	6.804	8,61	-402
Soc. de Servicios de Inversión	4.655	5,59	4.847	6,14	-192
Pers. Físicas Residentes	2.810	3,37	2.566	3,25	244
Entidades de Seguros	1.706	2,05	1.399	1,77	307
Total (Millones de euros)	83.323	100,00	78.982	100,00	4.341

Destaca asimismo la actividad negociadora de las empresas no financieras que intervinieron en el 18% de las adquisiciones y en el 20% de las liquidaciones.



## INVERSIÓN ESPAÑOLA EN EL EXTERIOR EN VALORES NEGOCIABLES

Por clase de inversor  
(Millones de euros)



### B.II Distribución por clase de valor

El 95% de los flujos de inversión del periodo se componen de acciones extranjeras cotizadas, las participaciones en fondos de inversión representan poco más del 5%.

El volumen de inversión neta en acciones alcanzado en el año 2001, 4.582 millones de Euros, ha experimentado una disminución del 90% con respecto a la cifra neta del año 2000.

Por su parte, parece deducirse que las participaciones en fondos extranjeros de inversión colectiva, los flujos de inversión en 2001 han conducido a una inversión neta negativa de 241 millones de Euros, lo que supone una disminución del 108% con respecto a las cifras de 2000.

**INVERSIÓN ESPAÑOLA EN EL EXTERIOR  
EN VALORES NEGOCIABLES  
AÑO 2001**

**Distribución por la clase de valor de los títulos  
(Millones de euros)**

Clase de Valor	Inversión Bruta	%	Desinversión	%	Inversión Neta 2001	Inversión Neta 2000
Acciones	78.888	94,68	74.306	94,08	4.582	45.196
Participaciones en Fondos de Inversión	4.435	5,32	4.676	5,92	-241	3.131
<b>Total (Millones de euros)</b>	<b>83.323</b>	<b>100,00</b>	<b>78.982</b>	<b>100,00</b>	<b>4.341</b>	<b>48.327</b>

**B.III. Distribución por naturaleza del emisor**

Si bien los valores que alcanzaron mayores volúmenes de negociación han sido los emitidos por el sector no financiero internacional, las posiciones de los inversores residentes se han reducido al corto plazo, dada la cifra negativa de 1.470 millones de Euros que alcanzó la inversión neta en estos activos.

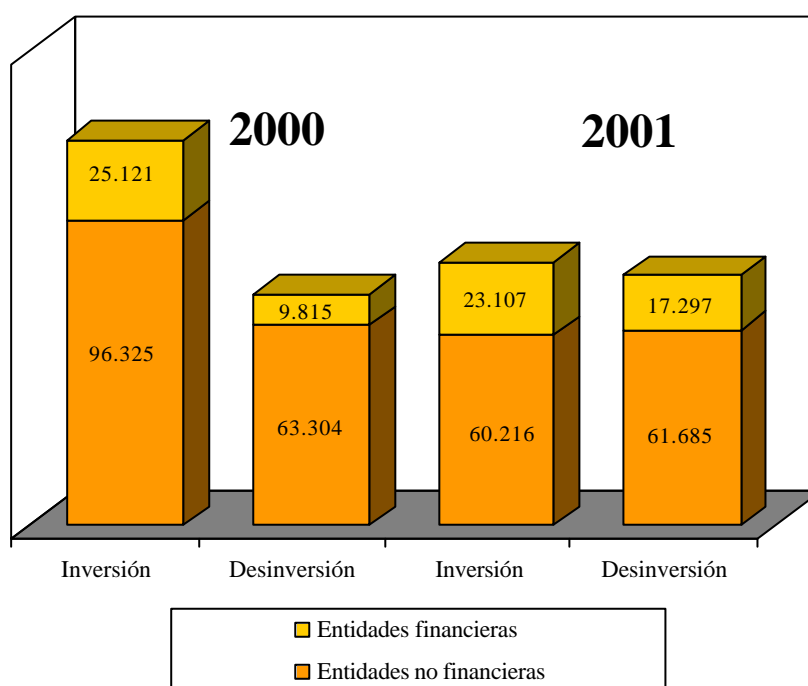
**INVERSIÓN ESPAÑOLA EN EL EXTERIOR  
EN VALORES NEGOCIABLES  
AÑO 2001**

**Distribución por Naturaleza del Emisor de los títulos  
(Millones de euros)**

Emisor	Inversión Bruta	%	Desinversión	%	Inversión Neta
Entidades no financieras	60.208	72,26	61.678	78,09	-1.470
Entidades financieras	23.107	27,73	17.291	21,89	5.816
Entidades no financieras residentes	8	0,01	7	0,01	1
Entidades financieras residentes	0	0,00	6	0,01	-6
<b>Total (Millones de euros)</b>	<b>83.323</b>	<b>100,00</b>	<b>78.982</b>	<b>100,00</b>	<b>4.341</b>

La negociación de los títulos emitidos por el sector financiero internacional fue bastante más reducida, si bien parecen más bien posiciones a medio. La inversión neta de estos activos alcanzó la cifra de 5.816 millones de Euros.

**INVERSIÓN ESPAÑOLA EN EL EXTERIOR  
EN VALORES NEGOCIABLES**  
**Distribución por Naturaleza del Emisor de los títulos**  
(Millones de euros)



**B.IV. Distribución por país de emisión**

La distribución por país de emisión de los títulos muestra que, si bien los mayores volúmenes de títulos negociados tuvieron lugar en los mercados financieros de la Unión Europea, ha sido el mercado estadounidense el principal destino de los flujos de inversión del periodo.

En él se realizaron operaciones que representan el 21% y el 19% de las compra/ventas del periodo. Su saldo neto, que alcanzó los 2.377 millones de Euros, representa el 33%.

**INVERSIÓN ESPAÑOLA EN EL EXTERIOR  
EN VALORES NEGOCIABLES  
AÑO 2001  
Distribución por país de emisión  
(Millones de euros)**

Países	Inversión Bruta	%	Desinversión	%	Inversión Neta
<b>UNIÓN EUROPEA</b>					
REINO UNIDO	11.018	13,22	13.931	17,64	-2.913
FRANCIA	10.532	12,64	10.587	13,40	-55
ALEMANIA	7.948	9,54	7.744	9,80	204
HOLANDA	6.930	8,32	7.180	9,09	-250
LUXEMBURGO	4.275	5,13	4.846	6,14	-571
ITALIA	3.640	4,37	2.856	3,62	784
FINLANDIA	2.617	3,14	2.398	3,04	219
SUECIA	947	1,14	1.245	1,58	-298
PORTUGAL	753	0,90	526	0,67	227
RESTO UNION EUROPEA	946	1,14	860	1,09	86
<b>TOTAL UNION EUROPEA</b>	<b>49.606</b>	<b>59,53</b>	<b>52.173</b>	<b>66,06</b>	<b>-2.567</b>
<b>PAISES N.A.F.T.A.</b>					
U.S.A.	17.275	20,73	14.898	18,86	2.377
MEXICO	1.223	1,47	106	0,13	1.117
CANADA	223	0,27	167	0,21	56
<b>TOTAL PAÍSES N.A.F.T.A.</b>	<b>18.721</b>	<b>22,47</b>	<b>15.171</b>	<b>19,21</b>	<b>3.550</b>
<b>OTROS</b>					
EUROBONOS *	1.476	1,77	743	0,94	733
BRASIL	1.185	1,42		0,00	1.185
VENEZUELA	1.094	1,31		0,00	1.094
JAPON	5.172	6,21	5.827	7,38	-655
VARIOS	5.615	6,74	4.259	5,39	1.356
PARAISOS FISCALES	454	0,54	809	1,02	-355
<b>TOTAL OTROS</b>	<b>14.996</b>	<b>18,00</b>	<b>11.638</b>	<b>14,74</b>	<b>3.358</b>
<b>TOTAL (Millones de euros)</b>	<b>83.323</b>	<b>100,00</b>	<b>78.982</b>	<b>100,00</b>	<b>4.341</b>

Otros importantes países de destino han sido Brasil, México y Venezuela con 1.185, 1.117 y 1.094 millones de Euros de inversión respectivamente. Conviene destacar que en el caso de Brasil y Venezuela no se ha producido ninguna liquidación en el periodo.

## B. V. Inversión neta directa

### INVERSIÓN ESPAÑOLA EN EL EXTERIOR EN VALORES NEGOCIABLES Inversión neta directa Distribución por país de destino (Millones de euros)

PAISES U.E.	1997	1998	1999	2000	2001
ALEMANIA		65	1.281		
FRANCIA			310	644	
HOLANDA			192		
ITALIA			533		60
PORTUGAL			231		2
REINO UNIDO				1.157	2
Total U.E.	0	65	2547	1801	64
<b>LATINOAMERICA</b>					
ARGENTINA	1.685	168	14.376	2.569	42
BRASIL			59	8.685	
BOLIVIA		32	59		
COLOMBIA	328				49
CHILE		90	187		357
MEXICO		111		3.395	
PERU			141	734	194
VENEZUELA		357	90		676
Total Latinoamérica	2.013	758	14.912	15.383	1.318
<b>OTROS</b>					
AUSTRALIA					17
TURQUIA			44		
U.S.A.		567			21
Total Otros	0	567	44	0	38
TOTAL (millones de euros)	2.013	1.390	17.503	17.184	1.420

No se han producido en el periodo saldos netos significativos en inversiones directas en valores negociables, parece deducirse que básicamente se han realizado flujos dirigidos a mantener las posiciones.

**INVERSIÓN ESPAÑOLA EN EL EXTERIOR  
EN VALORES NEGOCIABLES**  
**Inversión neta directa**  
**Distribución por tipo de emisor y país**  
(Millones de euros)

PAISES	SECTOR FINANCIERO		SECTOR NO FINANCIERO	
	2000	2001	2000	2001
Argentina			2.569	
Australia				17
Brasil	3.900		4.785	
Chile		357		
Colombia		49		
Francia			644	
Italia				60
México	3.395			
Perú			734	194
Portugal		2		42
Reino Unido		2	1.157	
U.S.A.		21		
Venezuela		676		
<b>Total inversión directa</b>	<b>7.295</b>	<b>1.107</b>	<b>9.889</b>	<b>313</b>

La mayor parte de la inversión neta directa del año 2001 en contraposición con el 2002 tuvo como destino el sector financiero internacional y en concreto el sector financiero de Venezuela y Chile.

## II

### FLUJOS DE INVERSIÓN EXTRANJERA EN SOCIEDADES COTIZADAS AÑO 2001

#### A. ANÁLISIS GLOBAL

##### A.I. Análisis anual

La inversión extranjera neta en sociedades cotizadas durante el ejercicio 2001 es negativa, **-23.883 millones de euros**. Si bien hay que señalar que, aunque el volumen de inversión bruta no alcanzó el del año anterior, se mantiene en unos niveles muy altos.

#### INVERSIÓN EXTRANJERA EN SOCIEDADES COTIZADAS

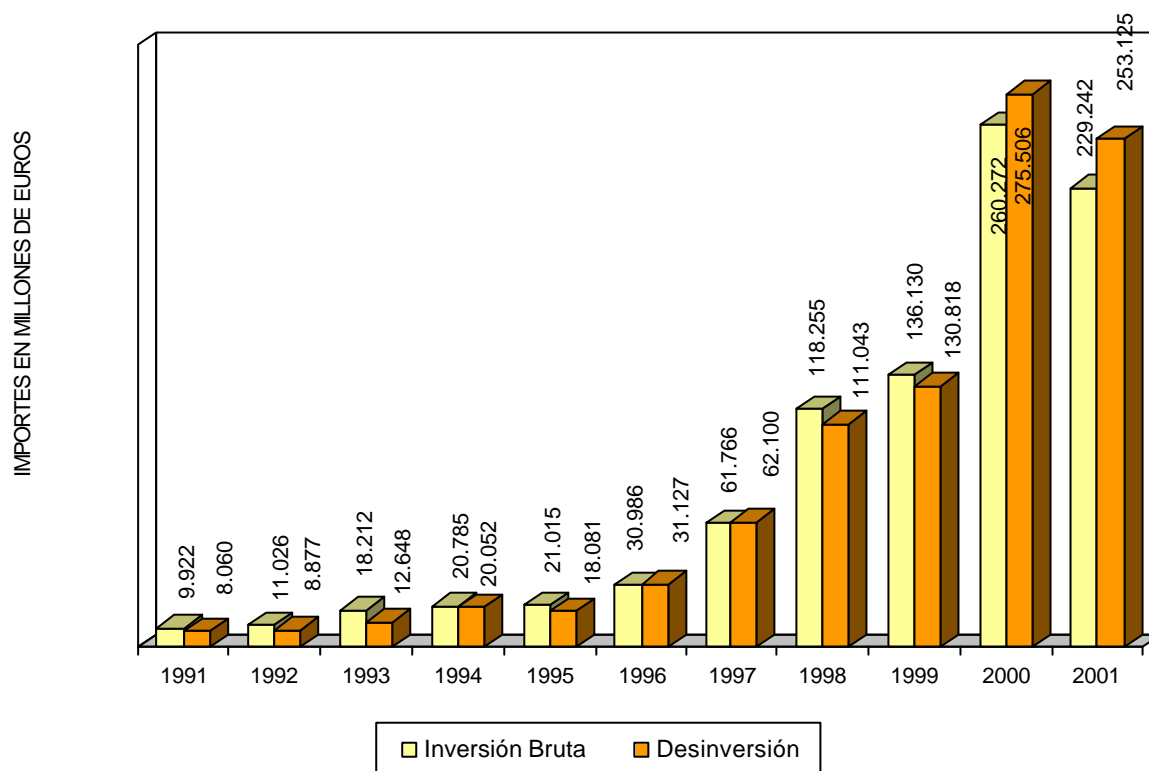
##### Evolución anual (Millones de euros)

Periodo	Inversión Bruta	Tasa Variación	Desinversión	Tasa Variación	Inversión neta
1991	9.922		8.060		1.863
1992	11.026	11,1%	8.877	10,1%	2.149
1993	18.212	65,2%	12.648	42,5%	5.564
1994	20.785	14,1%	20.052	58,5%	733
1995	21.015	1,1%	18.081	-9,8%	2.934
1996	30.986	47,4%	31.127	72,1%	-141
1997 (1)	61.766	99,3%	62.100	99,5%	-334
1998 (1)	118.255	91,5%	111.043	78,8%	7.212
1999 (1)	136.130	15,1%	130.818	17,8%	5.311
2000 (1)	260.272	91,2%	275.506	110,6%	-15.234
2001 (1)	229.242	-11,9%	253.125	-8,1%	-23.883

<sup>1</sup> Incluye operaciones de inversión directa llevadas a cabo por medio de la adquisición de valores negociables. Estas cifras se han incluido también en la estadística de inversión directa. En el apartado **B.VI (Inversión neta directa)** puede verse el importe global y la distribución sectorial por países de este tipo de inversión.

## INVERSIÓN EXTRANJERA EN SOCIEDADES COTIZADAS

### Serie anual comparativa



### A.II Análisis mensual

El año comenzó como terminó el 2000, con una fuerte desinversión extranjera, arrastrada por la incertidumbre que dominaba el mercado a consecuencia de la recesión en EE.UU. y la desconfianza sobre los beneficios de los valores tecnológicos.

Desde Junio se empezó a notar la crisis de Argentina con el aumento de las ventas de valores de sociedades con inversiones en los países latinoamericanos, efecto que se mantuvo hasta final de año.



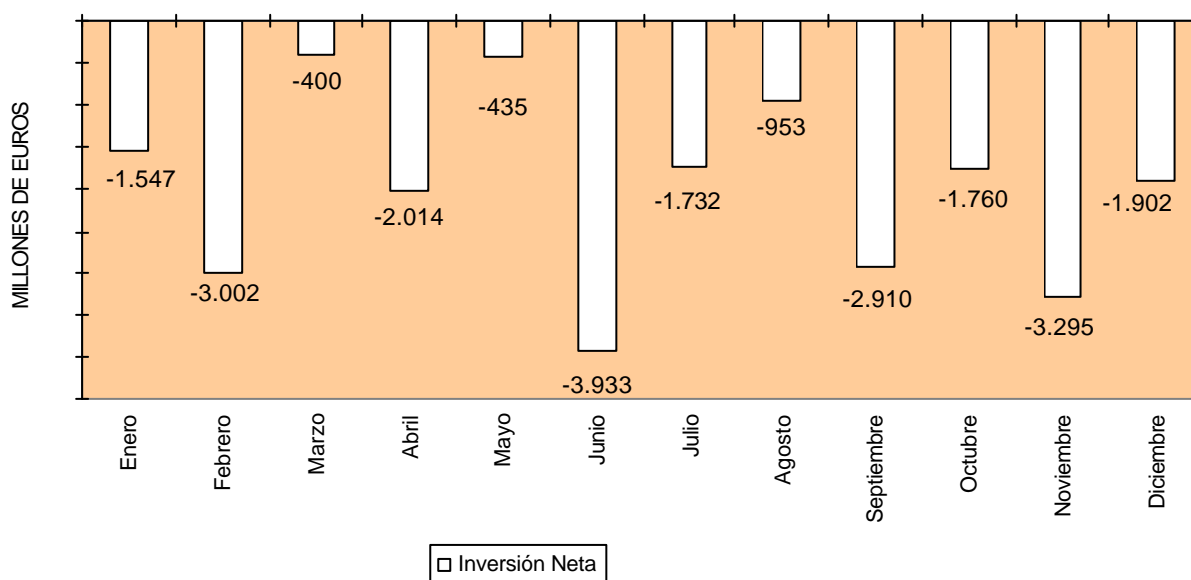
El último trimestre vino marcado por los efectos del once de septiembre y la guerra de Afganistan, en donde fundamentalmente son solo las empresas constructoras y eléctricas las que reflejaron un buen comportamiento en los momentos de crisis.

## INVERSIÓN EXTRANJERA EN SOCIEDADES COTIZADAS EN 2001

### Evolución mensual (Millones de euros)

	Inversión bruta	% sobre total	Desinversión	% sobre total	Inversión Neta	Inversión Neta en 2000
Enero	24.773	10,8	26.320	10,4	-1.547	-479
Febrero	17.944	7,8	20.946	8,3	-3.002	1.366
Marzo	20.909	9,1	21.309	8,4	-400	-105
Abril	19.312	8,4	21.326	8,4	-2.014	-1.684
Mayo	18.817	8,2	19.252	7,6	-435	-1.366
Junio	17.994	7,8	21.927	8,7	-3.933	-2.910
Julio	21.228	9,3	22.960	9,1	-1.732	-301
Agosto	17.120	7,5	18.073	7,1	-953	106
Septiembre	15.850	6,9	18.760	7,4	-2.910	717
Octubre	18.675	8,1	20.435	8,1	-1.760	-3.883
Noviembre	16.773	7,3	20.068	7,9	-3.295	-3.164
Diciembre	19.847	8,7	21.749	8,6	-1.902	-3.081
<b>Total</b>	<b>229.242</b>	<b>100,0</b>	<b>253.125</b>	<b>100,0</b>	<b>-23.883</b>	<b>-14.784</b>

### EVOLUCIÓN MENSUAL DE LA INVERSIÓN EXTRANJERA NETA EN SOCIEDADES COTIZADAS EN 2001



## B. CARACTERÍSTICAS DE LA INVERSIÓN

### B.I Desglose por mercados: operaciones de mercado primario y secundario

La inversión procedente de operaciones de mercado primario mantiene su escasa relevancia. Hay que tener en cuenta que las ampliaciones de capital liberadas (sin desembolso de efectivo), como han sido las ampliaciones de Telefónica, Banco Sabadell e Iberpistas, entre otras, se contabilizan con un valor cero en estas estadísticas.

### INVERSIÓN EXTRANJERA Y CONTRATACIÓN BURSÁTIL DE RENTA VARIABLE DURANTE 2001 Operaciones de Mercado Secundario (Millones de euros)

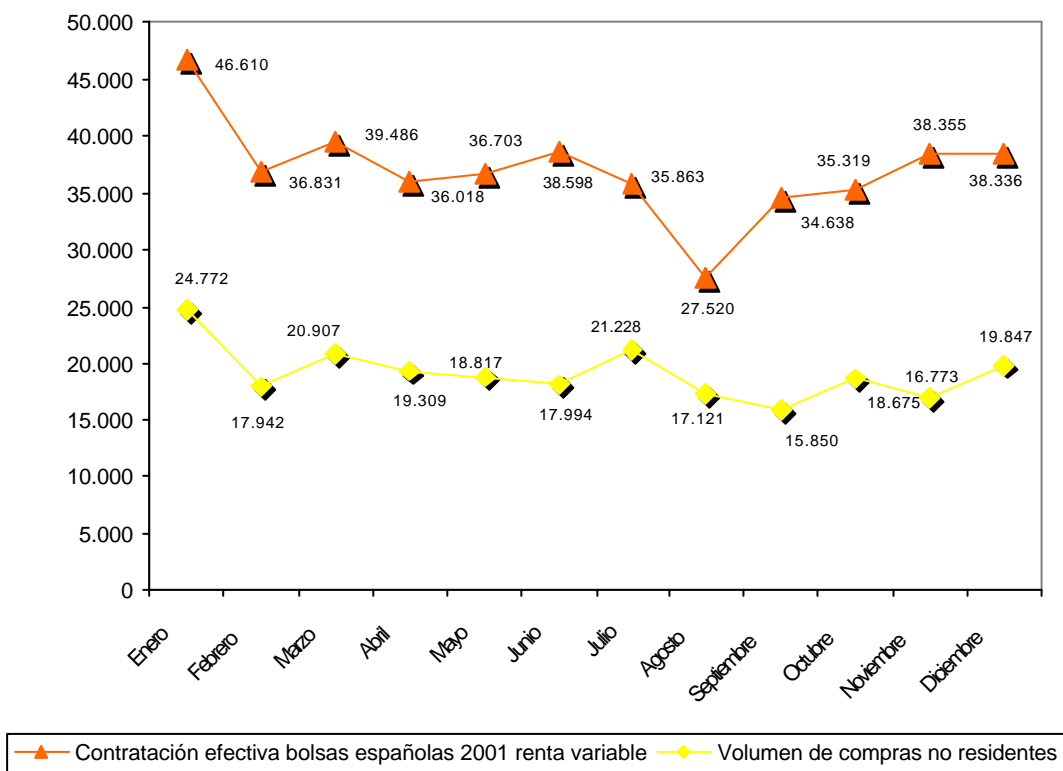
	Contratación efectiva Bolsas Españolas 2001 Renta Variable según CNMV	Compras * inversores no residentes	Porcentaje compras no residentes sobre contratación	Ventas * inversores no residentes	Porcentaje ventas no residentes sobre contratación
Enero	46.610	24.772	53,1%	26.320	56,5%
Febrero	36.831	17.942	48,7%	20.946	56,9%
Marzo	39.486	20.907	52,9%	21.307	54,0%
Abril	36.018	19.309	53,6%	21.326	59,2%
Mayo	36.703	18.817	51,3%	19.252	52,5%
Junio	38.598	17.994	46,6%	21.880	56,7%
Julio	35.863	21.228	59,2%	22.945	64,0%
Agosto	27.520	17.121	62,2%	18.073	65,7%
Septiembre	34.638	15.850	45,8%	18.760	54,2%
Octubre	35.319	18.675	52,9%	20.422	57,8%
Noviembre	38.355	16.773	43,7%	20.063	52,3%
Diciembre	38.336	19.847	51,8%	21.749	56,7%
Total	444.277	229.235	51,6%	253.043	57,0%

\* Comprende las operaciones de mercado secundario: compras y ventas de acciones de sociedades cotizadas incluidos los importes resultantes de Ofertas Públicas de Venta.

La actividad del inversor extranjero en las Bolsas ha aumentado ligeramente con respecto a 2000: las compras representan un 51,6% del volumen de contratación del conjunto de las Bolsas y las ventas un 57% frente a un 48,5% de compras y un 51,7% de ventas en el 2000.

Como se observa en el gráfico siguiente, la inversión de no residentes en operaciones de mercado secundario mantiene un comportamiento similar a la contratación efectiva total salvo algunos meses como agosto en el que la contratación cayó de forma significativa y los no residentes mantuvieron su volumen de compras, lo que hizo que aumentara su porcentaje hasta el 62%.

### INCIDENCIA DE LA INVERSIÓN EXTRANJERA BRUTA EN LA CONTRATACIÓN BURSÁTIL DURANTE 2001



## B.II Valores del Mercado Continuo

La **inversión extranjera en los valores del Mercado Continuo** representa, al igual que en ejercicios anteriores, un **99%** del volumen total de negociación de los no residentes.

En general los valores más contratados corresponden a Telecomunicaciones, Bancos, Petróleos y Eléctricas.

De ellos, Telefónica mantiene el liderazgo absoluto con un 28,8% del volumen total seguido de las dos grandes entidades bancarias BBVA con un 13,4% y BSCH con un 13,2%.

### INVERSIÓN EXTRANJERA EN SOCIEDADES QUE COTIZAN EN MERCADO CONTINUO EN 2001 <sup>(2)</sup> (Millones de euros)

EMISORA	Inversión bruta	Porcentaje sobre el total	Desinversión	Porcentaje sobre el total	Volumen de negociación	Porcentaje sobre el total
Telefónica S.A.	65.121	28,4	73.949	29,2	139.070	28,8
Banco Bilbao Vizcaya Argentaria S.A.	30.855	13,5	33.599	13,3	64.454	13,4
Banco Santander Central Hispano S.A.	29.950	13,1	33.597	13,3	63.547	13,2
Repsol YPF S.A.	21.386	9,3	24.238	9,6	45.624	9,5
Endesa S.A.	16.940	7,4	19.109	7,6	36.049	7,5
Iberdrola S.A.	8.376	3,7	9.220	3,6	17.596	3,7
Banco Popular Español S.A.	5.151	2,2	5.423	2,1	10.574	2,2
Industria del Diseño Textil S.A.	5.889	2,6	4.108	1,6	9.997	2,1
Altadis S.A.	4.772	2,1	4.830	1,9	9.602	2,0
Unión Fenosa S.A.	3.778	1,6	4.017	1,6	7.795	1,6
Terra Networks S.A.	2.851	1,2	3.900	1,5	6.751	1,4
Otras	34.014	14,8	36.974	14,6	70.988	14,7
<b>TOTAL</b>	<b>229.083</b>	<b>100,0</b>	<b>252.964</b>	<b>100,0</b>	<b>482.047</b>	<b>100,0</b>

<sup>2</sup> Se consignan las empresas cuya negociación supone, al menos, el 1 por cien del volumen total de negociación de no residentes (compras y suscripciones más ventas y reembolsos).

### B.III Distribución por Clase de Inversor

El desglose por clase de inversor muestra que el grupo formado por intermediarios financieros crediticios y no crediticios absorbe el 88,9% de la inversión bruta del año.

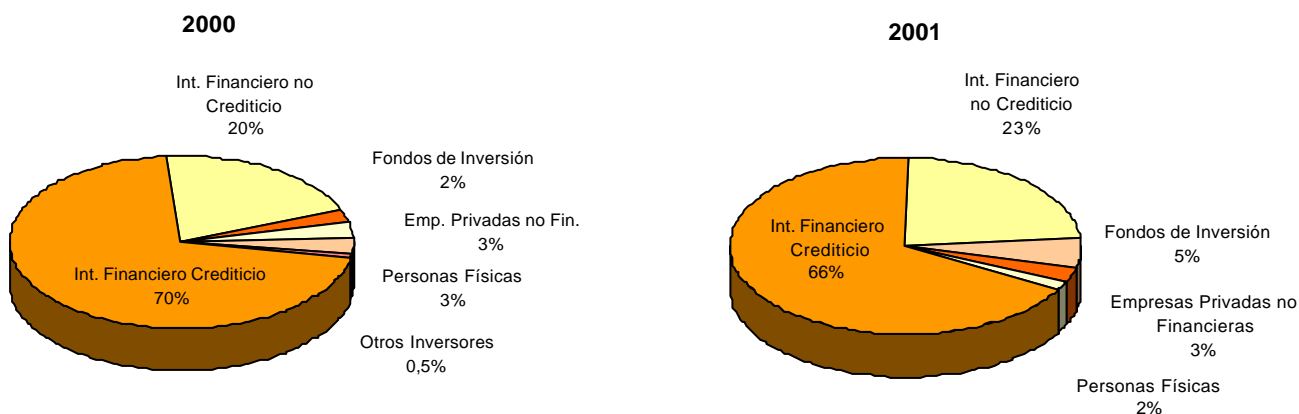
Se debe señalar el ascenso en la inversión procedente de Fondos de Inversión domiciliados fuera de España hasta llegar a un 5,3% (tres puntos más que en 2000) lo que refleja un cierto auge de este tipo de inversor.

### INVERSIÓN EXTRANJERA EN SOCIEDADES COTIZADAS EN 2001 Distribución por Clase de Inversor (Millones de euros)

	Inversión bruta	%/Total	Desinversión	%/Total	Inversión Neta
Intermediario Financiero Crediticio	151.412	66,0	160.675	63,5	-9.263
Intermediario Financiero no Crediticio	52.582	22,9	61.785	24,4	-9.203
Fondos de Inversión	12.041	5,3	14.160	5,6	-2.119
Fondos de Pensiones	594	0,3	407	0,2	187
Entidades Aseguradoras	601	0,3	594	0,2	7
Empresas Privadas no Financieras	6.414	2,8	8.607	3,4	-2.193
Personas Físicas	3.777	1,6	4.862	1,9	-1.085
Otros Inversores	1.821	0,8	2.035	0,8	-214
<b>TOTAL</b>	<b>229.242</b>	<b>100,0</b>	<b>253.125</b>	<b>100,0</b>	<b>-23.883</b>

### INVERSIÓN EXTRANJERA EN SOCIEDADES COTIZADAS EN 2001 Distribución comparativa por Clase de Inversor

#### Inversión Bruta



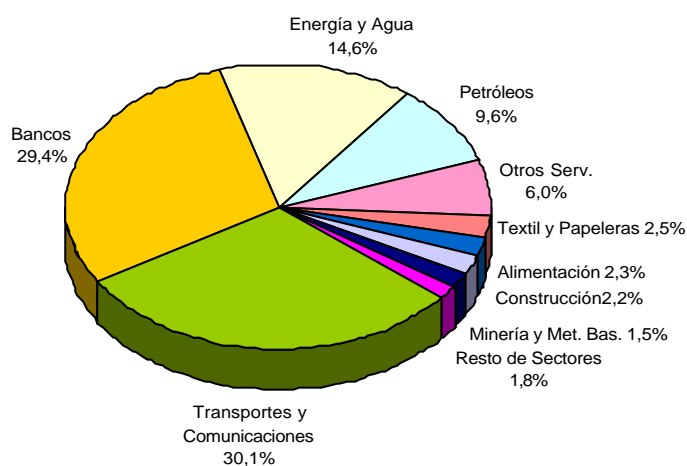
## B. IV Distribución por Sector de Actividad

Al igual que en años anteriores, la inversión se concentra en los sectores de más peso en las Bolsas: Transporte y Comunicaciones, Bancos, Energía y Agua, Petróleos y “Otros” (en el que van incluidos Nuevas Tecnologías y Medios de Comunicación y Transportes). Solo con estos cinco sectores se alcanza un volumen de 432.205 millones de euros, es decir, un 89,6% del total negociado por no residentes.

### INVERSIÓN EXTRANJERA EN SOCIEDADES COTIZADAS Por Sectores Económicos AÑO 2001 (Millones de euros)

SECTORES	Inversión bruta	%/total periodo	Desinversión	%/total periodo	Volumen total negociado
Transportes y Comunicaciones	68.253	29,8	76.982	30,4	145.235
Bancos	67.523	29,5	74.179	29,3	141.702
Energía y Agua	32.897	14,4	37.333	14,7	70.230
Petróleos	21.653	9,4	24.526	9,7	46.179
Otros	13.221	5,8	15.637	6,2	28.858
Textil y Papeleras	6.980	3,0	5.226	2,1	12.206
Alimentación	5.384	2,3	5.737	2,3	11.121
Construcción	5.438	2,4	5.008	2,0	10.446
Minería, Metálicas Básicas	3.469	1,5	3.874	1,5	7.343
Inmobiliarias	1.190	0,5	1.370	0,5	2.560
Metalmecánica	1.146	0,5	1.207	0,5	2.353
Sociedades de Cartera	708	0,3	836	0,3	1.544
Seguros	757	0,3	746	0,3	1.503
Cemento y Materiales de Const.	484	0,2	353	0,1	837
Químicas	73	0,0	76	0,0	149
S.I.M.	66	0,0	35	0,0	101
<b>TOTAL</b>	<b>229.242</b>	<b>100,0</b>	<b>253.125</b>	<b>100,0</b>	<b>482.367</b>

## VOLUMEN TOTAL NEGOCIADO POR NO RESIDENTES Por sector Económico en 2001



### B. V Distribución por País

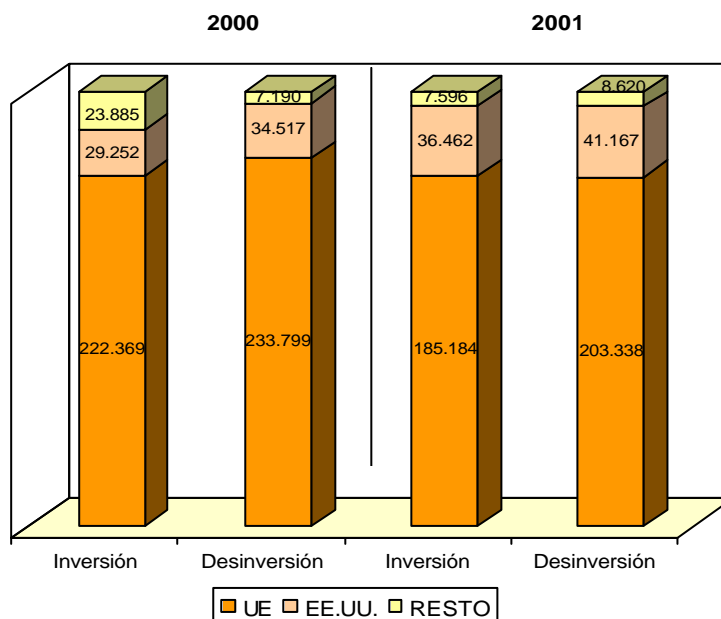
La distribución por país de procedencia de la inversión no residente es similar a la que hubo para 2000. La mayor concentración proviene de los países de la Unión Europea (80,8%) destacando, como viene siendo habitual por sus características como plaza financiera, Reino Unido, con un 53,7% de la inversión bruta total, seguida por nuestro país vecino, Francia, con un 11,1% y una inversión neta positiva de 1.036 millones de euros.

Fuera de la Unión Europea, la mayor inversión procede de EE.UU., con un 15,9% (con una subida de más de cuatro puntos con respecto al año anterior) y de Suiza con un 2,1%.

**INVERSIÓN EXTRANJERA EN SOCIEDADES COTIZADAS EN  
2001  
Distribución por Países  
(Millones de euros)**

PAISES U.E.	Inversión bruta	%/ Total	Desinversión	%/Total	Inversión Neta
Reino Unido	123.209	53,7%	143.060	56,5%	-19.851
Francia	25.513	11,1%	24.477	9,7%	1.036
Bélgica y Luxemburgo	15.135	6,6%	14.918	5,9%	217
Alemania	11.545	5,0%	11.095	4,4%	450
Países Bajos	3.140	1,4%	3.146	1,2%	-6
Italia	2.472	1,1%	2.365	0,9%	107
Irlanda	1.249	0,5%	1.240	0,5%	9
Portugal	1.248	0,5%	1.626	0,6%	-378
Resto U.E.	1.673	0,7%	1.411	0,6%	262
<b>TOTAL U.E.</b>	<b>185.184</b>	<b>80,8%</b>	<b>203.338</b>	<b>80,3%</b>	<b>-18.154</b>
EE.UU.	36.462	15,9%	41.167	16,3%	-4.705
Suiza	4.811	2,1%	5.596	2,2%	-785
Paraisos Fiscales	1.940	0,8%	1.661	0,7%	279
Japón	289	0,1%	651	0,3%	-362
Resto del mundo	556	0,2%	712	0,3%	-156
<b>TOTAL</b>	<b>229.242</b>	<b>100,0%</b>	<b>253.125</b>	<b>100,0%</b>	<b>-23.883</b>

**INVERSIÓN EXTRANJERA EN SOCIEDADES COTIZADAS EN  
2001  
Distribución comparativa por Países**





## B. VI. Desglose por modalidad de inversión: Directa<sup>3</sup> y de Cartera

### INVERSIÓN EXTRANJERA NETA EN SOCIEDADES COTIZADAS Evolución anual (Millones de euros)

AÑO	Inversión Directa Neta	Porcentaje sobre Inversión Neta Total	Inversión de Cartera	Porcentaje sobre Inversión Neta Total	Inversión Total Extranjera Neta
1993	1.043	19%	4.521	81%	5.564
1994	519	71%	215	29%	734
1995	536	18%	2.397	82%	2.933
1996	-82	58%	-59	42%	-141
1997	288	-	-621	186%	-333
1998	82	1%	7.130	99%	7.212
1999	1.199	22%	4.112	77%	5.311
2000	-2.357	16%	-12.427	84%	-14.784
2001	-942	4%	-22.940	96%	-23.882

El volumen de inversión extranjera del año, desglosado por modalidad de inversión, responde a las siguientes características: 227.587 millones de euros corresponden al total de inversiones de cartera y 1.655 millones de euros son tomas de posición de accionistas estables bajo la modalidad de inversión directa (ver nota metodológica II.G para la definición de inversión directa).

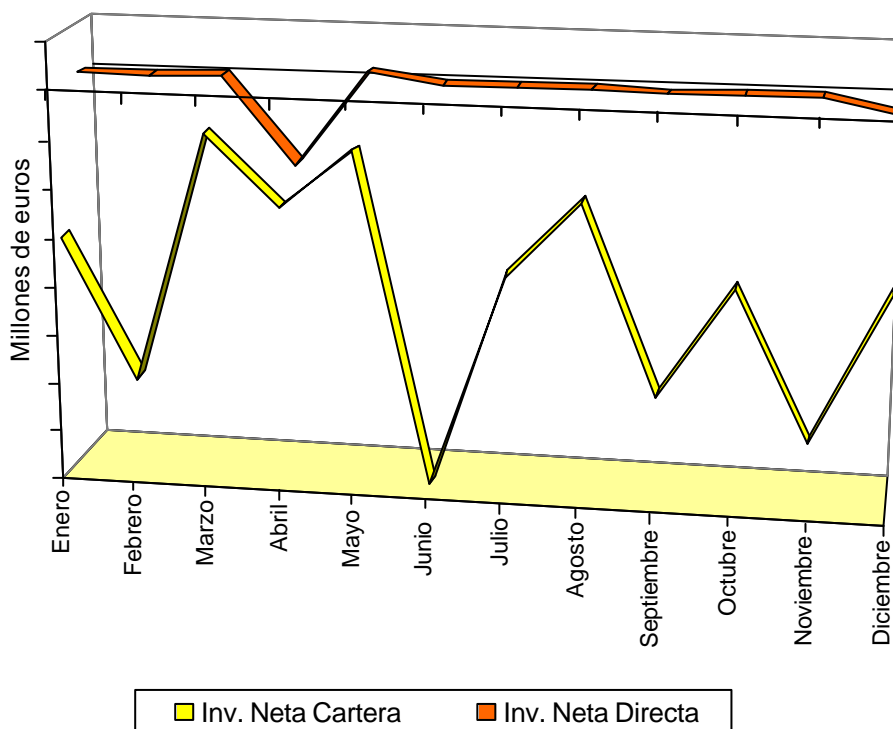
<sup>3</sup> Incluye operaciones de inversión directa llevadas a cabo por medio de la adquisición de valores negociables. Estas cifras se han incluido también en la estadística de inversión directa.

## INVERSIÓN EXTRANJERA DIRECTA Y DE CARTERA EN SOCIEDADES COTIZADAS EN 2001

(Millones de euros)

2001	INVERSION BRUTA			DESINVERSION			INVERSION NETA	
	CARTERA	DIRECTA	Porcentaje Directa sobre inversión total	CARTERA	DIRECTA	Porcentaje Directa sobre inversión total	CARTERA	DIRECTA
Enero	24.772	1	0,0%	26.310	10	0,0%	-1.538	-9
Febrero	17.944	0	0,0%	20.932	14	0,1%	-2.988	-14
Marzo	20.879	30	0,1%	21.300	9	0,0%	-421	21
Abril	19.308	4	0,0%	20.450	876	4,1%	-1.142	-872
Mayo	18.473	344	1,8%	19.010	242	1,3%	-537	102
Junio	17.991	3	0,0%	21.924	3	0,0%	-3.933	0
Julio	21.206	22	0,1%	22.947	13	0,1%	-1.741	9
Agosto	17.097	23	0,1%	18.058	15	0,1%	-961	8
Septiembre	15.581	269	1,7%	18.470	290	1,5%	-2.889	-21
Octubre	18.672	3	0,0%	20.428	7	0,0%	-1.756	-4
Noviembre	16.518	255	1,5%	19.807	261	1,3%	-3.289	-6
Diciembre	19.146	701	3,5%	20.892	857	3,9%	-1.746	-156
<b>TOTAL</b>	<b>227.587</b>	<b>1.655</b>	<b>0,7%</b>	<b>250.528</b>	<b>2.597</b>	<b>1,0%</b>	<b>-22.941</b>	<b>-942</b>

## INVERSIÓN EXTRANJERA DIRECTA Y DE CARTERA EN SOCIEDADES COTIZADAS EN 2001



Aunque durante el año 2001 la inversión neta es negativa en ambas modalidades, su comportamiento es distinto. La inversión de cartera ha sufrido pronunciados altibajos, sobre todo, en febrero, junio, septiembre y noviembre, reflejando la incertidumbre de los mercados. Sin embargo, la inversión directa ha mantenido su estabilidad a lo largo del año con la excepción de la bajada en el mes de abril producida en gran medida por las ventas de no residentes en la OPA de Hidrocantábrico.

### INVERSIÓN BRUTA DIRECTA POR PAÍS DE PROCEDENCIA (Millones de euros)

PAISES	INTERMEDIARIOS FINANCIEROS		EMPRESAS PRIVADAS NO FINANCIERAS		RESTO INVERSIONES		TOTAL			
	2000	2001	2000	2001	2000	2001	2000	%	2001	%
Francia			95	1.104			95	0,0	1.104	0,5
Países Bajos		285	369	217			369	0,1	502	0,2
Alemania	44	3		5			44	0,0	8	0,0
Reino Unido	470						470	0,2	0	0,0
Luxemburgo	1	6	7				8	0,0	6	0,0
Antillas Neerlandesas		2					0	0,0		0,0
Suiza	33	8	283				316	0,1	8	0,0
Portugal	395	13		13	390	1	785	0,3	27	0,0
Bélgica			258				258	0,1	0	0,0
<b>Total inversión directa</b>	<b>943</b>	<b>317</b>	<b>1.012</b>	<b>1.339</b>	<b>390</b>	<b>1</b>	<b>2.346</b>	<b>0,9</b>	<b>1.655</b>	<b>0,7</b>
<b>Inversión Bruta total</b>							<b>260.272</b>	<b>100,0</b>	<b>229.242</b>	<b>100,0</b>

En el año 2001 las dos terceras partes de la inversión directa bruta procede de Francia, en concreto, de empresas privadas no financieras. Le sigue por importe la inversión procedente de Países Bajos con un 30% sobre la inversión bruta total.

## **B. VII Inversión Extranjera resultante de Ofertas Públicas de Venta y Suscripción de Valores**

La aportación del capital extranjero en estas operaciones realizadas durante 2001 se cifra en **1.181 millones de euros** lo que supone un 76% menos que en 2000.

La colocación más importante fue la llevada a cabo por INDITEX en mayo de 2001 que contó con una buena acogida, seguida de la de IBERIA en el mes de abril.

### **OFERTAS PÚBLICAS DE VENTA Y COLOCACIÓN EN MERCADOS EXTRANJEROS FLUJOS DE INVERSIÓN EXTRANJERA Evolución anual (Millones de euros)**

	1996	1997	1998	1999	2000	2001
OFERENTE						
Sector Público *	781	3.088	2.352	132	-	123
Otros Oferentes	321	441	252	2.409	4.556	1.058
TOTAL	1.102	3.529	2.602	2.541	4.556	1.181

\* Privatizaciones

### **III**

## **NOTA METODOLÓGICA**

### **I. INVERSIONES ESPAÑOLAS EN VALORES NEGOCIABLES**

#### **A. Normativa**

Los procedimientos aplicables para las declaraciones de inversiones exteriores y su liquidación, así como los procedimientos para la presentación de memorias anuales y expedientes de autorización se establecen en el título III de la Orden de 28 de mayo de 2001 (BOE de 5 de junio de 2001) y en las Resoluciones de 30 de mayo de 2001 (BOE de 12 de junio de 2001) y del 31 de mayo del 2001 (BOE de 13 de junio de 2001) de la D.G. de Comercio e Inversiones que aprueban los modelos y las instrucciones de declaración.

#### **B. Fuentes de información**

Los datos que se presentan han sido elaborados en base a la información contenida en las declaraciones efectuadas por dos tipos de declarantes:

1. Entidades mediadoras residentes (Bancos, Cajas de Ahorros, C.E.C.A. y Sociedades de Servicios de Inversión) en las que se mantienen cuentas de valores abiertas o los títulos depositados.
2. Titulares de la inversión, cuando se cumplan los requisitos establecidos en el apartado 4 del artículo 47 de la Orden de 28 de mayo de 2001.

#### **C. Valores comprendidos**

- Acciones con y sin derecho a voto de sociedades extranjeras cuyo capital está admitido total o parcialmente a negociación en mercados organizados, así como derechos de suscripción u otros análogos que den derecho a participación en el capital de dicho tipo de sociedades.

Hay que señalar que estos flujos de inversión comprenden tanto las inversiones directas como de cartera en valores negociables.

- Participaciones en fondos de inversión colectiva.

Además se asimila a inversión española en valores negociables en el exterior la adquisición por residentes de valores emitidos por residentes y adquiridos en mercados organizados extranjeros.

#### **D. Emisor de los títulos.**

Los emisores de los títulos se clasifican según su naturaleza de acuerdo con la siguientes categorías:

- Organismos Internacionales de Carácter Multilateral (Unión Europea, CECA, Eurofina, Banco Europeo de Inversiones, Banco Mundial, etc.).
- Entidades financieras no residentes.
- Entidades no financieras no residentes.
- Estado Español, Comunidades Autónomas y Corporaciones Locales.
- Entidades financieras residentes.
- Entidades no financieras residentes.

#### **E. Países de destino**

Se considera a estos efectos país de destino de la inversión aquel país en cuyo mercado se realiza la emisión del valor objeto de negociación, con independencia del país de residencia del emisor.

#### **F. Operaciones**

- Los datos se refieren a las inversiones y desinversiones de residentes mediante adquisiciones o suscripción y transmisión o reembolso de los valores comprendidos en el punto C.

- Las cifras se expresan en millones de euros y se refieren al valor efectivo de la operación. Este importe se calcula en base a la cotización del euro el día de la operación respecto a la moneda en que se haya efectuado la misma.

## **II. INVERSIÓN EXTRANJERA EN SOCIEDADES COTIZADAS**

### **A. Normativa**

El procedimiento de suministro de datos al Registro de Inversiones está recogido en el Anexo I de la Resolución de 31 de mayo de 2001 por la que se dictan instrucciones para la presentación de las declaraciones de inversiones extranjeras en valores negociables cotizados en mercados españoles (BOE de 13 de junio de 2001). Esta Resolución desarrolla la Orden de 28 de mayo de 2001 sobre los procedimientos aplicables para ello.

### **B. Fuentes de información**

Los datos se obtienen de las declaraciones de flujos que con carácter mensual efectúan los intermediarios financieros residentes en España a través de los cuales el inversor no residente realiza sus operaciones.

Estos intermediarios financieros son esencialmente Bancos, Cajas de Ahorro, incluida la CECA, Sociedades y Agencias de Valores.

### **C. Valores comprendidos**

Se incluyen las acciones con y sin derecho a voto de sociedades españolas cuyo capital esté admitido total o parcialmente a negociación en cualesquiera de las Bolsas de Valores españolas así como derechos de suscripción u otros análogos que den derecho a participación en el capital de dichas sociedades.

Quedan exceptuados los valores de sociedades no residentes negociados en Bolsas Españolas, cuya adquisición por no residentes no tiene la consideración de inversión extranjera.

Hay que señalar que, a diferencia de la inversión española en el exterior, en estos datos no se incluyen ni los valores representativos de empréstitos ni las participaciones en fondos de inversión colectiva.

## **D. Operaciones**

Los datos se refieren a las inversiones y desinversiones de no residentes mediante adquisición o suscripción y transmisión o reembolso por reducción de capital de los valores antes mencionados, incluidas las compra-ventas que se efectúen de derechos de suscripción e instrumentos análogos.

Están comprendidas, por tanto, operaciones de mercado primario (suscripciones y reducciones) y de mercado secundario (compras y ventas) y se refiere tanto a operaciones contratadas dentro del sistema bursátil como fuera del mercado como es el caso de las operaciones especiales.

Las cifras se expresan en euros y se refieren al importe efectivo de la operación.

Hay que señalar, como se ha dicho en anteriores pies de página, que estos flujos de inversión comprenden tanto las inversiones directas como de cartera en sociedades cotizadas.

## **E. Distribución por país y clase de inversor**

La distribución por país se refiere al país de procedencia de la inversión. Es importante mencionar en este contexto el uso extendido de intermediarios financieros y de custodios globales en la canalización de estas inversiones hacia España. Estos figuran como interpuestos en las operaciones, de manera que no siempre debe entenderse que el país de procedencia sea coincidente con el del inversor último.

Asimismo, y por la razón que se acaba de exponer, en la distribución por clase de inversor, no siempre debe entenderse que dicha clase de inversor coincide con la del inversor último.



## F. Distribución por Sectores de Actividad

El cuadro de Sectorización desglosa la inversión extranjera por el sector de actividad correspondiente al emisor del valor en que se produce la inversión.

La sectorización se corresponde con la codificación sectorial de la Comisión Nacional del Mercado de Valores al objeto de poder analizar la incidencia de la inversión extranjera en los datos generales publicados por ésta. La correspondencia de los sectores considerados con la C.N.A.E. Responde a la siguiente equivalencia:

	C.N.A.E.
Petróleos	11
Energía y Agua	40,41
Minería y Metálicas Básicas	10,12,13,14,27,28
Cementos y Mat. Construcción	26
Químicas	24
Textil y Papeleras	17,18,19,20,21
Metal Mecánica	29,30,31,32,33,34,35
Alimentación	15,16
Construcción	45
Inmobiliarias	70
Transporte y Comunicaciones	60,61,62,63,64
Otros	Resto Sectores
Bancos	65121,65122
Seguros	66
Soc. de Cartera	65232
S.I.M.	65231
Entidades de Financiación	65222
Sociedades y Agencia de Valores	6712
Estado	75111
Comunidades Autónomas	75112
Corporaciones Locales	75113
Otros Organismos Públicos	45211,60211,75140
Entidades Estatales	60100,63221,65224,65233,922
Organismos Internacionales	99

## **G. Desglose por modalidad de inversión: Directa y de Cartera**

Se considera “inversión directa” aquella que otorga al inversor influencia efectiva en la gestión o control de la sociedad, presumiendo que existe tal cuando la participación del inversor, directa o indirectamente, es igual o superior al diez por cien del capital, o cuando éste forma parte directa o indirectamente del órgano de administración.

La inversión directa se obtiene cruzando la información suministrada con las declaraciones registrales que presentan los titulares de inversiones directas, exceptuando aquellos que corresponden a titulares interpuestos, principalmente bancos extranjeros, cuando actúan por cuenta de varios clientes.

No se recoge sin embargo la inversión directa realizada a través de sociedades españolas participadas mayoritariamente por extranjeros, que si bien conceptualmente es inversión extranjera, no procede del exterior, es decir, no es inversión de no residentes.