

# **INVERSIONES EXTERIORES VALORES NEGOCIABLES**

**FLUJOS**

**2013**

**BOLETÍN DE INVERSIONES EXTERIORES**



**GOBIERNO  
DE ESPAÑA**

**MINISTERIO  
DE ECONOMÍA  
Y COMPETITIVIDAD**

Catálogo general de publicaciones oficiales  
<http://publicacionesoficiales.boe.es>



**MINISTERIO  
ECONOMÍA Y  
COMPETITIVIDAD**  
**SECRETARÍA GENERAL TÉCNICA**  
SUBDIRECCIÓN GENERAL  
DE ESTUDIOS, INFORMACIÓN Y  
PUBLICACIONES  
CENTRO DE PUBLICACIONES

Pº de la Castellana, 162. 28046 Madrid  
[www.mineco.es](http://www.mineco.es)

---

D.L.: **M-10213-2013**  
NIPO: **720-14-026-3**  
eNIPO: **720-14-027-9**  
Papel:

Exterior: Estucado mate ecológico  
(33.49/250)

Interior: Offset ecológico  
(21.30/100)

(Certificados EFC y FSC)

Impresión:  
Gabinete de Reprografía y Diseño de la  
Sec.<sup>a</sup> de Estado de Comercio

**INVERSIONES EXTERIORES EN  
VALORES NEGOCIABLES**

FLUJOS

2013

# ÍNDICE

<b>I RESUMEN.....</b>	<b>5</b>
<b>II FLUJOS DE INVERSIÓN EN ACCIONES COTIZADAS Y FONDOS DE INVERSIÓN .....</b>	<b>7</b>
<b>III FLUJOS DE INVERSIÓN EXTRANJERA EN ACCIONES COTIZADAS Y PARTICIPACIONES EN FONDOS DE INVERSIÓN .....</b>	<b>11</b>
1. ANÁLISIS GLOBAL .....	13
1.1 Distribución por clase de valor.....	13
2. ACCIONES COTIZADAS .....	13
2.1 Análisis anual.....	13
2.2 Análisis mensual .....	14
2.3 Características de la Inversión .....	15
2.3.1 Desglose por mercados: operaciones de mercado primario y secundario .....	15
2.3.2 Valores del Mercado Continuo .....	16
2.3.3 Distribución por Sector de Actividad.....	18
2.3.4 Distribución por Clase de Inversor.....	20
2.3.5 Distribución por País.....	21
2.3.6 Desglose por modalidad de inversión: inversión directa y de cartera.....	23
2.3.6.1 Evolución anual y mensual .....	23
2.3.6.2 Distribución por países .....	25
3. FONDOS DE INVERSIÓN .....	26
3.1 Análisis anual y mensual.....	26
3.2 Distribución por clase de inversor y país de procedencia .....	27
<b>IV FLUJOS DE INVERSIÓN ESPAÑOLA EN EL EXTERIOR EN ACCIONES COTIZADAS Y PARTICIPACIONES EN FONDOS DE INVERSIÓN .....</b>	<b>29</b>
1. ANÁLISIS GLOBAL.....	31
1.1 Análisis anual .....	31
1.2 Análisis mensual .....	32
1.3 Distribución por Clase de Valor.....	33
2. ACCIONES COTIZADAS.....	33
2.1 Análisis anual .....	33
2.2 Distribución por Clase de Inversor.....	34
2.3 Distribución por País de emisión .....	35
2.4 Distribución por Emisor y distribución sectorial final .....	36
2.5 Inversión directa.....	38
2.5.1 Evolución anual de la inversión directa.....	38
2.5.2 Inversión directa neta por mercados de destino .....	39
3. INVERSIÓN EN INSTITUCIONES DE INVERSIÓN COLECTIVA .....	40
3.1 Análisis anual .....	40
3.2 Distribución por Clase de Inversor .....	40
3.3 Distribución por País de emisión .....	41
<b>V NOTA METODOLÓGICA.....</b>	<b>43</b>
1. INVERSIÓN EXTRANJERA EN ACCIONES COTIZADAS Y FONDOS DE INVERSIÓN .....	45
2. INVERSIONES ESPAÑOLAS EN ACCIONES COTIZADAS Y FONDOS DE INVERSIÓN .....	46
3. INFORMACIÓN EN INTERNET .....	48

## RELACIÓN DE CUADROS

Cuadro 1. Inversión exterior en acciones cotizadas y fondos de inversión.....	9
Cuadro 2. Inversión exterior en acciones cotizadas .....	10
Cuadro 3. Inversión extranjera. Distribución por clase de valor.....	13
Cuadro 4. Inversión extranjera en acciones cotizadas. Evolución anual.....	13
Cuadro 5. Inversión extranjera en acciones cotizadas. Evolución mensual.....	14
Cuadro 6. Inversión extranjera en acciones cotizadas. Tipo de mercado.....	15
Cuadro 7. Inversión extranjera en sociedades del Mercado Continuo.....	17
Cuadro 8. Inversión extranjera en acciones cotizadas. Sector de Actividad.....	18
Cuadro 9. Inversión extranjera en acciones cotizadas. Clase de Inversor.....	20
Cuadro 10. Inversión extranjera en acciones cotizadas. Distribución por país de procedencia.....	21
Cuadro 11. Inversión extranjera directa y de cartera en sociedades cotizadas. Evolución anual.....	23
Cuadro 12. Inversión extranjera directa y de cartera en sociedades cotizadas. Evolución mensual.	24
Cuadro 13. Inversión extranjera directa neta por país de procedencia.....	25
Cuadro 14. Inversión extranjera en Fondos de Inversión. Evolución anual.....	26
Cuadro 15. Inversión extranjera en Fondos de Inversión. Evolución mensual.....	26
Cuadro 16. Inversión extranjera en Fondos de Inversión. Distribución por clase de inversor.....	27
Cuadro 17. Inversión extranjera en Fondos de Inversión. Distribución por país de procedencia....	28
Cuadro 18. Inversión española en el exterior. Análisis anual.....	31
Cuadro 19. Inversión española en el exterior. Análisis mensual.....	32
Cuadro 20. Inversión española en el exterior. Clase de valor de la inversión .....	33
Cuadro 21. Inversión española en Acciones. Análisis anual .....	33
Cuadro 22. Inversión española en Acciones. Clase de inversor.....	34
Cuadro 23. Inversión española en Acciones. País de emisión .....	35
Cuadro 24. Inversión española en Acciones. Emisor .....	37
Cuadro 25. Inversión española en Acciones. Principales sectores de destino .....	37
Cuadro 26. Inversión española en Acciones. Evolución anual de la inversión directa.....	38
Cuadro 27. Inversión española en Acciones. Inversión directa neta por mercados de destino.....	39
Cuadro 28. Inversión española en Fondos de Inversión. Análisis anual .....	40
Cuadro 29. Inversión española en Fondos de Inversión. Clase de inversor .....	40
Cuadro 30. Inversión española en Fondos de Inversión. País de emisión.....	41

## I RESUMEN

Tras dos años de retroceso en los datos de inversión extranjera y española en valores negociables, en 2013 se observa cierta recuperación tanto de las entradas brutas (extranjeras) como de las salidas (españolas). Los flujos netos de entrada y salida muestran un mayor equilibrio, siendo la diferencia entre ambos de 694 millones de euros, importe sensiblemente inferior al registrado en 2012.

Refiriéndonos a los flujos de inversión extranjera, se observa cierta recuperación de la inversión bruta y un incremento de la desinversión, que aumentan ambas a tasas de alrededor del 4%. Como viene siendo habitual, se trata de una inversión realizada en su mayoría por intermediarios financieros residentes en la Unión Europea y muy concentrada en los valores de mayor capitalización bursátil.

Por su parte, los flujos de inversión española en el exterior experimentaron pequeños incrementos. La inversión bruta aumentó un 6,8% y las liquidaciones un 0,14%, con una inversión neta de 9.159 millones de €. De nuevo el 79% de la inversión, tanto bruta como neta se reparte con cifras bastante similares entre las Sociedades de Valores, Entidades Financieras e Instituciones de Inversión Colectiva.

## **II. FLUJOS DE INVERSIÓN EN ACCIONES COTIZADAS Y FONDOS DE INVERSIÓN**

## II. FLUJOS DE INVERSIÓN EN ACCIONES COTIZADAS Y FONDOS DE INVERSIÓN

### EVOLUCIÓN ANUAL

El cuadro 1 muestra la inversión exterior en Acciones cotizadas y Fondos de Inversión desde 2006 hasta 2013.

La inversión extranjera en Acciones cotizadas y Fondos de Inversión venía experimentando hasta 2007 una intensificación de los flujos, tanto de entrada como de salida. En los años 2008 y 2009 se invierte la tendencia y se registra un comportamiento bajista tanto de la inversión bruta como de la desinversión. Esta tendencia, se interrumpe en 2010, año en el que se registran fuertes crecimientos, para volver en 2011 y 2012 a tasas negativas. En 2013 vuelve a cambiar la tendencia y se registran tasas de variación positivas tanto de la inversión bruta como de la desinversión, aunque sin superar en ningún caso el 5 %.

En la serie histórica de la inversión española, se puede ver que 2006 fue el año en el que se alcanzó la mayor cifra de inversión neta en el exterior, 2007 y 2008 presentaron cifras negativas y a partir de 2009 la inversión neta vuelve a ser positiva, registrándose un fuerte crecimiento en 2010 tanto de la inversión neta como de la inversión bruta y la desinversión. Durante 2011 y 2012 desciende considerablemente la inversión neta que vuelve a recuperarse en 2013 hasta los 9.159 millones de Euros y tasas de variación positivas tanto en inversión bruta como en desinversión.

**Cuadro 1. Inversión exterior en Acciones cotizadas y Fondos de Inversión**

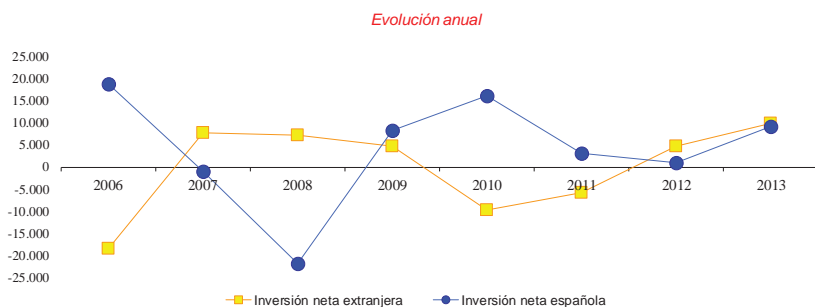
Millones de euros

AÑO	Inversión extranjera en España					Inversión española en el exterior					Diferencia (A) - (B)
	Inversión bruta		Desinversión		Inversión neta (A)	Inversión bruta		Desinversión		Inversión neta (B)	
	Importe	Tasa variación *	Importe	Tasa variación *		Importe	Tasa variación *	Importe	Tasa variación *		
2006	667.570		686.065		-18.495	173.577		154.775		18.802	-37.297
2007	1.034.602	54,98	1.026.772	49,66	7.830	208.742	20,26	209.667	35,47	-925	8.755
2008	820.517	-20,69	813.338	-20,79	7.179	128.690	-38,35	150.608	-28,17	-21.918	29.097
2009	572.236	-30,26	567.510	-30,22	4.726	136.895	6,38	128.647	-14,58	8.248	-3.522
2010	774.231	35,30	783.985	38,14	-9.754	179.388	31,04	163.251	26,90	16.137	-25.891
2011	746.692	-3,56	752.568	-4,01	-5.876	137.315	-23,45	134.181	-17,81	3.134	-9.010
2012	552.391	-26,02	547.680	-27,23	4.711	121.690	-11,38	120.640	-10,09	1.050	3.661
2013	579.113	4,84	569.260	3,94	9.853	129.968	6,80	120.808	0,14	9.159	694

\* Variación respecto al año anterior expresado en tanto por ciento

Fuente : Registro de Inversiones Exteriores





En el cuadro 2 la serie histórica recoge los datos referidos exclusivamente a Acciones cotizadas, observándose en el caso de la inversión extranjera la evolución anteriormente indicada, la recuperación en 2013 de tasas de variación positivas tanto de la inversión bruta como de la desinversión, lo que supuso un fuerte incremento de la inversión extranjera neta. En el caso de la inversión española, con una leve caída de la inversión bruta del 8% y una mayor caída de las desinversiones, 17%, la tasa neta fue positiva en 287 millones.

**Cuadro 2. Inversión exterior en Acciones cotizadas**

Millones de euros

AÑO	Inversión extranjera en acciones de sociedades españolas					Inversión española en acciones de sociedades extranjeras					Diferencia (A) - (B)
	Inversión bruta		Desinversión		Inversión neta (A)	Inversión bruta		Desinversión		Inversión neta (B)	
	Importe	Tasa variación *	Importe	Tasa variación *		Importe	Tasa variación *	Importe	Tasa variación *		
2006	665.219		684.067		-18.848	114.120		105.578		8.542	-27.390
2007	1.031.941	55,13	1.023.415	49,61	8.526	144.560	26,67	129.498	22,66	15.062	-6.536
2008	818.868	-20,65	811.206	-20,74	7.662	95.655	-33,83	95.640	-26,15	15	7.647
2009	570.991	-30,27	566.307	-30,19	4.684	107.911	12,81	104.861	9,64	3.050	1.634
2010	772.904	35,36	782.034	38,09	-9.130	133.139	23,38	125.356	19,54	7.783	-16.913
2011	746.006	-3,48	751.318	-3,93	-5.312	99.488	-25,28	91.475	-27,03	8.013	-13.325
2012	551.929	-26,02	547.073	-27,18	4.856	76.675	-22,93	84.049	-8,12	-7.374	12.230
2013	578.151	4,75	568.628	3,94	9.523	70.272	-8,35	69.984	-16,73	287	9.236

\* Variación respecto al año anterior expresado en tanto por ciento

Fuente : Registro de Inversiones Exteriores

### **III. FLUJOS DE INVERSIÓN EXTRANJERA EN ACCIONES COTIZADAS Y PARTICIPACIONES EN FONDOS DE INVERSIÓN**

### III. FLUJOS DE INVERSIÓN EXTRANJERA EN ACCIONES COTIZADAS Y PARTICIPACIONES EN FONDOS DE INVERSIÓN

#### 1. ANÁLISIS GLOBAL

##### 1.1 Distribución por clase de valor.

Cuadro 3. Inversión extranjera. Distribución por clase de valor.

Millones de euros

CLASE DE VALOR	Año 2013				
	Inversión Bruta		Desinversión		Inversión Neta
	Importe	% s/Total	Importe	% s/Total	
Acciones	578.151	99,8	568.628	99,9	9.523
Participaciones en Fondos de Inversión	962	0,2	632	0,1	330
<b>TOTAL</b>	<b>579.113</b>	<b>100,0</b>	<b>569.260</b>	<b>100,0</b>	<b>9.853</b>

Fuente: Registro de Inversiones Exteriores

El cuadro nº 3 muestra que, como viene siendo habitual, la práctica totalidad de las operaciones realizadas por no residentes tuvieron como objeto acciones cotizadas de empresas españolas. Las operaciones con participaciones en fondos de inversión tuvieron un carácter residual, tanto en el caso de la inversión bruta (compras) como en el de la desinversión (ventas).

#### 2. ACCIONES COTIZADAS

##### 2.1 Análisis anual.

Cuadro 4. Inversión extranjera en acciones cotizadas. Evolución anual.

Millones de euros

Periodo *	Inversión Bruta		Desinversión		Inversión neta	
	Importe	Variación **	Importe	Variación **	Importe	Variación **
2006	665.219	36,8	684.067	37,9	-18.848	-94,7
2007	1.031.941	55,1	1.023.415	49,6	8.526	145,2
2008	818.868	-20,6	811.206	-20,7	7.662	-10,1
2009	570.991	-30,3	566.307	-30,2	4.684	-38,9
2010	772.904	35,4	782.034	38,1	-9.130	-294,9
2011	746.006	-3,5	751.318	-3,9	-5.312	41,8
2012	551.929	-26,0	547.073	-27,2	4.856	191,4
2013	578.151	4,8	568.628	3,9	9.523	96,1

Fuente: Registro de Inversiones Exteriores

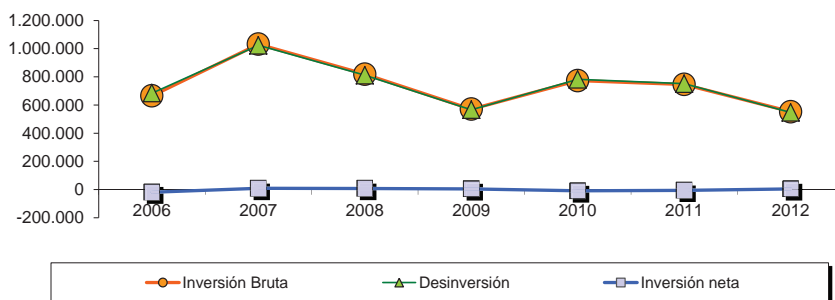
\* Están incluidas operaciones de inversión directa llevadas a cabo por medio de la adquisición o venta de valores negociables. Estas cifras se han incluido también en la estadística de inversión directa.

\*\* Variación porcentual respecto al año anterior.

Tras sufrir en 2008 y 2009 un fuerte retroceso, el cuadro nº 4 muestra como en 2010 los flujos de inversión extranjera en acciones cotizadas experimentan un incremento, con una fuerte recuperación de la inversión bruta, contrarrestada con un también fuerte incremento de la desinversión, con tasas de variación superiores al 35 % en ambos casos. En 2011 se vuelve a tasas negativas, llegando en 2012 a caídas superiores al 25 %. La tendencia cambia nuevamente en 2013, año en el que se registran tasas positivas de alrededor del 4%.

Por su parte, la inversión extranjera neta en acciones se sitúa en 2013 en 9.523 millones de euros con un incremento del 96 %. Hay que destacar que inversión y desinversión tienen un desarrollo muy similar en su evolución temporal.

### *Evolución Anual*



## 2.2 Análisis mensual

**Cuadro 5. Inversión extranjera en acciones cotizadas. Evolución mensual.**

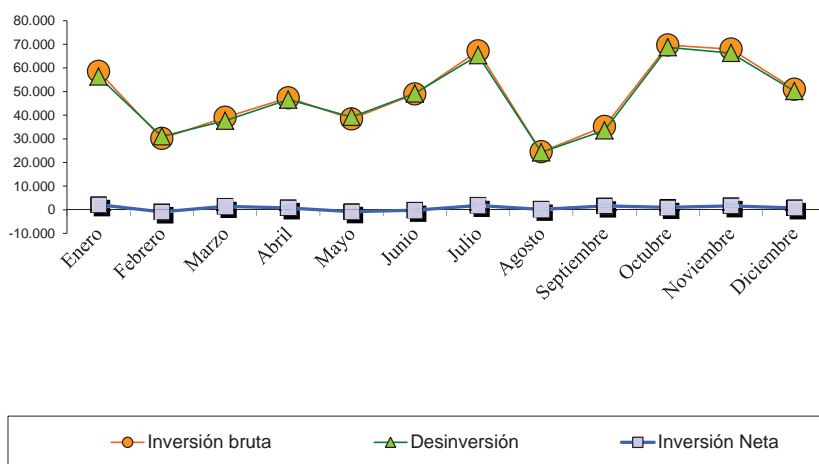
Millones de euros

Mes	Año 2013								
	Inversión Bruta			Desinversión			Inversión Neta		
	Mensual	% s. Total	Acumulado	Mensual	% s. Total	Acumulado	Mensual	Acumulado	
Enero	58.499	10,1		56.352	9,9		2.147		
Febrero	30.162	5,2	88.661	31.055	5,5	87.407	-892	1.254	
Marzo	39.102	6,8	127.763	37.657	6,6	125.063	1.445	2.699	
Abril	47.390	8,2	175.152	46.592	8,2	171.655	798	3.497	
Mayo	38.449	6,7	213.601	39.270	6,9	210.925	-821	2.676	
Junio	48.976	8,5	262.577	49.203	8,7	260.128	-228	2.449	
Julio	67.165	11,6	329.742	65.342	11,5	325.471	1.822	4.271	
Agosto	24.525	4,2	354.267	24.335	4,3	349.806	190	4.460	
Septiembre	35.229	6,1	389.496	33.612	5,9	383.418	1.618	6.078	
Octubre	69.698	12,1	459.194	68.710	12,1	452.128	988	7.066	
Noviembre	67.950	11,8	527.144	66.293	11,7	518.421	1.657	8.723	
Diciembre	51.006	8,8	578.151	50.207	8,8	568.628	799	9.523	
<b>TOTAL</b>	<b>578.151</b>	<b>100,0</b>		<b>568.628</b>	<b>100,0</b>		<b>9.523</b>		

Fuente: Registro de Inversiones Exteriores

Por lo que se refiere a la evolución mensual durante el año 2013 (cuadro 5) los mayores volúmenes de negociación, tanto de inversión bruta como de desinversión, se registraron en los meses de octubre, noviembre y julio, siendo agosto y febrero los meses de menor actividad.

### *Evolución mensual*



## 2.3 Características de la Inversión

### 2.3.1 Desglose por mercados: operaciones de mercado primario y secundario

Cuadro 6. Inversión extranjera en acciones cotizadas. Tipo de mercado.

Millones de euros

Tipo de mercado	Año 2013	
	Compras inversores no residentes	Ventas inversores no residentes
Mercado primario	1.098	8
Mercado secundario	577.053	568.620
<b>Total</b>	<b>578.151</b>	<b>568.628</b>

Fuente: Registro de Inversiones Exteriores

Como viene siendo habitual, en 2013 los flujos de inversión bruta de no residentes derivados de operaciones de mercado primario muestran escasa relevancia si los comparamos con los registrados en el mercado secundario (cuadro 6).

En el mercado primario, y dentro de las operaciones que tuvieron incidencia en la inversión de no residentes, destacan las ampliaciones de capital no liberadas de Bankia y del Banco de Sabadell, que se reflejan en los flujos de compra del mes de mayo en el primer caso y en el mes de septiembre en el segundo. Entre otras operaciones que tuvieron también incidencia en los flujos de compra del mercado primario, cabe citar una ampliación del Banco Popular para la entrada en el mismo de inversores mexicanos y que se refleja en los flujos de diciembre.

En 2013 continuó la política de retribución al accionista a través de diferentes modalidades de dividendo en especie, que conllevan una serie de ampliaciones de capital que, al ser sin desembolso efectivo, se contabilizan con valor cero y por lo tanto, aunque impliquen a inversores no residentes, no se reflejan en este boletín. Dentro de este segmento destacan las llevadas a cabo por el Banco Santander, Iberdrola, BBVA, Repsol y CaixaBank entre otras. Entre las ampliaciones de capital liberadas, que tampoco se reflejan en los datos de este boletín pero que implican a no residentes, las de más entidad son las realizadas por Abertis, Bankinter y Sacyr.

En cuanto a las operaciones relevantes de mercado secundario que implicaron a inversores no residentes, destacan las OPAS de exclusión de Metrovacesa (lanzada por B. Santander, BBVA, B. Sabadell y B. Popular) y la de Vueling Airlines (lanzada por Veloz Holdco), y la OPA de Duro Felguera sobre sí misma para aumentar su autocartera.

### **2.3.2 Valores del Mercado Continuo**

En el cuadro nº 7 puede observarse el destino de la inversión extranjera en valores cotizados en las bolsas españolas. De su análisis se desprende que sigue existiendo una alta concentración de los flujos de contratación en un número limitado de compañías cotizadas: el 65,2 % de la negociación se dirigió a cinco empresas; este porcentaje se eleva al 81,1 % del total si se incrementa a diez el número de compañías.

Los valores más contratados correspondieron a Banco Santander, que se coloca en primer lugar con un 18,2 % del total, seguido por BBVA, con el 16,0 %, y por Telefónica con el 15,7 %. Les siguen con porcentajes superiores al 6 % Industria del Diseño Textil, Repsol, Iberdrola y Amadeus.

**Cuadro 7. Inversión extranjera en sociedades del Mercado Continuo.**

Millones de euros

EMISOR *	Año 2013					
	Inversión bruta (A)		Desinversión (B)		Volumen de negociación (A) + (B)	
	Importe	% s. total	Importe	% s. total	Importe	% s. total
Banco Santander S.A.	104.118	18,0	104.686	18,4	208.804	18,2
BBVA S.A.	92.938	16,1	89.881	15,8	182.819	16,0
Telefónica S.A.	89.749	15,5	89.920	15,8	179.668	15,7
Industria de Diseño Textil S.A.	48.296	8,4	48.219	8,5	96.516	8,4
Repsol S.A.	40.357	7,0	38.793	6,8	79.150	6,9
Iberdrola S.A.	36.932	6,4	36.360	6,4	73.293	6,4
Amadeus It Holding S.A.	16.977	2,9	17.258	3,0	34.235	3,0
Red Eléctrica Corporación S.A.	13.172	2,3	13.131	2,3	26.303	2,3
Ferrovial S.A.	12.647	2,2	12.372	2,2	25.019	2,2
Enagas S.A.	11.384	2,0	11.531	2,0	22.915	2,0
Gas Natural SDG S.A.	11.464	2,0	11.313	2,0	22.777	2,0
Banco Popular Español S.A.	11.678	2,0	10.696	1,9	22.374	2,0
Abertis Infraestructuras S.A.	9.284	1,6	9.615	1,7	18.899	1,6
Caixabank S.A.	7.774	1,3	6.425	1,1	14.199	1,2
Día S.A.	5.474	0,9	5.725	1,0	11.199	1,0
Grifols S.A.	5.453	0,9	5.469	1,0	10.922	1,0
Banco de Sabadell S.A.	5.170	0,9	4.913	0,9	10.083	0,9
Mapfre S.A.	4.836	0,8	4.883	0,9	9.719	0,8
ACS, S.A.	4.769	0,8	4.337	0,8	9.105	0,8
Bankinter S.A.	3.481	0,6	3.495	0,6	6.976	0,6
IAG S.A.	3.477	0,6	2.683	0,5	6.160	0,5
Obrascon Huarte Lain S.A.	2.963	0,5	3.042	0,5	6.004	0,5
Bankia S.A.	3.250	0,6	2.501	0,4	5.751	0,5
Otras	50.050	8,7	47.006	8,3	97.056	8,5
<b>Total</b>	<b>577.753</b>	<b>100,0</b>	<b>568.197</b>	<b>100,0</b>	<b>1.145.950</b>	<b>100,0</b>

Fuente: Registro de Inversiones Exteriores

\* Salvo en Otras, se consignan las empresas que absorbieron, al menos, el 0,5% del volumen total de negociación de inversores no residentes (compras y suscripciones más ventas y reembolsos).

### 2.3.3 Distribución por Sector de Actividad

**Cuadro 8. Inversión extranjera en acciones cotizadas. Sector de actividad.**

Millones de euros

Sectores	Año 2013					
	Inversión bruta(A)		Desinversión(B)		Volumen total negociado (A)+(B)	
	Importe	% s. total	Importe	% s. total	Importe	% s. total
<b>Sector no Financiero</b>	343.499	59,4	340.009	59,8	683.508	59,6
<i>Petroleo</i>	40.357	7,0	38.793	6,8	79.150	6,9
<i>Energía y Agua</i>	75.003	13,0	74.350	13,1	149.353	13,0
<i>Minería y Metálicas Básicas</i>	1.524	0,3	1.656	0,3	3.180	0,3
<i>Cementos y Mat. Construcción</i>	73	0,0	52	0,0	125	0,0
<i>Químicas</i>	436	0,1	433	0,1	870	0,1
<i>Textil y Papeleras</i>	55.668	9,6	55.394	9,7	111.063	9,7
<i>Metal Mecánica</i>	4.126	0,7	4.073	0,7	8.199	0,7
<i>Alimentación</i>	4.026	0,7	4.386	0,8	8.412	0,7
<i>Construcción</i>	26.216	4,5	25.397	4,5	51.612	4,5
<i>Inmobiliarias</i>	192	0,0	231	0,0	423	0,0
<i>Transportes y Comunicaciones</i>	102.652	17,8	102.436	18,0	205.089	17,9
<i>Otros *</i>	33.226	5,7	32.807	5,8	66.033	5,8
<b>Sector Financiero</b>	234.651	40,6	228.619	40,2	463.270	40,4
<i>Bancos</i>	228.648	39,5	222.680	39,2	451.328	39,4
<i>Seguros</i>	5.681	1,0	5.682	1,0	11.362	1,0
<i>Sociedades de Cartera</i>	205	0,0	210	0,0	415	0,0
<i>SICAV</i>	117	0,0	48	0,0	165	0,0
<b>TOTAL</b>	<b>578.151</b>	<b>100,0</b>	<b>568.628</b>	<b>100,0</b>	<b>1.146.779</b>	<b>100,0</b>

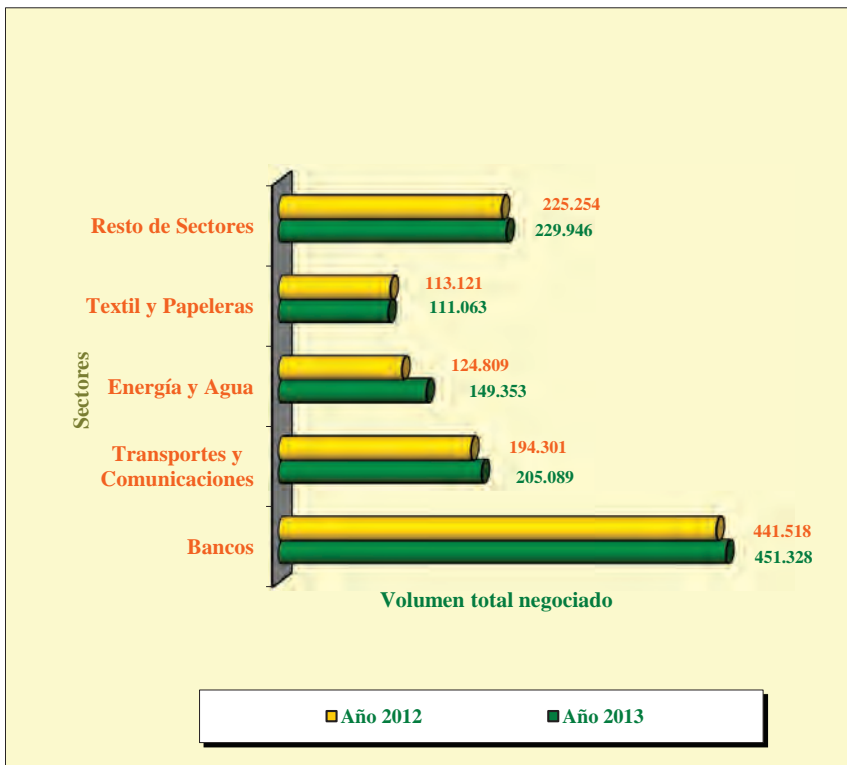
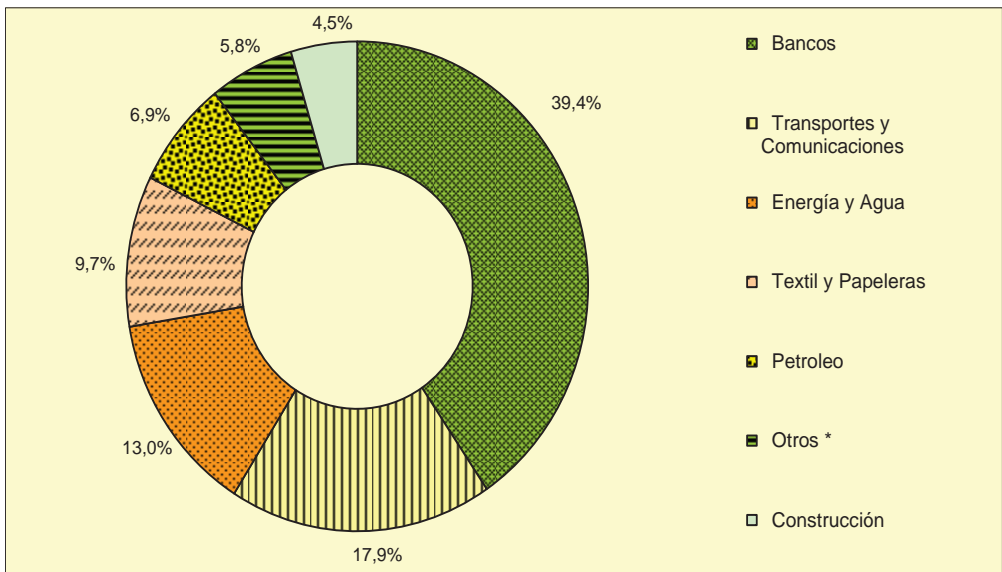
Fuente: Registro de Inversiones Exteriores

\* Incluye los sectores Medios de Comunicación y Publicidad y Nuevas Tecnologías.

Atendiendo al desglose por sector de actividad (cuadro nº 8), la contratación por no residentes mantiene en 2013 sus preferencias por los sectores no financiero y financiero, con porcentajes de participación en el volumen total negociado muy similares a los del 2012.

El sector bancario, con un 39,4 % de participación en el volumen total negociado, continuó siendo con gran diferencia el de mayor atractivo para los inversores foráneos, seguido por los sectores de Transportes y Comunicaciones, Energía y Agua, Textil y Papeleras y Petróleo. Estos cinco sectores concentraron el 86,9 % del volumen negociado por no residentes durante el año 2013.





### 2.3.4 Distribución por Clase de Inversor

El cuadro n° 9 muestra que, como es habitual, el perfil del inversor extranjero en los mercados de valores españoles está principalmente constituido por intermediarios financieros crediticios y no crediticios que representan el 98,2 % de la inversión bruta total, porcentaje idéntico al registrado en 2012 y muy similar al de años anteriores.

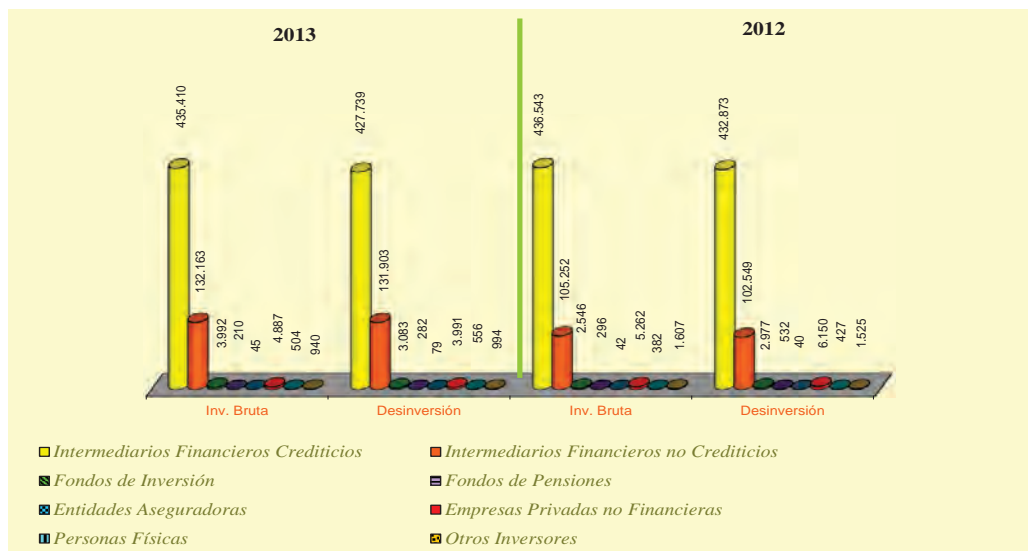
En cuanto a otras clases de inversor, también refiriéndonos a la inversión bruta, su peso es totalmente residual no llegando en ninguna otra al 1 % de participación. Por lo que se refiere a la desinversión, la distribución es prácticamente la misma.

**Cuadro 9. Inversión extranjera en acciones cotizadas. Clase de inversor.**

Millones de euros

CLASE DE INVERSOR	Año 2013				
	Inversión Bruta		Desinversión		Inversión Neta
	Importe	% s. total	Importe	% s. total	
Intermediarios Financieros Crediticios	435.410	75,3	427.739	75,2	7.671
Intermediarios Financieros no Crediticios	132.163	22,9	131.903	23,2	260
Fondos de Inversión	3.992	0,7	3.083	0,5	909
Fondos de Pensiones	210	0,0	282	0,0	-72
Entidades Aseguradoras	45	0,0	79	0,0	-35
Empresas Privadas no Financieras	4.887	0,8	3.991	0,7	896
Personas Físicas	504	0,1	556	0,1	-52
Otros Inversores	940	0,2	994	0,2	-54
<b>TOTAL</b>	<b>578.151</b>	<b>100,0</b>	<b>568.628</b>	<b>100,0</b>	<b>9.523</b>

Fuente: Registro de Inversiones Exteriores



### 2.3.5 Distribución por País

**Cuadro 10. Inversión extranjera en acciones cotizadas. Distribución por país de procedencia de la inversión**

Millones de euros

País	Año 2013				
	Inversión bruta		Desinversión		Inversión Neta
	Importe	% s. total	Importe	% s. total	Importe
<b>PAISES OCDE *</b>	573.264	99,2	565.379	99,4	7.885
<b>UNION EUROPEA</b>	521.139	90,1	516.083	90,8	5.056
<i>Alemania</i>	16.886	2,9	17.239	3,0	-352
<i>Austria</i>	85	0,0	80	0,0	4
<i>Bélgica</i>	6.907	1,2	5.553	1,0	1.354
<i>Dinamarca</i>	434	0,1	457	0,1	-22
<i>Finlandia</i>	83	0,0	64	0,0	19
<i>Francia</i>	106.037	18,3	103.837	18,3	2.199
<i>Grecia</i>	6	0,0	5	0,0	1
<i>Irlanda</i>	5.467	0,9	6.694	1,2	-1.228
<i>Italia</i>	7.692	1,3	7.316	1,3	376
<i>Luxemburgo</i>	23.607	4,1	24.555	4,3	-948
<i>Países Bajos</i>	29.842	5,2	28.702	5,0	1.140
<i>Portugal</i>	975	0,2	1.079	0,2	-104
<i>Reino Unido</i>	318.782	55,1	318.521	56,0	261
<i>Suecia</i>	710	0,1	728	0,1	-18
<i>Resto Países Unión Europea</i>	3.626	0,6	1.252	0,2	2.373
<b>P. EUROPEOS NO COMUNITARIOS</b>	5.409	0,9	5.252	0,9	158
<i>Suiza</i>	5.336	0,9	5.212	0,9	124
<b>PAISES OCDE NO EUROPEOS</b>	46.716	8,1	44.044	7,7	2.671
<i>Estados Unidos</i>	42.850	7,4	40.032	7,0	2.818
<i>Canadá</i>	3.425	0,6	3.411	0,6	14
<i>Australia</i>	390	0,1	479	0,1	-88
<b>PARAISOS FISCALES</b>	43	0,0	52	0,0	-9
<b>LATINOAMERICA</b>	688	0,1	485	0,1	202
<b>RESTO PAISES</b>	4.156	0,7	2.712	0,5	1.444
<b>Total</b>	<b>578.151</b>	<b>100,0</b>	<b>568.628</b>	<b>100,0</b>	<b>9.523</b>

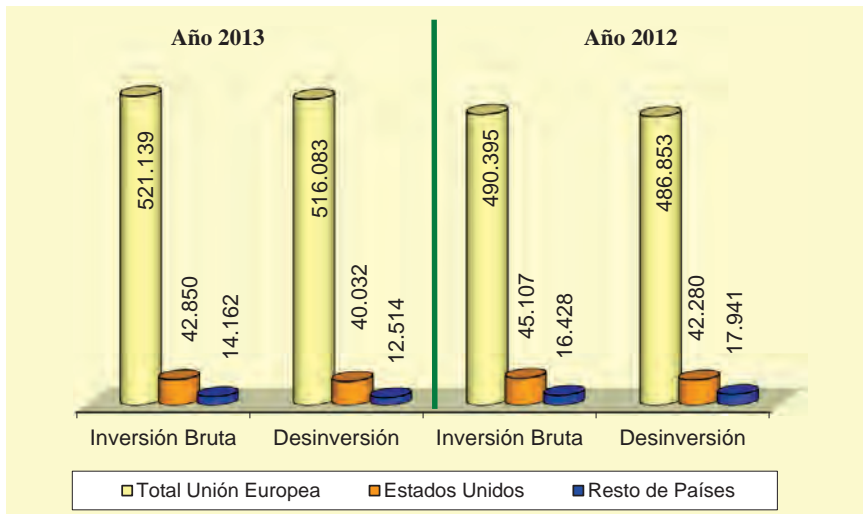
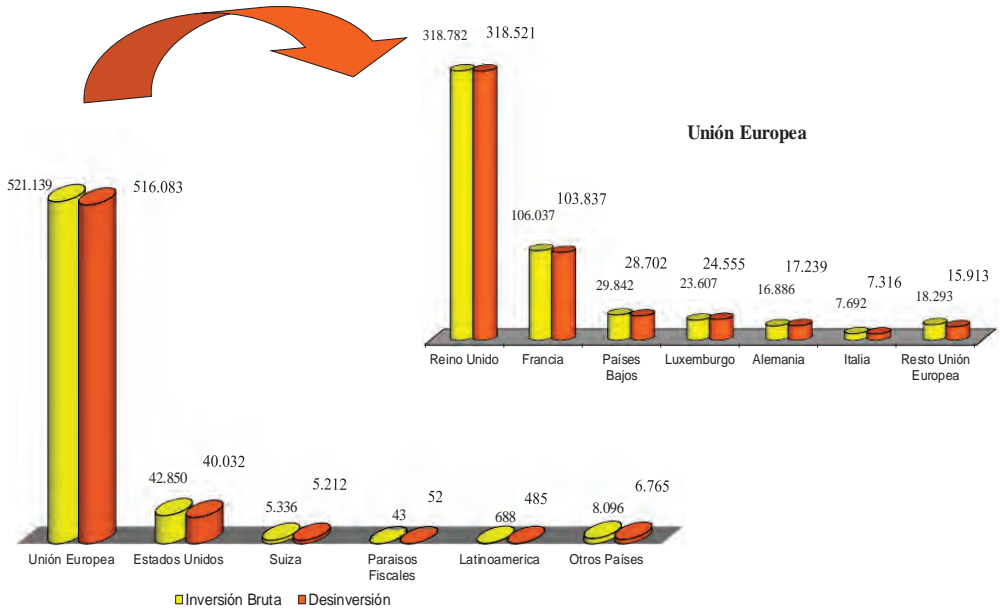
Fuente: Registro de Inversiones Exteriores

\* Excepto países miembros latinoamericanos.

La distribución por país de procedencia en 2013 (cuadro 10) siguió las pautas habituales. Los flujos de inversión extranjera en acciones cotizadas proceden prácticamente en su totalidad de países de la OCDE y en especial de la Unión Europea.

El Reino Unido, por sus características como plaza financiera, sigue canalizando el mayor porcentaje de operaciones, con alrededor del 55 % tanto de compras como de ventas. Le siguen Francia con el 18,3 % de compras y de ventas, y, a gran distancia, Países Bajos, Luxemburgo y Alemania, todos ellos con porcentajes inferiores al 6 % tanto de compras como de ventas.

Fuera de la Unión Europea destaca Estados Unidos con un 7,4 % en el caso de la inversión bruta y un 7,0 % en el de la desinversión.



## 2.3.6 Desglose por modalidad de inversión: inversión directa y de cartera

### 2.3.6.1 Evolución anual y mensual

**Cuadro 11. Inversión extranjera directa y de cartera en sociedades cotizadas. Evolución anual**

Millones de euros

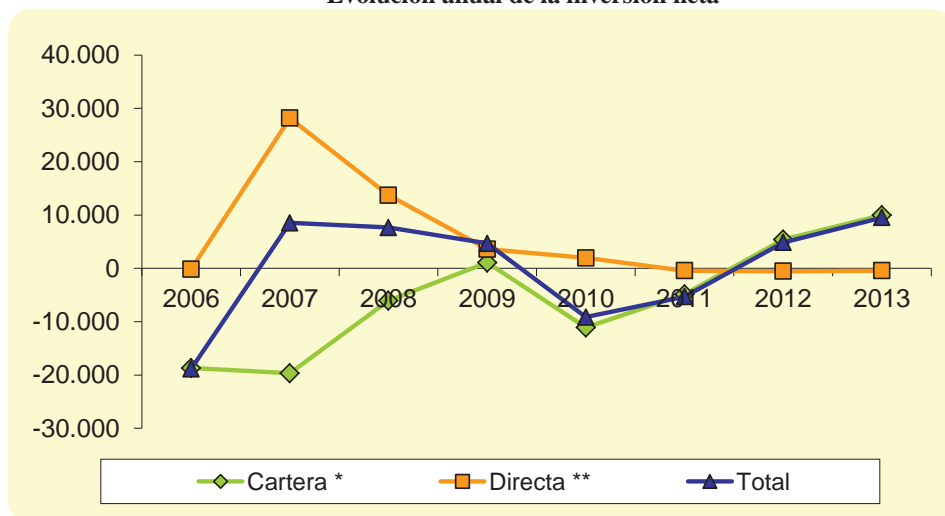
Periodo	Inversión Bruta			Desinversión			Inversión Neta		
	Cartera *	Directa **	Total	Cartera *	Directa **	Total	Cartera *	Directa **	Total
2006	664.045	1.174	665.219	682.734	1.333	684.067	-18.689	-159	-18.848
2007	998.684	33.257	1.031.941	1.018.345	5.070	1.023.415	-19.662	28.187	8.526
2008	804.705	14.164	818.868	810.757	449	811.206	-6.052	13.714	7.662
2009	567.170	3.821	570.991	566.078	229	566.307	1.092	3.592	4.684
2010	770.385	2.519	772.904	781.481	553	782.034	-11.096	1.966	-9.130
2011	742.020	3.986	746.006	746.891	4.427	751.318	-4.871	-441	-5.312
2012	551.202	727	551.929	545.802	1.271	547.073	5.399	-544	4.856
2013	578.113	38	578.151	568.151	477	568.628	9.961	-439	9.523

Fuente: Registro de Inversiones Exteriores

\* Incluye operaciones sobre sociedades cotizadas de las que resulta una participación del inversor no residente inferior al 10%.

\*\* Incluye operaciones sobre sociedades cotizadas de las que resulta una participación del inversor no residente igual o superior al 10 %, o cuando dicho inversor forma parte del órgano de administración de la sociedad.

**Evolución anual de la inversión neta**



En los cuadros nº 11 y 12 puede observarse el desglose por modalidad de inversión que muestra que en 2013 el porcentaje calificado como inversión directa ha sufrido una fuerte caída en relación a años anteriores, representando un porcentaje insignificante (0,007 %) de los flujos totales de inversión bruta y poco más de los flujos de desinversión.

El porcentaje de la inversión directa bruta en sociedades cotizadas, ha ido cayendo de forma continuada desde un máximo de 33.257 millones de euros en 2007, hasta los 38 millones registrados en 2013.

El cuadro 12 vuelve a poner de manifiesto el carácter residual de la inversión extranjera directa en sociedades cotizadas.

**Cuadro 12. Inversión extranjera directa y de cartera en sociedades cotizadas.  
Evolución mensual**

Millones de euros

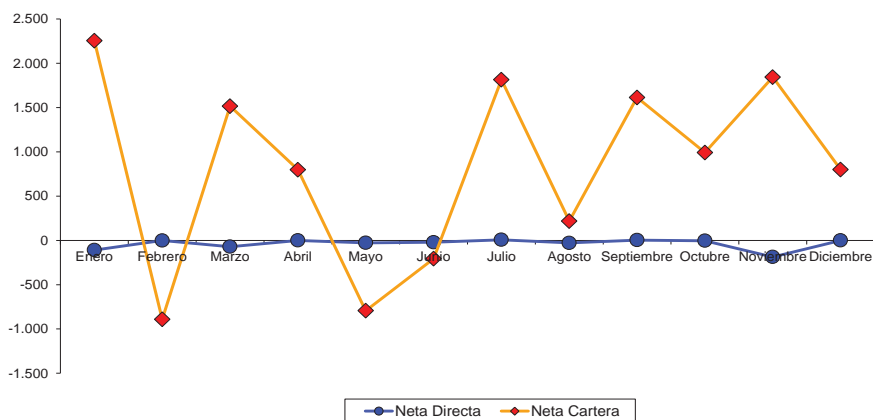
Mes	Año 2013								
	Inversión bruta			Desinversión			Inversión Neta		
	Cartera *	Directa**	Total	Cartera*	Directa**	Total	Cartera*	Directa**	Total
Enero	58.492	7	58.499	56.236	116	56.352	2.256	-109	2.147
Febrero	30.161	1	30.162	31.052	3	31.055	-891	-1	-892
Marzo	39.102	0	39.102	37.586	71	37.657	1.516	-71	1.445
Abril	47.390	0	47.390	46.592	0	46.592	798	0	798
Mayo	38.446	3	38.449	39.240	30	39.270	-794	-27	-821
Junio	48.973	3	48.976	49.179	24	49.203	-206	-21	-228
Julio	67.157	8	67.165	65.342	1	65.342	1.815	7	1.822
Agosto	24.524	1	24.525	24.306	29	24.335	218	-29	190
Septiembre	35.226	4	35.229	33.612	0	33.612	1.614	4	1.618
Octubre	69.692	7	69.698	68.700	11	68.710	992	-4	988
Noviembre	67.949	1	67.950	66.105	188	66.293	1.844	-187	1.657
Diciembre	51.003	4	51.006	50.203	4	50.207	800	0	799
<b>Total</b>	<b>578.113</b>	<b>38</b>	<b>578.151</b>	<b>568.151</b>	<b>477</b>	<b>568.628</b>	<b>9.961</b>	<b>-439</b>	<b>9.523</b>

Fuente: Registro de Inversiones Exteriores

\* Incluye operaciones sobre sociedades cotizadas de las que resulta una participación extranjera inferior al 10 %.

\*\* Incluye operaciones sobre sociedades cotizadas de las que resulta una participación extranjera igual o superior al 10%.

**Evolución Mensual**  
Millones de euros



## 2.3.6.2 Distribución por países

Cuadro 13. Inversión extranjera directa neta por país de procedencia.

Millones de euros

Distribución por país de procedencia				
Países	Año 2010	Año 2011	Año 2012	Año 2013
<b>PAISES OCDE *</b>	1.965	-4.305	-547	-436
<b>UNION EUROPEA</b>	1.940	-4.310	-852	-423
<i>Alemania</i>	2	0	-628	
<i>Austria</i>				
<i>Bélgica</i>	1	-2	-2	1
<i>Dinamarca</i>	0			
<i>Francia</i>	295	-3.628	-390	-116
<i>Italia</i>	254	-142		2
<i>Irlanda</i>		13	4	-3
<i>Luxemburgo</i>	-470	-581	9	-196
<i>Países Bajos</i>	1.829	43	68	-136
<i>Portugal</i>	30	1	0	0
<i>Reino Unido</i>	0	-14	86	26
<i>Suecia</i>	0	0		
<i>Resto Países Unión Europea</i>				0
<b>P. EUROPEOS NO COMUNITARIOS</b>	13	3	-2	-13
<i>Suiza</i>	13	3	-2	-13
<b>PAISES OCDENO EUROPEOS</b>	12	2	308	0
<i>Estados Unidos</i>	12	2	308	0
<i>Canada</i>				
<i>Japón</i>				
<b>PARAISOS FISCALES</b>	1	3	1	-5
<b>LATINOAMERICA</b>		5	1	-1
<b>RESTO PAISES</b>		3.856		2
<b>Total</b>	<b>1.966</b>	<b>-441</b>	<b>-544</b>	<b>-439</b>

Fuente: Registro de Inversiones Exteriores

\* Excepto países miembros latinoamericanos.

El cuadro nº 13 muestra los países de procedencia de la inversión directa neta en acciones cotizadas. El saldo registrado en 2013 presenta el mismo signo que en los dos años precedentes y se mueve en niveles similares. El saldo negativo de la inversión directa neta registrado en 2013 hay que atribuirlo prácticamente en su totalidad a varios movimientos de desinversión puntuales de inversores de Luxemburgo, Países Bajos y Francia.

### 3. FONDOS DE INVERSIÓN

#### 3.1 Análisis anual y mensual

Según habíamos visto en el cuadro nº 3, la inversión extranjera en fondos de inversión negociados en España es muy reducida, representando en 2013 el 0,2 % del total en el caso de la inversión bruta y el 0,1 % en el caso de la desinversión. Aunque los porcentajes de participación vienen siendo similares desde hace años, en el año que analizamos, el cuadro 14 muestra tras dos años de caída, un incremento tanto de las compras de no residentes como de las liquidaciones, incremento más acusado en el caso de las compras. Este comportamiento se traduce en un cambio de signo de la inversión neta, que se sitúa en 2013 en un saldo positivo de 330 millones de euros.

**Cuadro 14. Inversión extranjera en Fondos de Inversión. Evolución anual.**

Millones de euros

Periodo	Inversión Bruta		Desinversión		Inversión neta	
	Importe	Variación *	Importe	Variación *	Importe	Variación *
2006	2.351		1.998		353	
2007	2.661	13,2	3.357	68,0	-696	-297,3
2008	1.649	-38,0	2.132	-36,5	-483	30,5
2009	1.245	-24,5	1.203	-43,6	42	108,7
2010	1.327	6,6	1.951	62,2	-624	-1589,3
2011	705	-46,9	1.209	-38,0	-504	19,3
2012	462	-34,5	606	-49,8	-144	71,3
2013	962	108,2	632	4,2	330	328,4

Fuente: Registro de Inversiones Exteriores

\* Variación respecto al año anterior.

**Cuadro 15. Inversión extranjera en Fondos de Inversión. Evolución mensual.**

Millones de euros

Mes	Año 2013							
	Inversión Bruta			Desinversión			Inversión Neta	
	Mensual	% s. Total	Acumulado	Mensual	% s. Total	Acumulado	Mensual	Acumulado
Enero	42	4,3		32	5,0		10	
Febrero	82	8,6	124	41	6,5	73	41	51
Marzo	64	6,6	188	41	6,6	114	22	74
Abril	87	9,0	275	49	7,7	163	38	112
Mayo	48	5,0	323	41	6,4	203	8	120
Junio	114	11,9	437	48	7,6	252	66	186
Julio	92	9,6	529	55	8,7	306	37	223
Agosto	60	6,2	589	34	5,4	340	26	248
Septiembre	84	8,7	673	41	6,5	381	43	292
Octubre	114	11,8	786	72	11,4	453	41	333
Noviembre	107	11,1	894	87	13,7	540	21	354
Diciembre	68	7,1	962	92	14,5	632	-24	330
<b>TOTAL</b>	<b>962</b>	<b>100,0</b>		<b>632</b>	<b>100,0</b>		<b>330</b>	

Fuente: Registro de Inversiones Exteriores



Por lo que se refiere a la evolución mensual (cuadro 15), la inversión neta en fondos de inversión arroja saldos positivos en todos los meses del año 2013, excepto en diciembre.

### 3.2 Distribución por clase de inversor y país de procedencia

En cuanto a la distribución por clase de inversor (cuadro 16), el grupo más activo tanto en los flujos de inversión bruta (compras) como en los de desinversión (ventas) ha sido el de personas físicas, seguido a mucha distancia por las empresas privadas no financieras.

**Cuadro 16. Inversión extranjera en Fondos de Inversión. Distribución por clase de inversor.**  
Millones de euros

CLASE DE INVERSOR	Año 2013				
	Inversión Bruta		Desinversión		Inversión Neta
	Importe	% s. total	Importe	% s. total	
Intermediarios Financieros Crediticios	80	8,3	51	8,0	29
Intermediarios Financieros no Crediticios	17	1,7	23	3,6	-6
Fondos de Inversión	8	0,8	6	0,9	2
Entidades Aseguradoras	1	0,2	1	0,2	0
Empresas Privadas no Financieras	167	17,3	104	16,4	63
Personas Físicas	641	66,6	393	62,1	248
Otros Inversores	48	5,0	55	8,8	-7
<b>TOTAL</b>	<b>962</b>	<b>100,0</b>	<b>632</b>	<b>100,0</b>	<b>330</b>

Fuente: Registro de Inversiones Exteriores

Por lo que se refiere a la distribución por país, el peso mayor corresponde a compras y ventas de residentes en países de la Unión Europea, destacando Países Bajos, Alemania y Francia como países cuyos residentes han realizado un mayor volumen de operaciones en el mercado de fondos español.

**Cuadro 17. Inversión extranjera en Fondos de Inversión. Distribución por país de procedencia de la inversión.**

Millones de euros

País	Año 2013				
	Inversión bruta		Desinversión		Inversión Neta
	Importe	% s. total	Importe	% s. total	Importe
<b>PAISES OCDE *</b>	704	73,2	502	79,5	202
<b>UNION EUROPEA</b>	560	58,2	408	64,6	151
<i>Alemania</i>	106	11,0	74	11,8	32
<i>Austria</i>	4	0,5	5	0,8	0
<i>Bélgica</i>	34	3,5	25	4,0	8
<i>Dinamarca</i>	3	0,3	1	0,2	1
<i>Finlandia</i>	1	0,1	1	0,1	0
<i>Francia</i>	99	10,2	70	11,2	28
<i>Grecia</i>	0	0,0	0	0,0	0
<i>Irlanda</i>	21	2,2	22	3,6	-1
<i>Italia</i>	16	1,7	10	1,6	5
<i>Luxemburgo</i>	49	5,1	25	4,0	24
<i>Países Bajos</i>	97	10,1	89	14,1	8
<i>Portugal</i>	41	4,3	18	2,8	23
<i>Reino Unido</i>	72	7,5	56	8,8	16
<i>Suecia</i>	9	0,9	5	0,7	4
<i>Resto Países Unión Europea</i>	7	0,7	5	0,8	1
<b>P. EUROPEOS NO COMUNITARIOS</b>	94	9,7	61	9,6	33
<i>Suiza</i>	82	8,5	54	8,5	28
<b>PAISES OCDENO EUROPEOS</b>	51	5,3	33	5,2	18
<i>Estados Unidos</i>	38	4,0	24	3,8	14
<i>Canadá</i>	8	0,8	6	0,9	2
<i>Australia</i>	3	0,3	2	0,3	1
<b>PARAISOS FISCALES</b>	19	2,0	4	0,6	16
<b>LATINOAMERICA</b>	159	16,6	86	13,6	73
<b>RESTO PAISES</b>	79	8,2	40	6,3	39
<b>Total</b>	<b>962</b>	<b>100,0</b>	<b>632</b>	<b>100,0</b>	<b>330</b>

Fuente: Registro de Inversiones Exteriores

\* Excepto países miembros latinoamericanos.

**IV. FLUJOS DE INVERSIÓN ESPAÑOLA EN EL  
EXTERIOR EN ACCIONES COTIZADAS Y EN  
INSTITUCIONES DE INVERSIÓN COLECTIVA (IIC)**

## IV. FLUJOS DE INVERSIÓN ESPAÑOLA EN EL EXTERIOR EN ACCIONES COTIZADAS Y FONDOS DE INVERSIÓN.

### 1. ANÁLISIS GLOBAL

#### 1.1 Análisis anual

Cuadro 18. Inversión española en el exterior. Análisis anual <sup>1</sup>

Millones de euros

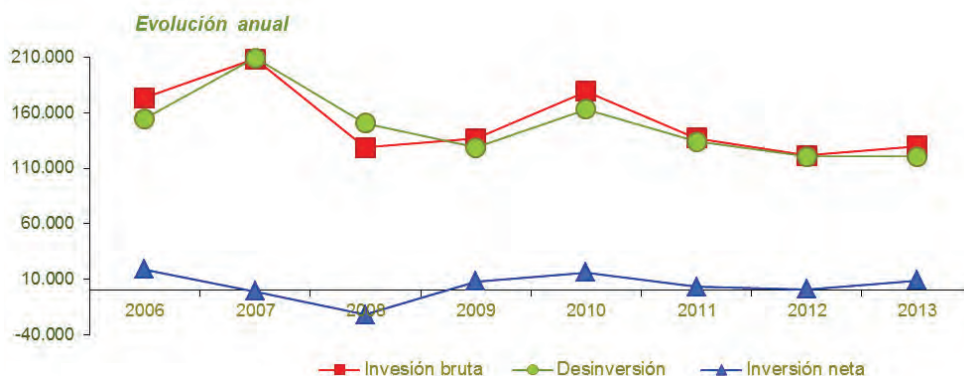
AÑO	Inversión bruta		Desinversión		Inversión neta
	Importe	Tasa de variación *	Importe	Tasa de variación *	
2006	173.577		154.775		18.802
2007	208.742	20,26	209.667	35,47	-925
2008	128.690	-38,35	150.608	-28,17	-21.918
2009	136.895	6,38	128.647	-14,58	8.248
2010	179.388	31,04	163.251	26,90	16.137
2011	137.315	-23,45	134.181	-17,81	3.134
2012	121.690	-11,38	120.640	-10,09	1.050
2013	129.968	6,80	120.808	0,14	9.159

\* Variación respecto al año anterior expresado en tanto por ciento

Fuente : Registro de Inversiones Exteriores

La serie anual comparativa de la negociación de Acciones de sociedades extranjeras y Fondos de Inversión muestra en 2013 un comportamiento positivo, con una inversión neta muy superior a la de 2012.

La inversión neta total supuso 9.159 millones de € la inversión bruta creció un 7% y las ventas se mantuvieron estables.



<sup>1</sup> Las diferencias con respecto a las cifras publicadas en boletines anteriores se deben a actualizaciones de los datos de registro.

## 1.2. Análisis mensual

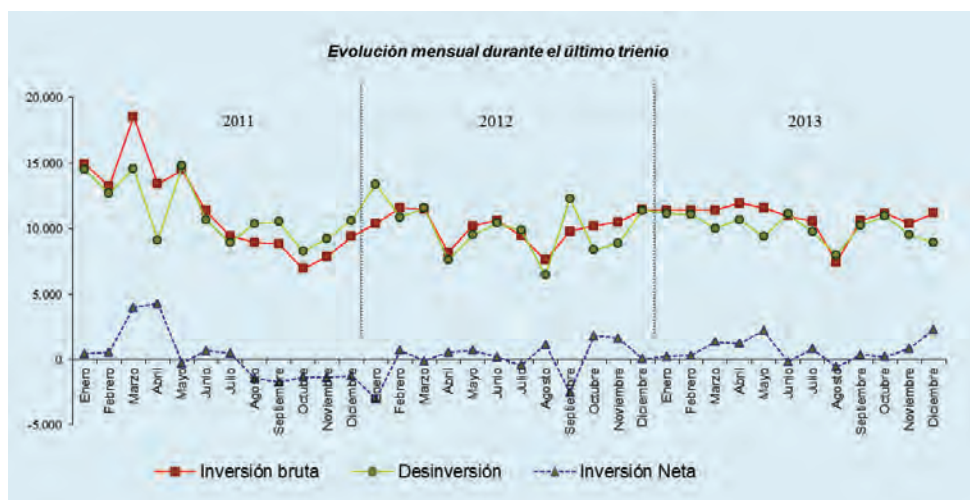
**Cuadro 19. Inversión española en el exterior. Análisis mensual**

Millones de euros

AÑO 2013					
Mes	Inversión bruta		Desinversión		Inversión neta
	Importe	% s. Total	Importe	% s.Total	
Enero	11.393	8,77	11.156	9,23	237
Febrero	11.389	8,76	11.064	9,16	325
Marzo	11.387	8,76	10.014	8,29	1.374
Abril	11.924	9,17	10.681	8,84	1.243
Mayo	11.567	8,90	9.377	7,76	2.189
Junio	10.950	8,43	11.119	9,20	-170
Julio	10.562	8,13	9.755	8,08	806
Agosto	7.444	5,73	7.992	6,62	-547
Septiembre	10.625	8,18	10.267	8,50	358
Octubre	11.171	8,60	10.948	9,06	223
Noviembre	10.376	7,98	9.534	7,89	841
Diciembre	11.179	8,60	8.900	7,37	2.280
<b>TOTAL</b>	<b>129.968</b>	<b>100,00</b>	<b>120.808</b>	<b>100,00</b>	<b>9.159</b>

Fuente : Registro de Inversiones Exteriores

La evolución mensual de la inversión bruta presenta un comportamiento positivo y estable a lo largo del año, mientras las ventas siguen una evolución similar de sentido contrario. La inversión neta negativa de agosto se debe a una venta de inversión directa del sector Financiero.



### 1.3. Distribución por clase de valor

**Cuadro 20. Inversión española en el exterior. Distribución por Clase de Valor**

Millones de euros

AÑO 2013					
CLASE DE VALOR	Inversión bruta		Desinversión		Inversión neta
	Importe	% s.Total	Importe	% s. Total	
Acciones	70.272	54,07	69.984	57,93	287
Acciones y Participaciones en Instituciones de Inversión Colectiva	59.696	45,93	50.824	42,07	8.872
<b>TOTAL</b>	<b>129.968</b>	<b>100,00</b>	<b>120.808</b>	<b>100,00</b>	<b>9.159</b>

Fuente : Registro de Inversiones Exteriores

La inversión en Acciones de sociedades extranjeras ha sido de 70.272 millones de € representado en el periodo el 54% de las compras, con una inversión neta positiva de 287 millones de €. La inversión bruta experimentó una caída del 8,3% en relación con las cifras del año anterior.

Aumenta, sin embargo, la contratación de Fondos de Inversión: su inversión bruta creció casi un 33% respecto al mismo periodo del año anterior siendo este año de 59.696 millones de €. Las liquidaciones aumentaron un 39% y la inversión neta registró un saldo positivo de 8.872 millones de €.

## 2. ACCIONES COTIZADAS

### 2.1 Análisis anual

**Cuadro 21. Inversión española en el exterior. Evolución anual de la inversión en acciones.**

Millones de euros

AÑO	Inversión bruta		Desinversión		Inversión neta
	Importe	Tasa de variación *	Importe	Tasa de variación *	
2006	114.120		105.578		8.542
2007	144.560	26,67	129.498	22,66	15.062
2008	95.655	-33,83	95.640	-26,15	15
2009	107.911	12,81	104.861	9,64	3.050
2010	133.139	23,38	125.356	19,54	7.783
2011	99.488	-25,28	91.475	-27,03	8.013
2012	76.675	-22,93	84.049	-8,12	-7.374
2013	70.272	-8,35	69.984	-16,73	287

\* Variación respecto al año anterior expresado en tanto por ciento

Fuente : Registro de Inversiones Exteriores

Desde el año anterior a la crisis, el 2007, en que alcanza su máximo del periodo considerado con unas compras de 144.560 millones de € en Acciones cotizadas, la tendencia hasta 2013 ha sido negativa, habiéndose reducido en ese tiempo un 51,3%.

En 2013, la inversión bruta cayó un 8,3% en relación con la registrada en el periodo anterior y las desinversiones un 16,7%.

## 2.2 Distribución por Clase de Inversor

**Cuadro 22. Inversión española en el exterior. Distribución de las acciones por Clase de Inversor.**

Millones de euros

AÑO 2013					
CLASE DE INVERSOR	Inversión bruta		Desinversión		Inversión neta
	Importe	% s. Total	Importe	% s. Total	
Soc. de Servicios de Inversión	21.585	30,72	21.740	31,06	-155
Entidades Financieras	17.885	25,45	18.741	26,78	-856
Inst. Inv. Colectiva	16.386	23,32	14.554	20,80	1.832
Entidades no Financieras	5.493	7,82	5.566	7,95	-73
Fondos de Pensiones	3.921	5,58	4.228	6,04	-308
Pers. Físicas Residentes	3.018	4,29	3.243	4,63	-225
Entidades de Seguros	1.984	2,82	1.912	2,73	71
<b>TOTAL</b>	<b>70.272</b>	<b>100,00</b>	<b>69.984</b>	<b>100,00</b>	<b>287</b>

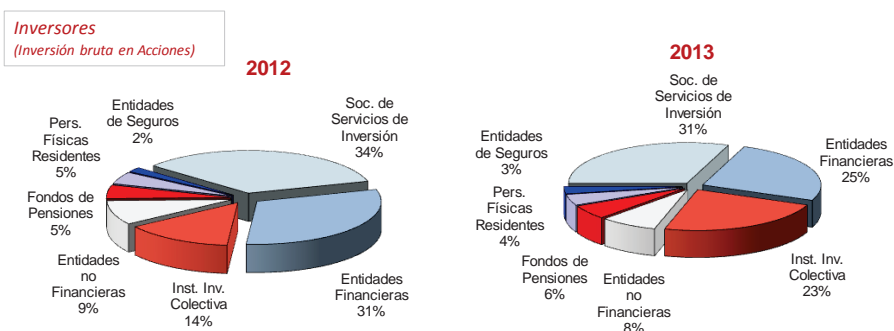
Fuente : Registro de Inversiones Exteriores

Las Sociedades de Servicio de Inversión se presentan como las de mayor actividad de negociación con un 30,7% de inversión bruta y un 31% de desinversión, seguidas de las Entidades Financieras con una negociación del 25,5% de la inversión bruta y un 26,7% de las ventas.

Las Instituciones de Inversión Colectiva se mantienen en su posición habitual, aumentando su negociación al 23,3% de las compras y al 20,8% de las ventas y presentando una inversión neta positiva de 1.832 millones de € la mayor de todos.

La contratación de las Entidades no Financieras representó el 8% de las adquisiciones y liquidaciones del periodo.

El resto de la inversión se distribuye entre los Fondos de Pensiones y los particulares que negociaron cada uno entorno al 5% de las compras y ventas del periodo y las Aseguradoras que rozan el 3%.



### 2.3 Distribución por país de emisión

**Cuadro 23. Inversión española en el exterior. Distribución de las acciones por País de emisión.**  
Millones de euros

AÑO 2013					
PAÍSES	Inversión bruta		Desinversión		Inversión neta
	Importe	% s. Total	Importe	% s. Total	
<b>PAÍSES OCDE *</b>	65.528	93,25	63.810	91,18	1.717
<b>UNIÓN EUROPEA</b>	49.891	71,00	48.806	69,74	1.086
<i>Alemania</i>	15.682	22,32	15.317	21,89	366
<i>Francia</i>	12.104	17,22	12.502	17,86	-398
<i>Reino Unido</i>	5.880	8,37	5.407	7,73	473
<i>Italia</i>	3.899	5,55	4.167	5,95	-268
<i>Holanda</i>	3.420	4,87	3.272	4,68	148
<i>Portugal</i>	2.655	3,78	2.422	3,46	233
<i>Luxemburgo</i>	1.711	2,43	5.407	7,73	-3.696
<i>Suecia</i>	1.520	2,16	1.405	2,01	114
<b>P. EUROPEOS NO COMUNITARIOS</b>	6.510	9,26	6.010	8,59	500
<i>Suiza</i>	5.817	8,28	5.638	8,06	179
<b>PAÍSES OCDE NO EUROPEOS</b>	9.127	12,99	8.994	12,85	132
<i>Estados Unidos</i>	7.946	11,31	8.191	11,70	-245
<i>Korea</i>	563	0,80	370	0,53	193
<i>Japón</i>	397	0,57	259	0,37	138
<b>PARAISOS FISCALES</b>	323	0,46	200	0,29	123
<b>LATINOAMÉRICA</b>	798	1,14	2.273	3,25	-1.475
<i>Méjico</i>	452	0,64	2.129	3,04	-1.678
<i>Brasil</i>	327	0,47	125	0,18	202
<b>RESTO PAÍSES</b>	3.622	5,15	3.701	5,29	-78
<i>India</i>	3.278	4,67	3.465	4,95	-187
<b>TOTAL</b>	<b>70.272</b>	<b>100,00</b>	<b>69.984</b>	<b>100,00</b>	<b>287</b>

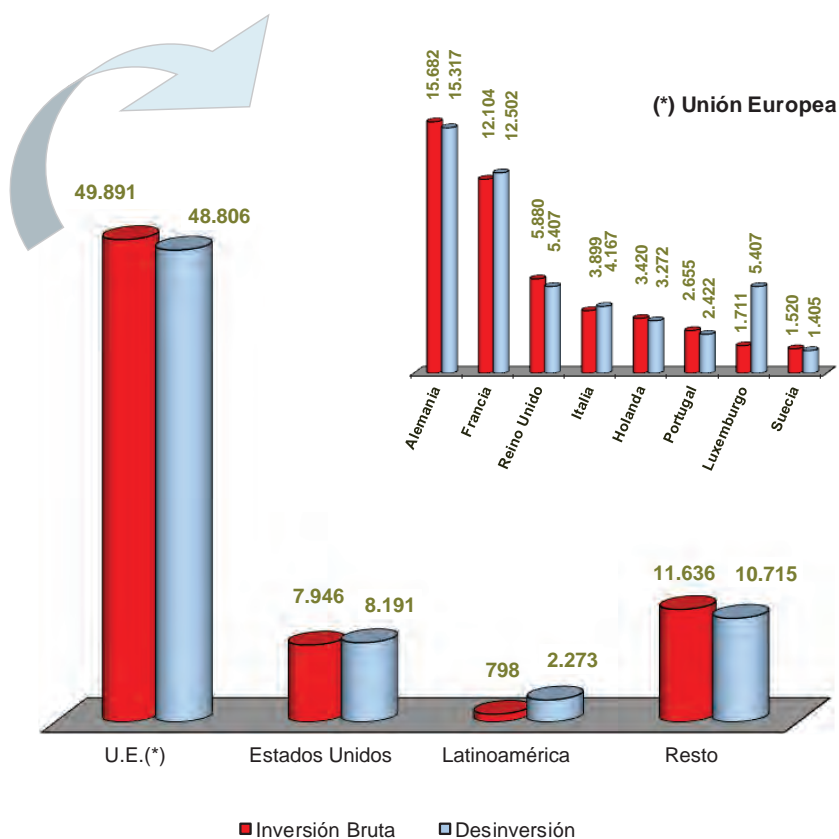
Fuente : Registro de Inversiones Exteriores

\* Excepto países miembros latinoamericanos.



La distribución geográfica de los flujos de Acciones cotizadas muestra que el 93% de las operaciones de compras y el 91% de las ventas tuvieron lugar en países OCDE, excepto México que se incluye en su área. La inversión neta en los países OCDE fue de 1.717 millones de €

En los países de la Unión Europea se negociaron el 71% y 69,7% de las compras y ventas del periodo. En conjunto la inversión neta de la U.E. fue positiva en 1.086 millones de € destacando la fuerte desinversión en Luxemburgo (-5.407). Los principales destinos, tanto de las compras como de las ventas siguen siendo Alemania y Francia.



## 2.4 Distribución por Emisor y distribución sectorial final

Como viene siendo habitual, en 2013 los inversores residentes negociaron mayoritariamente Acciones del sector no Financiero Internacional, 81,7% de compras y 79% de ventas, con una inversión neta de 2.124 millones de €

**Cuadro 24. Inversión española en el exterior. Distribución de las acciones por Emisor**

Millones de euros

AÑO 2013					
Naturaleza del Emisor	Inversión bruta		Desinversión		Inversión neta
	Importe	% s. Total	Importe	% s. Total	
Entidades no Financieras	57.440	81,74	55.316	79,04	2.124
Entidades Financieras	12.831	18,26	14.668	20,96	-1.837
<b>TOTAL</b>	<b>70.272</b>	<b>100,00</b>	<b>69.984</b>	<b>100,00</b>	<b>287</b>

Fuente : Registro de Inversiones Exteriores

La inversión bruta en Acciones del sector Financiero internacional representó el 18% del total, con una inversión neta negativa de 1.877 millones de €

Dentro del sector no Financiero la mayor negociación se produjo en el sector de Fabricación de Productos Químicos y Farmacéuticos con un 11,4% de la inversión bruta y de las liquidaciones, seguido del sector de Producción y Distribución de Energía Eléctrica que negoció alrededor del 8% de la inversión y desinversión del periodo.

Las Telecomunicaciones se desplazan a la tercera posición, representando el 7% de inversión y el 7,5 de desinversión, con una inversión neta negativa de 289 millones de €. La Fabricación de Vehículos, con 563 millones de €, fue el sector donde se produjo la mayor inversión neta del año.

**Cuadro 25. Inversión española en el exterior. Principales sectores de destino de las acciones.**

Millones de euros

AÑO 2013					
Principales Sectores de Destino	Inversión bruta		Desinversión		Inversión neta
	Importe	% s. Total	Importe	% s. Total	
<i>Entidades financieras *</i>	12.792	18,20	14.669	20,96	-1.877
<i>Fabric. Prod. Químicos y Farmac.</i>	8.022	11,42	8.041	11,49	-19
<i>Prod. y dist. energía elec. y gas</i>	5.857	8,33	5.715	8,17	141
<i>Telecomunicaciones</i>	4.941	7,03	5.230	7,47	-289
<i>Fab. vehículos y piezas carroc.</i>	4.737	6,74	4.173	5,96	563
<i>Fab. Comp. Electrón. y eq. telec.</i>	4.549	6,47	4.308	6,16	241
<i>Extracción y distrib. de crudo</i>	2.891	4,11	2.717	3,88	174
<i>Seguros y Reaseguros</i>	2.859	4,07	2.789	3,98	70
<i>Programación Inf. y otros servicios</i>	2.632	3,75	2.660	3,80	-28

Fuente : Registro de Inversiones Exteriores

\* Entidades Financieras y empresas que desarrollan actividades financieras

## 2.5 Inversión Directa

### 2.5.1 Evolución anual de la inversión directa

**Cuadro 26. Inversión española en el exterior. Acciones. Evolución anual de la Inversión Directa.**  
Millones de euros

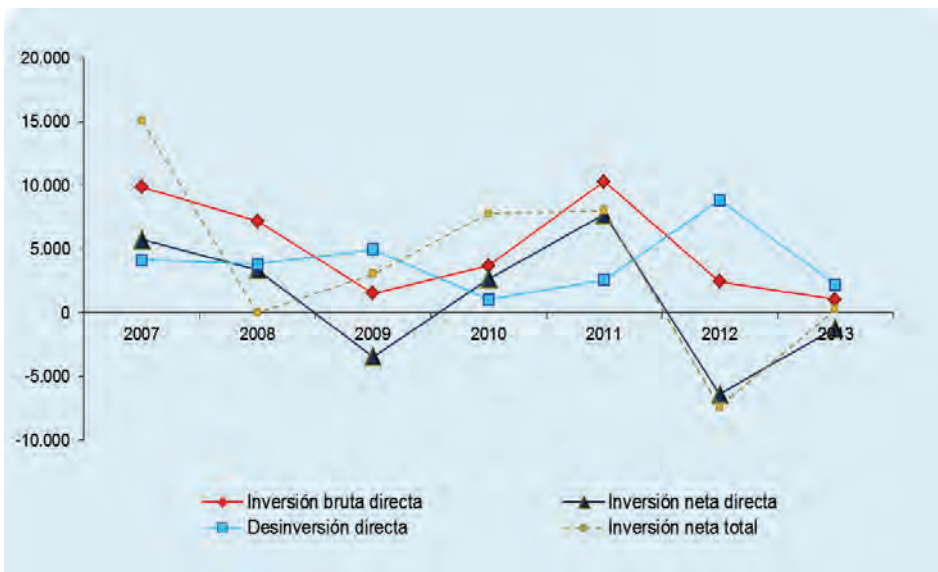
AÑOS	Inversión Bruta			Desinversión			Inversión Neta		
	* Total (A)	** Directa (B)	% (B) sobre (A)	* Total (C)	** Directa (D)	% (D) sobre (C)	* Total (E)	** Directa (F)	% (F) sobre (E)
2007	144.560	9.893	6,84	129.498	4.153	3,21	15.062	5.740	38,11
2008	95.655	7.202	7,53	95.640	3.826	4,00	15	3.376	22.506,67
2009	107.911	1.540	1,43	104.861	4.992	4,76	3.050	-3.452	-113,18
2010	133.139	3.697	2,78	125.356	1.052	0,84	7.783	2.645	33,98
2011	99.488	10.321	10,37	91.475	2.590	2,83	8.013	7.731	96,48
2012	76.675	2.469	3,22	84.049	8.860	10,54	-7.374	-6.391	86,67
2013	70.272	1.020	1,45	69.984	2.235	3,19	287	-1.215	-423,13

\* Incluye todas las operaciones registradas. En el boletín de inversión directa las cifras están depuradas de transmisiones entre residentes y de reestructuraciones de grupo.

\*\* Incluye operaciones sobre sociedades cotizadas de las que resulta una participación del inversor residente igual o superior al 10%, o cuando dicho inversor forma parte del órgano de administración de la sociedad.

Fuente: Registro de Inversiones Exteriores

En la serie anual de inversión directa realizada en sociedades cotizadas se observa que la inversión bruta de 2013 fue de 1.020 millones de € un 58,7% inferior a la del año anterior, y tan sólo representó el 1,45% de la inversión de Acciones de 2013; segundo peor dato de todo el periodo hasta ser prácticamente la inversión directa en sociedades cotizadas residual, la inversión neta fue de -1.215 millones de €



## 2.5.2 Inversión Directa neta por mercados de destino

**Cuadro 27. Inversión española en el exterior. Acciones.**  
**Inversión directa neta por mercados de destino.**

Millones de euros

<b>Distribución por País de destino</b>		
<b>PAÍSES</b>	<b>2012</b>	<b>2013</b>
<b>PAÍSES OCDE *</b>	<b>-1.126</b>	<b>275</b>
<b>UNIÓN EUROPEA</b>	-1.126	159
<i>Alemania</i>	178	417
<i>Austria</i>	15	
<i>Francia</i>	-1.366	
<i>Portugal</i>	47	
<i>Belgica</i>		12
<i>Grecia</i>		14
<i>Polonia</i>		-284
<b>PAÍSES EUROPEOS NO COMUNITARIOS</b>		
<i>Turquía</i>		307
<b>PAÍSES OCDE NO EUROPEOS</b>		
<i>Estados Unidos</i>		-191
<b>LATINOAMÉRICA</b>	<b>-5.265</b>	<b>-1.523</b>
<i>Argentina</i>	444	
<i>Brasil</i>	-1.841	216
<i>México</i>	-3.093	-1.739
<i>Colombia</i>	-884	
<i>Peru</i>	109	
<b>RESTO PAÍSES</b>	<b>0</b>	<b>33</b>
<i>Indonesia</i>		33
<b>Total</b>	<b>-6.391</b>	<b>-1.215</b>

Fuente : Registro de Inversiones Exteriores

\* Excepto países miembros latinoamericanos.

Los principales países de destino de la inversión directa en términos netos fueron Alemania, Turquía y Brasil, mientras que, debido a las desinversiones, las inversiones netas fueron negativas en México, Polonia y Estados Unidos.

### 3. PARTICIPACIONES EN FONDOS DE INVERSIÓN

#### 3.1 Análisis anual

En los flujos de inversión en Fondos de inversión extranjeros la serie anual consolidada la recuperación iniciada el año anterior con un crecimiento neto del 4,6% con respecto a 2012. La inversión bruta subió un 32,6% y las ventas un 39% en relación con el periodo anterior, lo que supone una inversión neta de 8.872 millones de €

**Cuadro 28. Inversión española en el exterior. Evolución anual.**

Millones de euros

AÑO	Inversión bruta		Desinversión		Inversión neta
	Importe	Tasa de variación *	Importe	Tasa de variación *	
2006	59.457		49.197		10.260
2007	64.182	7,95	80.169	62,96	-15.987
2008	33.035	-48,53	54.968	-31,43	-21.933
2009	28.984	-12,26	23.786	-56,73	5.198
2010	46.249	59,57	37.895	59,32	8.354
2011	37.827	-18,21	42.706	12,70	-4.879
2012	45.011	18,99	36.528	-14,47	8.483
2013	59.696	32,63	50.824	39,14	8.872

\* Variación respecto al año anterior expresado en tanto por ciento

Fuente : Registro de Inversiones Exteriores

#### 3.2 Distribución por Clase de Inversor

**Cuadro 29. Inversión española en el exterior. Distribución por Clase de Inversor.**

Millones de euros

AÑO 2013					
CLASE DE INVERSOR	Inversión bruta		Desinversión		Inversión neta
	Importe	% s. Total	Importe	% s. Total	
Pers. Físicas residentes	22.410	37,54	18.266	35,94	4.144
Inst. Inv. Colectiva	18.819	31,53	15.671	30,83	3.148
Entidades no Financieras	6.829	11,44	5.683	11,18	1.146
Fondos de Pensiones	5.636	9,44	4.988	9,81	648
Entidades Financieras	2.817	4,72	2.781	5,47	36
Entidades de Seguros	2.215	3,71	2.466	4,85	-251
Soc. de Servicios de Inversión	971	1,63	971	1,91	0
<b>TOTAL</b>	<b>59.696</b>	<b>100,00</b>	<b>50.824</b>	<b>100,00</b>	<b>8.872</b>

Fuente : Registro de Inversiones Exteriores

Como viene siendo habitual, los principales agentes inversores fueron las inversiones de particulares con un 37,5% de las compras y un 36% de las ventas y una inversión neta de 4.144 millones de €. En segundo lugar están los Instituciones de Inversión Colectiva residentes, con una negociación de un 31,5% de las compras y un 31% de las ventas y las empresas residentes que realizaron un 11,4% de compras y 11% de ventas. Tan sólo las Entidades de Seguros presentaron cifras netas negativas.

### 3.3 Distribución por País de emisión.

La negociación de la inversión española en Fondos de Inversión se concentró prácticamente en su totalidad en países de la Unión Europea con el 99,5% de la inversión neta del periodo.

Como siempre el principal destino, con marcada diferencia, fue Luxemburgo, 62,5% de la inversión bruta y 60% de las desinversiones, con 6.979 millones de € de inversión neta.

**Cuadro 30. Inversión española en el exterior. Distribución por País de emisión.**

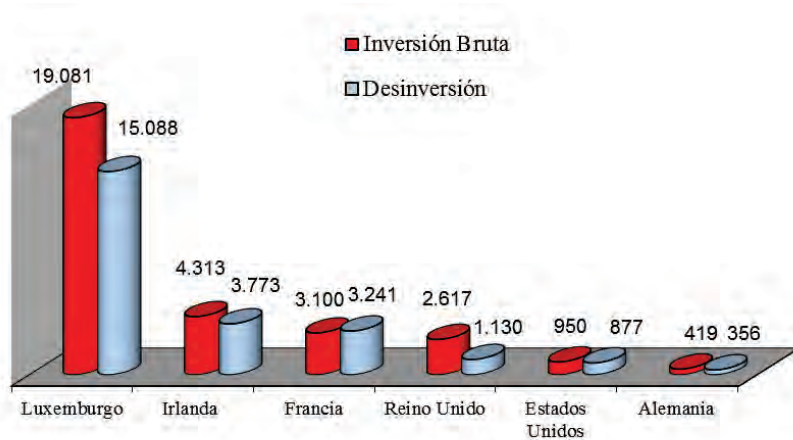
Millones de euros

AÑO 2013					
PAÍSES	Inversión bruta		Desinversión		Inversión neta
	Importe	% s. Total	Importe	% s. Total	
<b>PAÍSES OCDE *</b>	59.654	99,93	50.722	99,80	8.932
<b>UNIÓN EUROPEA</b>	57.232	95,87	48.403	95,24	8.828
<i>Luxemburgo</i>	37.327	62,53	30.348	59,71	6.979
<i>Irlanda</i>	8.141	13,64	7.921	15,58	221
<i>Francia</i>	6.143	10,29	6.754	13,29	-611
<i>Reino Unido</i>	4.600	7,71	2.277	4,48	2.323
<i>Alemania</i>	781	1,31	857	1,69	-77
<b>P. EUROPEOS NO COMUNITARIOS</b>	100	0,17	118	0,23	-18
<b>PAÍSES OCDE NO EUROPEOS</b>	2.323	3,89	2.201	4,33	122
<i>Estados Unidos</i>	2.123	3,56	1.962	3,86	161
<i>Korea</i>	140	0,24	171	0,34	-31
<b>PARAISOS FISCALES</b>	26	0,04	79	0,16	-53
<b>RESTO</b>	16	0,03	23	0,05	-7
<b>TOTAL</b>	<b>59.696</b>	<b>100,00</b>	<b>50.824</b>	<b>100,00</b>	<b>8.872</b>

Fuente : Registro de Inversiones Exteriores

\* Excepto países miembros latinoamericanos.

Otros países destacados son Irlanda, Francia y Reino Unido, destacando este último al situarse la inversión neta en 2.323 millones de €. Con una negociación muy inferior destaca Estados Unidos, con 161 millones de € de inversión neta.



## **V. NOTA METODOLÓGICA**



## **V. NOTA METODOLÓGICA**

### **1. INVERSIÓN EXTRANJERA EN ACCIONES COTIZADAS Y EN PARTICIPACIONES EN FONDOS DE INVERSIÓN**

#### **A. Normativa**

El procedimiento de suministro de datos al Registro de Inversiones está recogido en el Anexo I de la Resolución de 31 de mayo de 2001 por la que se dictan instrucciones para la presentación de las declaraciones de inversiones extranjeras en valores negociables cotizados en mercados españoles (BOE de 13 de junio de 2001). Esta Resolución desarrolla la Orden de 28 de mayo de 2001 (BOE de 5 de junio de 2001) sobre los procedimientos aplicables a dicha clase de declaraciones.

#### **B. Fuentes de información**

Los datos se obtienen de las declaraciones de flujos que, con carácter mensual, efectúan los intermediarios financieros residentes en España a través de los cuales el inversor no residente realiza sus operaciones.

Estos intermediarios financieros son esencialmente Bancos, Sociedades y Agencias de Valores.

#### **C. Valores comprendidos**

Se incluyen las Acciones con y sin derecho a voto de sociedades españolas cuyo capital esté admitido total o parcialmente a negociación en cualesquiera de las Bolsas de Valores españolas así como derechos de suscripción u otros análogos que den derecho a participación en el capital de dichas sociedades y las Participaciones en Fondos de Inversión registrados en España.

No se incluyen los Bonos, Obligaciones, Pagarés y, en general, cualquier valor de Deuda Pública o Privada negociable en un mercado organizado español.

Quedan también exceptuados los valores de sociedades no residentes negociados en Bolsas Españolas, cuya adquisición por no residentes no tiene la consideración de inversión extranjera.

#### **D. Operaciones**

Los datos se refieren a las inversiones y desinversiones de no residentes mediante adquisición o suscripción y transmisión o reembolso por reducción de capital de los valores antes mencionados, incluidas las compraventas de derechos de suscripción e instrumentos análogos.

Los datos comprenden, por tanto, operaciones de mercado primario (suscripciones y reducciones) y de mercado secundario (compras y ventas), tanto si las operaciones son contratadas dentro del sistema bursátil como si lo son fuera del mercado, como es el caso de las operaciones especiales.

Las cifras se expresan en euros y se refieren al importe efectivo de la operación.

Hay que señalar, como se ha dicho en anteriores pies de página, que estos flujos de inversión comprenden tanto las inversiones directas como de cartera en sociedades cotizadas.

#### **E. Distribución por país y clase de inversor**

La distribución por país se refiere al país de procedencia de la inversión. Es importante mencionar en este contexto el uso extendido de intermediarios financieros y de custodios globales en la canalización de las inversiones hacia España. Éstos figuran como interpuestos en las operaciones, de manera que no siempre debe entenderse que el país de procedencia es coincidente con el del inversor último. Este fenómeno afecta también como es lógico a la distribución por clase de inversor.

#### **F. Distribución por Sectores de Actividad**

El cuadro de distribución por sector desglosa la inversión extranjera por el sector de actividad correspondiente al emisor del valor en que se produce la inversión.

La sectorización utilizada es la de la Comisión Nacional del Mercado de Valores.

#### **G. Desglose por modalidad de la inversión: Directa y de Cartera**

Se considera “inversión directa” aquella que otorga al inversor influencia efectiva en la gestión o control de la sociedad, presumiéndose que existe tal influencia cuando la participación del inversor es igual o superior al diez por cien del capital, o cuando dicho inversor forma parte del órgano de administración de la sociedad.

La inversión directa se obtiene cruzando la información sobre inversión en valores negociables suministrada al Registro de Inversiones con las declaraciones registrales que presentan los titulares de inversiones directas a la CNMV. Se excluyen de la categoría de inversión directa, las inversiones que corresponden a titulares interpuestos, principalmente bancos extranjeros, cuando actúan por cuenta de varios clientes y ninguno de ellos supera el 10%.

No se recoge la inversión realizada por sociedades españolas participadas mayoritariamente por extranjeros (inversión indirecta o “en cascada”).

## **2. INVERSIONES ESPAÑOLAS EN ACCIONES COTIZADAS Y EN INSTITUCIONES DE INVERSIÓN COLECTIVA.**

### **A. Normativa**

El procedimiento de suministro de datos al Registro de Inversiones está recogido en el Anexo II de la Resolución de 31 de mayo de 2001 por la que se dictan instrucciones para la presentación de las declaraciones de inversiones españolas en valores negociables cotizados en mercados extranjeros (BOE de 13 de junio de 2001). Esta Resolución desarrolla la Orden de 28 de mayo de 2001 (BOE de 5 de junio de 2001) sobre los procedimientos aplicables a dicha clase de declaraciones.

### **B. Fuentes de información**

Los datos que se presentan han sido elaborados en base a la información contenida en las declaraciones efectuadas por dos tipos de declarantes:

1. Entidades mediadoras residentes (Bancos y Sociedades de Servicios de Inversión) en las que se mantienen cuentas de valores abiertas o los títulos depositados.
2. Titulares de la inversión, cuando se cumplan los requisitos establecidos en el apartado 4 del artículo 47 de la Orden de 28 de mayo de 2001.

### **C. Valores comprendidos**

- . Acciones con derecho a voto de sociedades extranjeras

Se trata de sociedades cuyo capital está admitido total o parcialmente a negociación en mercados organizados, así como derechos de suscripción u otros análogos que den derecho a la participación en el capital de dichas sociedades.

Hay que señalar que estos flujos de inversión comprenden tanto las inversiones directas como de cartera en valores negociables.

- . Participaciones en Fondos de Inversión.

Además se asimila a inversión española en valores negociables en el exterior la adquisición por residentes de valores emitidos por residentes y adquiridos en mercados organizados extranjeros.

No se incluye la inversión efectuada por residentes en deuda pública y privada a través de mercados extranjeros.

### **D. Operaciones**

Los datos se refieren a inversiones y desinversiones de residentes mediante adquisición o suscripción y transmisión o reembolso de los valores comprendidos en el punto C.

Las cifras se expresan en millones de euros y se refieren al valor efectivo de la operación. Este importe se calcula aplicando el tipo de cambio del euro del día de la operación a la moneda en que se haya efectuado la misma.

### **E. Distribución por país**

Se considera país de destino de la inversión aquél en cuyo mercado se realiza la emisión del valor objeto de negociación, que puede o no coincidir con el país de residencia del emisor.

### **F. DISTRIBUCIÓN POR SECTORES DE ACTIVIDAD**

El cuadro de distribución por sector desglosa la inversión extranjera por el sector de actividad correspondiente al emisor del valor en que se produce la inversión.

La sectorización utilizada es la de la CNAE.

### **3. INFORMACIÓN EN INTERNET.**

A través de la página Web de la Secretaría de Estado de Comercio Exterior, [www.comercio.gob.es](http://www.comercio.gob.es) es posible acceder a esta publicación.

La dirección URL completa para la consulta de dichos datos es:

<http://www.comercio.gob.es/es-ES/inversiones-exteriores/informes/Paginas/presentacion.aspx>.

A continuación se puede optar por “Flujos de Valores Negociables” o por “Posición de Valores Negociables”

Tanto los datos que aquí se presentan como los incluidos en la página [www.comercio.gob.es](http://www.comercio.gob.es) tienen carácter provisional y por lo tanto pueden sufrir modificaciones como resultado del permanente proceso de depuración e incorporación de nueva información.

